

1- Mariages et enfants :

Le tableau ci-dessous concerne les Labbé avant Virginie (75). Le taux de mariage est le même (0,53) pour les garçons et les filles. Mais en dépit des 12 et 16 enfants de 2 d'entre elles le taux de fécondité est plus bas chez les femmes dont presque la moitié n'ont pas d'enfant. Pour les hommes, 74 enfants pour 75 Labbé... Ils descendent tous du premier Jacques !

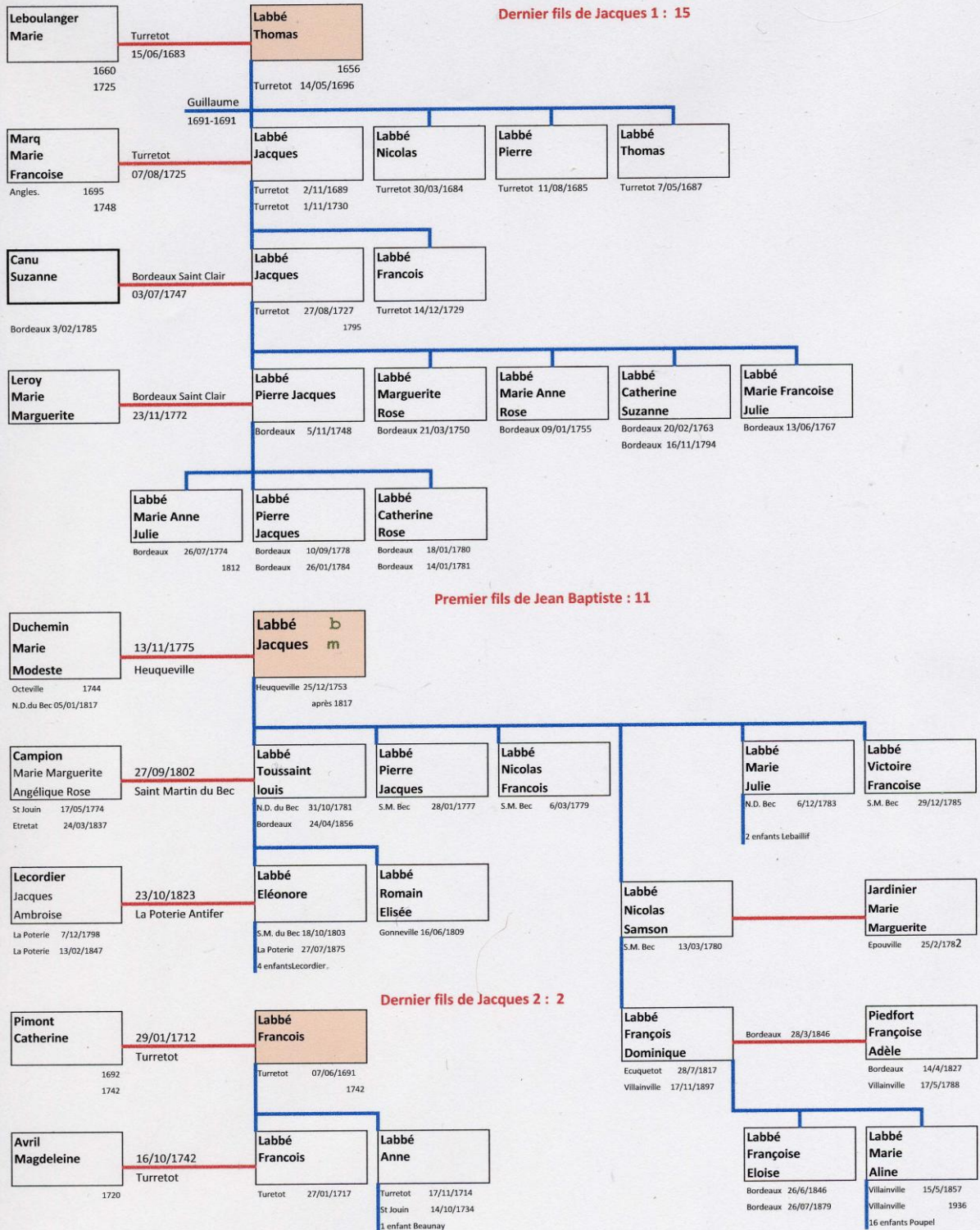
	total	mariés	taux	nombre d'enfants												tot	taux
				0	1	2	3	4	5	6	7	8	9	10	>10		
Hommes	45	24	0,53	5	3	5	2	2	2	1	2	1	1	0	0	74	3,1
Femmes	30	16	0,53	9	3	1	0	1	0	0	0	0	0	2	37	2,3	
	75	40	0,53	14													

2- Branches des cousins :

La première branche qui commence avec Thomas comporte 15 Labbé. On pourrait l'appeler la branche « Bordeaux Saint Clair » car à partir du mariage de Jacques1727 (fils de Jacques1689) avec Suzanne Canu dans cette commune, les Labbé s'y fixent et atteignent 11 personnes (avec les épouses) en1780. Mais il y a 7 filles et le seul garçon, Pierre Jacques, qui décède à l'âge de 8 ans. La branche s'éteint.

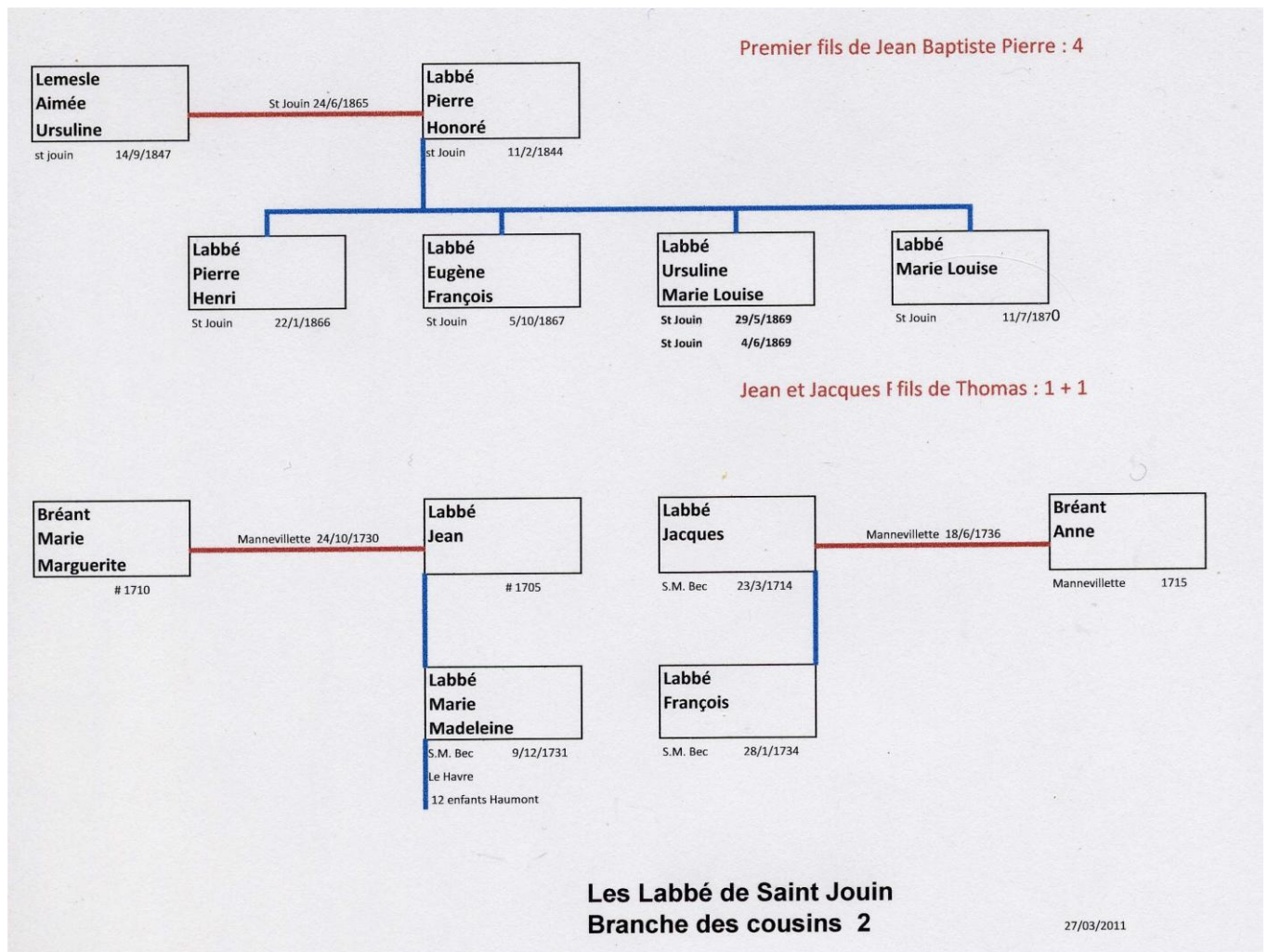
La deuxième branche, qui commence avec Jacques1753 se termine aussi, après 4 générations, par des filles. Mais on y trouve 3 des 4 mères de famille ayant eu plus de 1 enfant :

Marie Julie Avec 2 enfants Lebaillif
 Eléonore avec 4 enfants Lecordier
 Et pour finir Marie Aline avec 16 enfants Poupel



**Les Labbé de Saint Jouin
Branches des cousins 1**

23/03/2011



2- Durée de vie :

Il y a pour l'instant trop peu de décès connus pour faire des statistiques sur la durée de vie. Cependant on peut déjà remarquer certains labbé ayant vécu longtemps :

- Jean Baptiste Pierre 1820 – 1919 (99 ans)
- Jean Baptiste 1710 – 1800 (90 ans)
- François Dominique 1817 -1897 (80 ans)