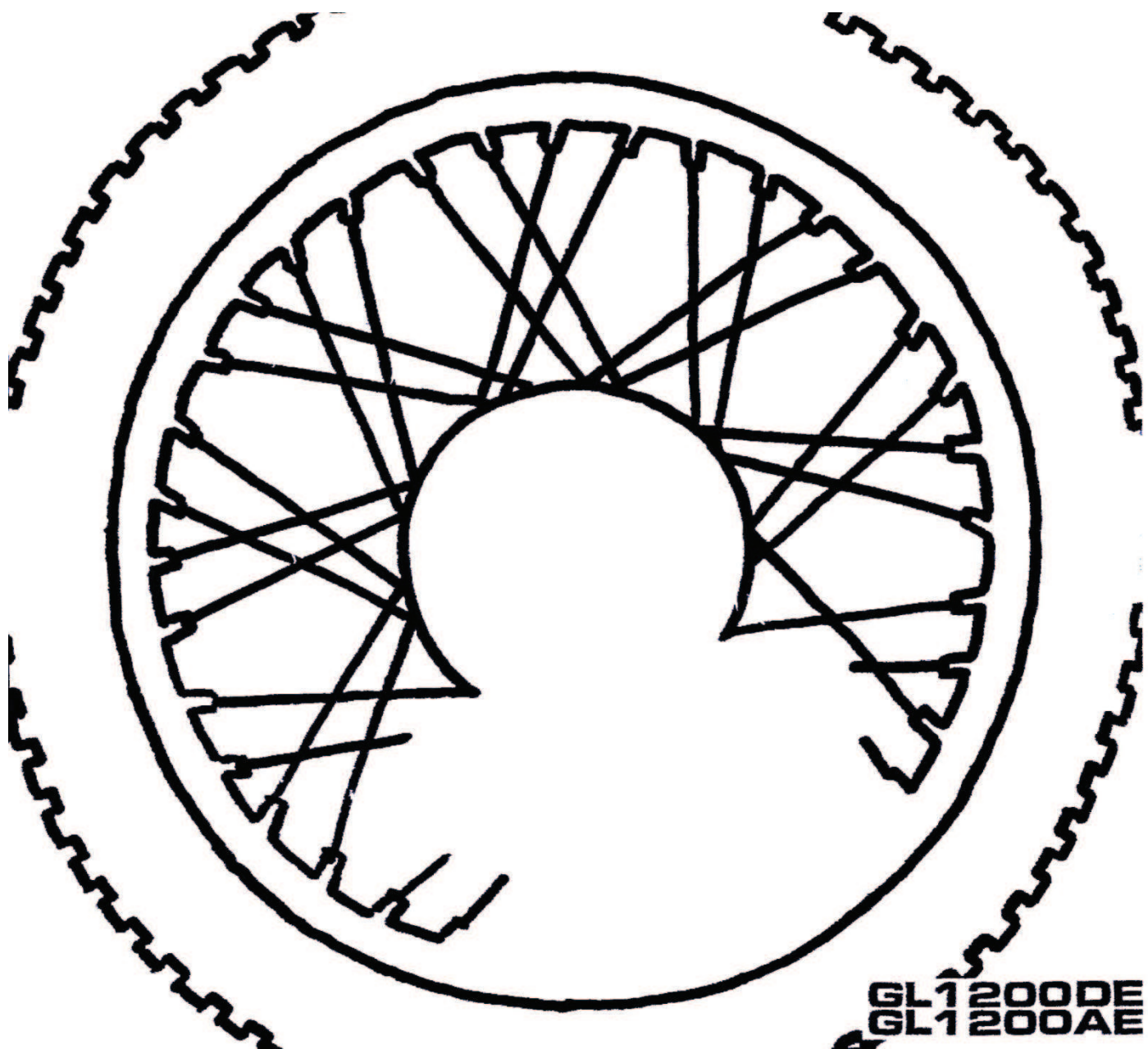
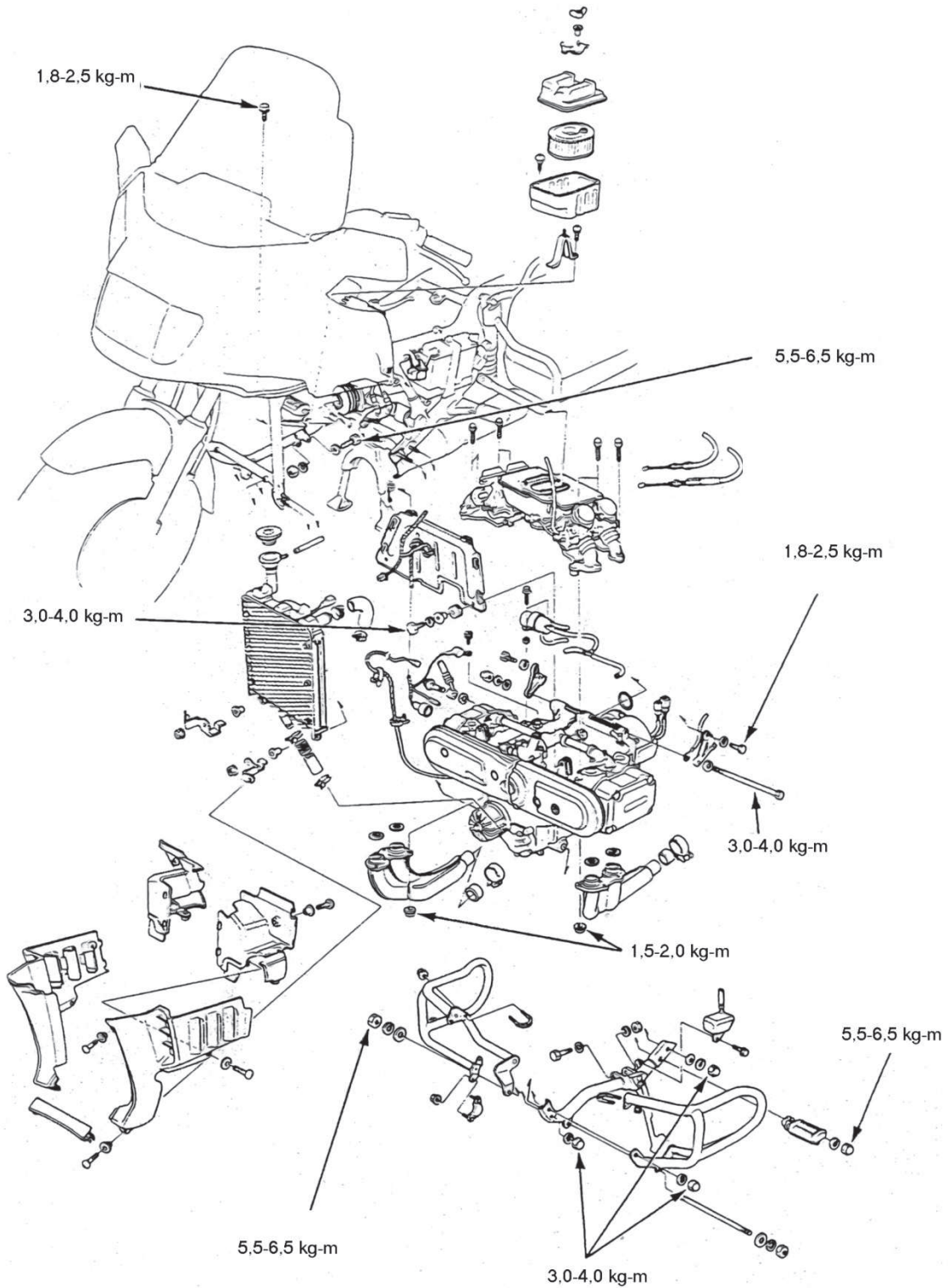


HONDA

MANUEL D'ATELIER

GOLDWING **GL1200D**
GL1200A





INFORMATIONS D'ENTRETIEN	5-1
DÉPOSE DU MOTEUR	5-1
POSE DU MOTEUR	5-7

INFORMATIONS D'ENTRETIEN

GÉNÉRALITÉS

- Pièces nécessitant la dépose du moteur pour leur entretien:
 - Vilebrequin et pistons
 - Bielles
 - Cloche d'embrayage et pompe à huile de vidange
 - Alternateur et arbre d'entraînement de l'alternateur
 - Tige de sélection des vitesses
 - Transmission
 - Moteur du démarreur et embrayage de démarreur
- Déposer et poser le moteur avec un cric hydraulique pour supporter son poids.
- Vidanger l'huile moteur avant de déposer le moteur s'il est nécessaire d'ouvrir le carter avant ou arrière.
- Pour la dépose et la pose du circuit de refroidissement, voir chapitre 06, circuit de refroidissement.
- Il est possible de déposer le tube de cadre inférieur gauche (cadre secondaire) pour faciliter la dépose du moteur.

CARACTERISTIQUES

Contenance d'huile moteur	4,0 l après démontage
Huile moteur recommandée	Voir page 02-01
Contenance de liquide de refroidissement (radiateur et moteur)	2,15 l après démontage
Poids du moteur	109 kg

COUPLES DE SERRAGE

Boulon /écrou de montage du moteur (12 mm)	5,5-6,5 kg-m
(10 mm)	3,0-4,0 kg-m
(8 mm)	1,8-2,5 kg-m
Écrou de capuchon de cadre secondaire	3,0-4,0 kg-m
Écrou de capuchon de repose-pied gauche	5,5-6,5 kg-m
Écrou de joint de tube d'échappement	1,5-2,0 kg-m
Boulon de joint de silencieux	2,0-2,4 kg-m
Bouchon de vidange de liquide de refroidissement	3,5-4,0 kg-m
Bouchon de vidange d'huile moteur	3,5-4,0 kg-m

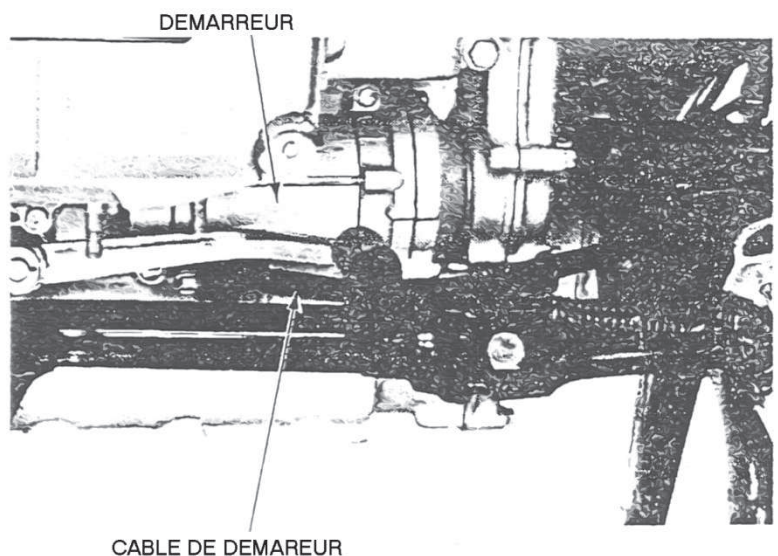
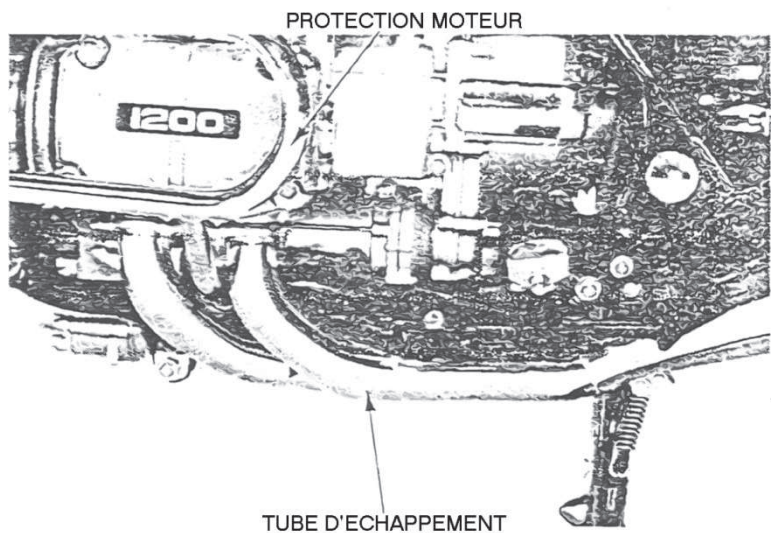
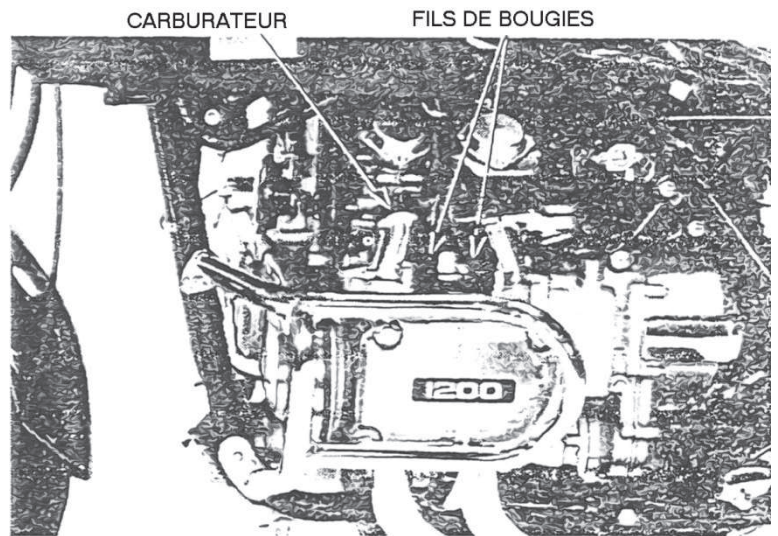
DEPOSE DU MOTEUR

Déconnecter le câble de masse de la batterie.

Déposer le radiateur (Chapitre 06).
Déconnecter les fils de bougies des bougies.
Déposer le carburateur (Chapitre 04).

Déposer les tubes d'échappement et la protection du moteur.

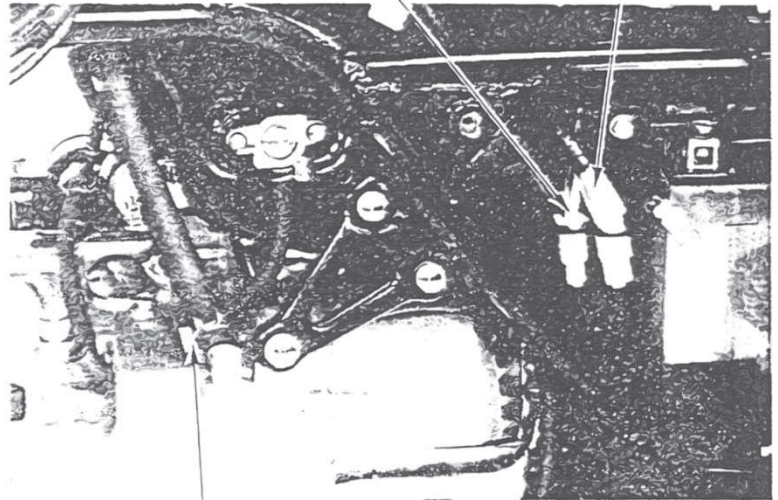
Déconnecter le câble de démarreur du moteur du démarreur.



Déposer le réservoir de reniflard de carter inférieur.
Déconnecte, les raccords d'alternateur et de
générateur d'impulsions.

RACCORD DE GENERATEUR
D'IMPULSIONS

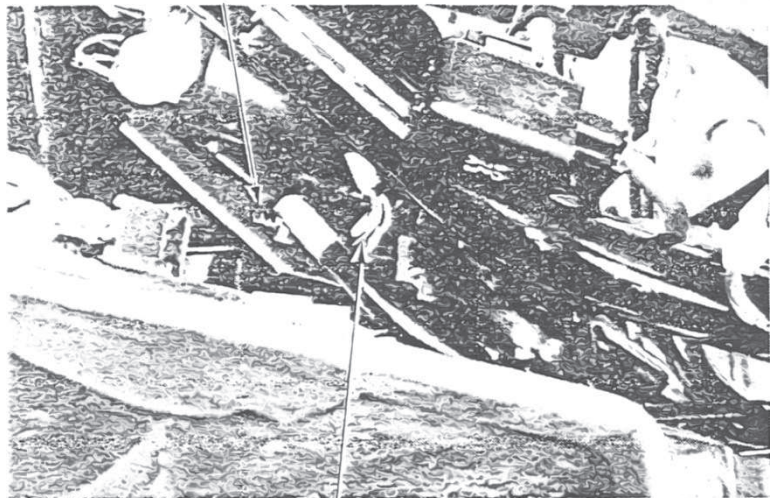
RACCORD
D'ALTERNATEUR



TUYAU DE RENIFLARD
DE CARTER INFERIEUR

Déconnecter les raccords de capteur de sélecteur et
de capteur/ moteur de ventilateur.

RACCORD DE CAPTEUR DE SELECTEUR

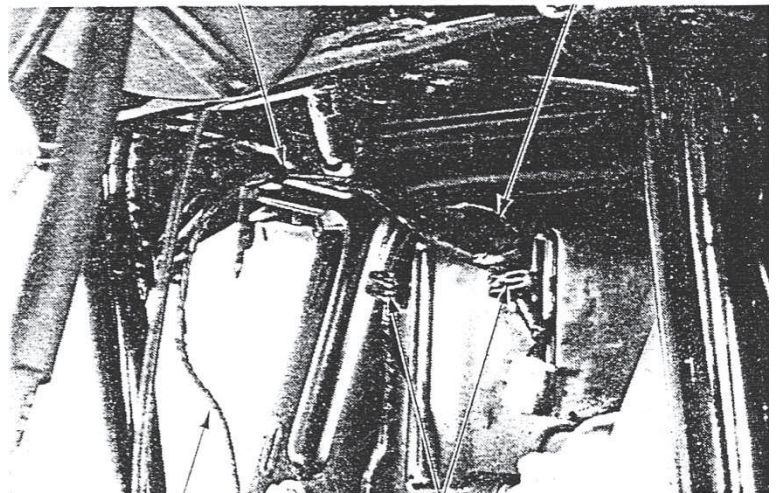


RACCORD DE CAPTEUR / MOTEUR DE VENTILATEUR

Libérer le fil de capteur de sélecteur et le faisceau
secondaire du moteur de ventilateur de la bande et de
la pince de fil.

BANDE DE FIL

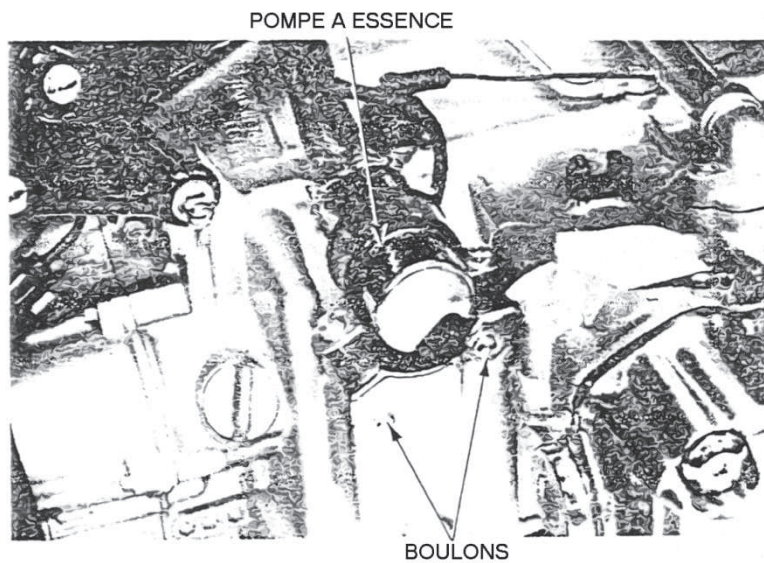
FAISCEAU SECONDAIRE DE
MOTEUR DE VENTILATEUR



FIL DE CAPTEUR
DE SELECTEUR

PINCES

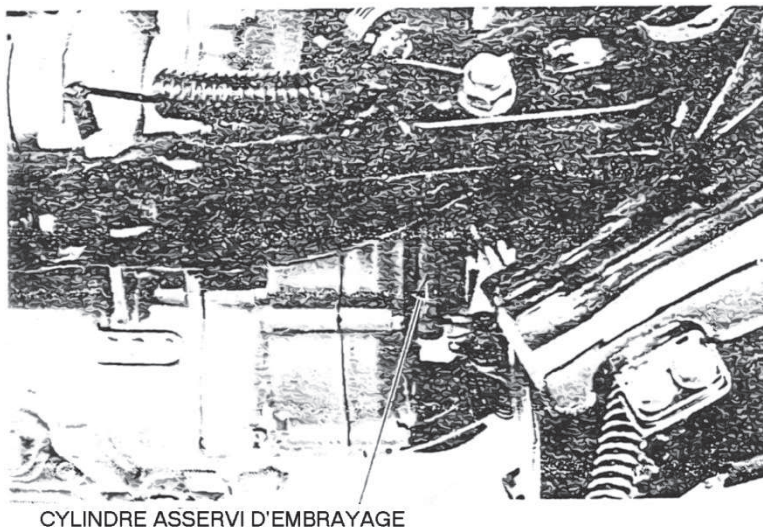
Déposer la pompe à essence du moteur en enlevant les deux boulons.



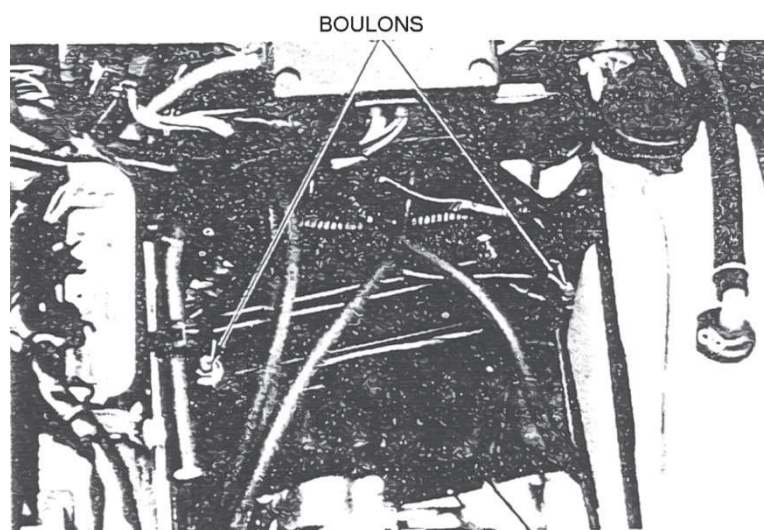
Déposer le cylindre asservi d'embrayage du moteur.

NOTE

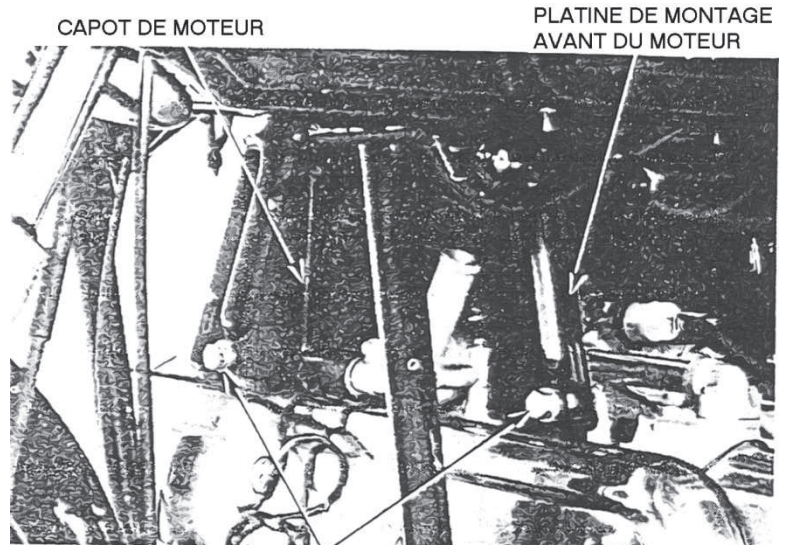
Serrer le levier d'embrayage et le maintenir serré en l'attachant à la poignée de guidon pour empêcher le débordement du piston de cylindre asservi du fait de la pesanteur du liquide.



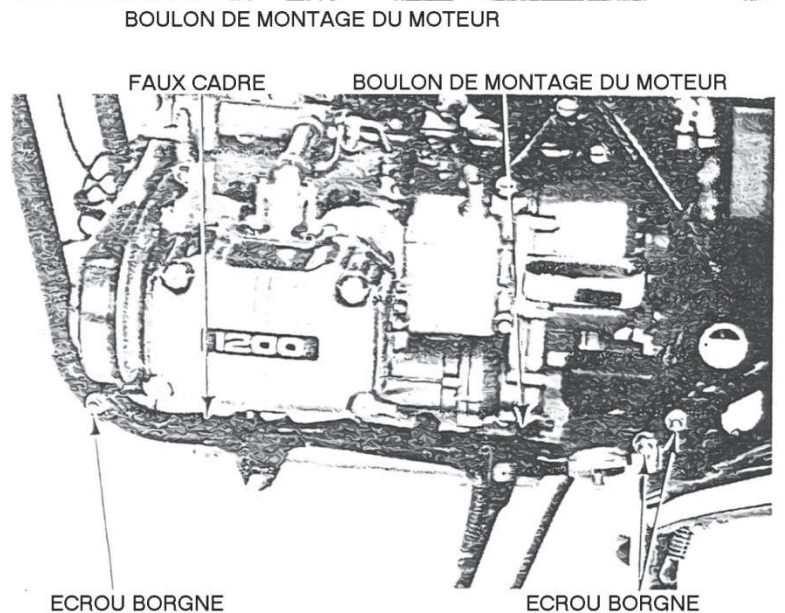
Déposer les deux boulons de platine avant de montage du moteur.



Déposer les deux boulons de montage du moteur.
Déposer le capot de ventilateur et la platine avant de montage du moteur.



Déposer le cadre secondaire en déposant le boulon de montage et les écrous borgnes du moteur.

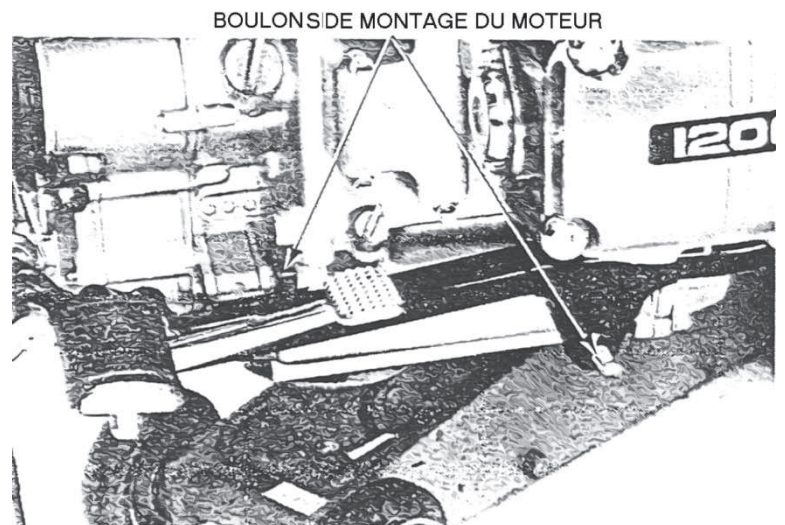


Placer un cric ou un autre support réglable sous le moteur.

NOTE

La hauteur du cric doit être constamment réglée pour déposer les boulons de montage et ainsi relâcher la pression sur les autres boulons jusqu'à ce qu'ils soient déposés.

Déposer les boulons de montage du moteur.



Déposer la platine de montage du moteur de chaque côté.

Libérer le flexible d'embrayage de la pince de flexible.

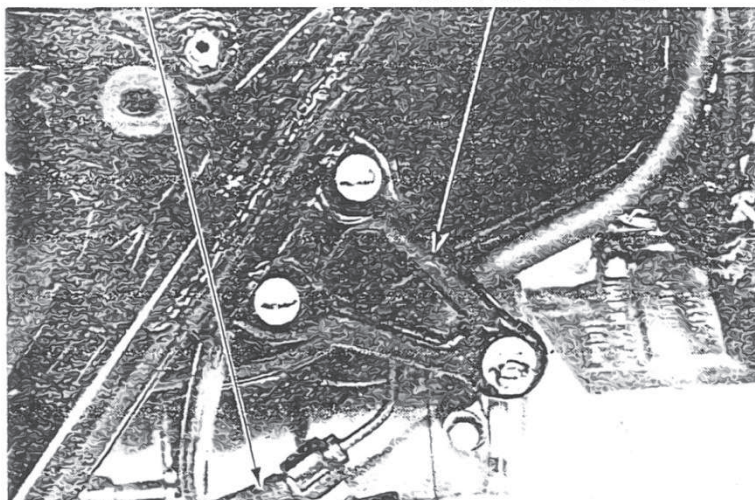
Régler le cric et déplacer le moteur vers l'avant ou le cadre vers l'arrière pour dégager l'arbre de sortie du joint en universel.

Sortir le moteur du cadre.

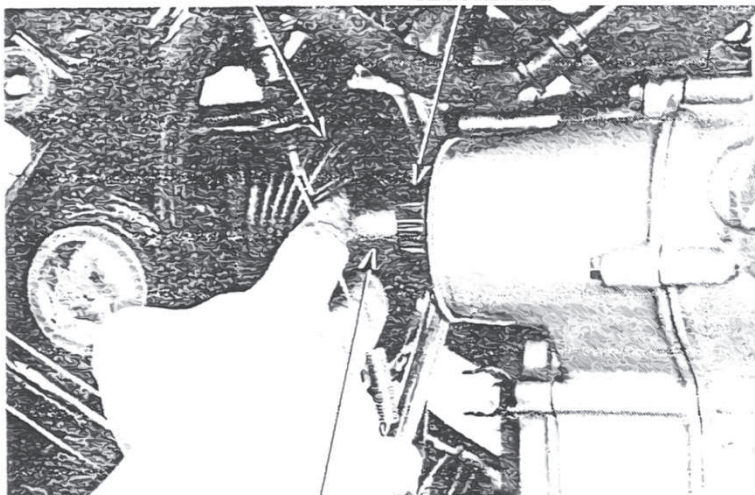
PRÉCAUTION

Prendre soin de ne pas endommager les conduits de liquide de frein pendant la dépose.

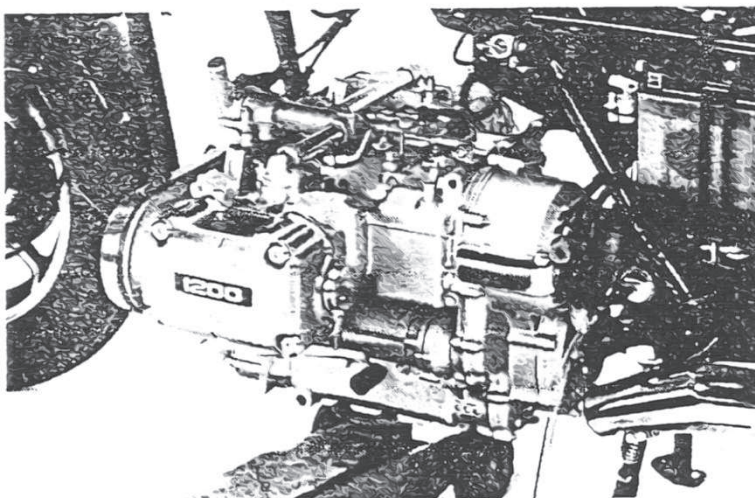
FLEXIBLE D'EMBRAYAGE PLATINE LATÉRALE DE MONTAGE DU MOTEUR



FOURREAU ARBRE DE TRANSMISSION SECONDAIRE



JOINT UNIVERSEL



POSE DU MOTEUR

L'ordre de mise en place est essentiellement en ordre inverse la dépose.

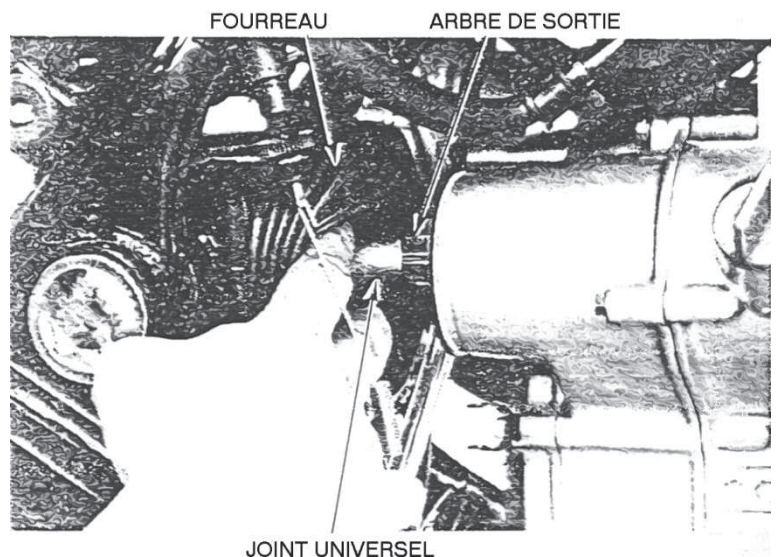
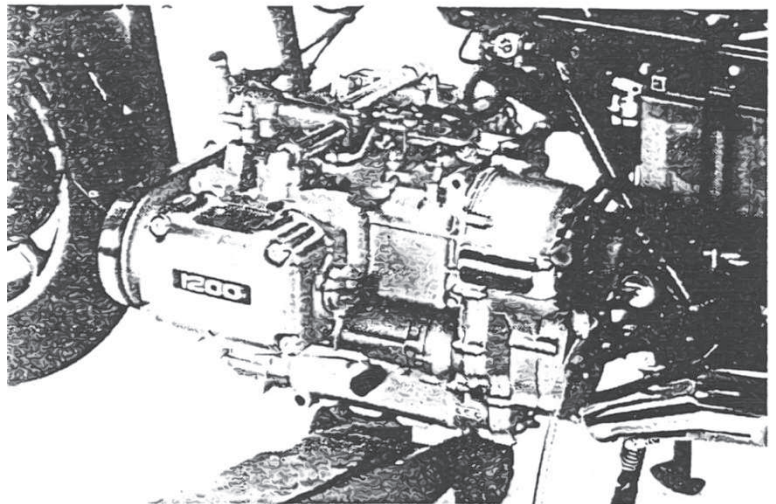
Lubrifier les cannelures d'arbre de transmission secondaire avec de la graisse au bisulfure de molybdène avant la pose.

Manipuler le moteur avec soin pour l'entrer dans le cadre tout en travaillant à aligner et engager l'arbre de sortie et le joint en universel.

PRÉCAUTION

Prendre soin de ne pas endommager les conduits de liquide de frein pendant la pose.

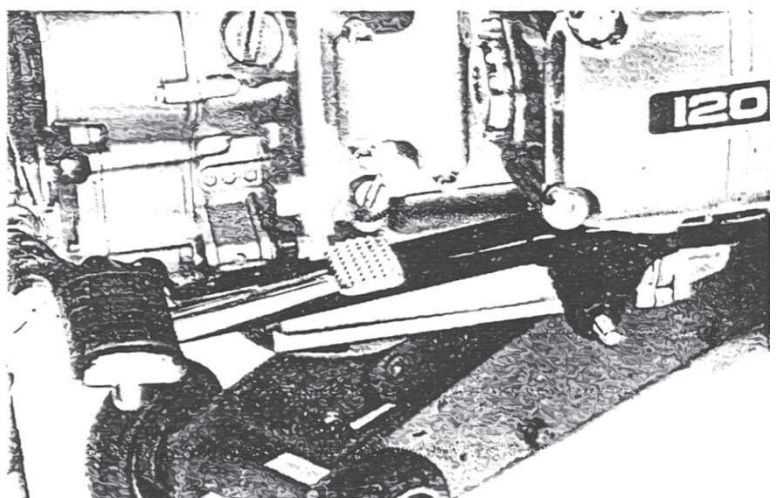
Faire glisser l'arbre secondaire dans le joint universel en déplaçant le moteur vers l'arrière.



PRÉCAUTION

Aligner soigneusement les points de montage avec le cric pour éviter d'endommager le filetage des boulons, les faisceaux de câbles électriques et les câbles.

1. Serrer à la main les boulons et les écrous de montage (et mettre en place tes pièces notées) dans cet ordre.
Les boulons de montage arrière de gauche puis de droite.
2. Le cadre secondaire, le repose-pied et les boulons de cadre secondaire.
3. Le boulon de montage avant.
4. Les platines de montage des côtés droit et gauche et les boulons supérieurs de montage du moteur, y compris la masse de batterie avec le montage du côté gauche.
5. Les boulons de platine de montage avant supérieurs et inférieur.



Enlever le cric et serrer les boulons de montage au couple requis dans l'ordre indiqué:

1. 55-65 N-m (5,5-6,5 kg-m) Côté gauche seulement
2. 30-40 N-m (3,0-4,0 kg-m) Côté gauche seulement
3. 55-65 N-m (5,5-6,5 kg-m)
4. 55-65 N-m (5,5-6,5 kg-m)
5. 18-25 N-m (1,8-2,5 kg-m)
6. 30-40 N-m (3,0-4,0 kg-m)
7. 30-40 N-m (3,0-4,0 kg-m)
8. 18-25 N-m (1,8-2,5 kg-m)

