

Déchiffrages[s]



 Population		
 Espérance de vie		
 Emploi		
 Chômage		
 Prix - Salaires		
 Inégalités - Pauvreté		
 Production économique		
 Commerce extérieur		
 Finances publiques		
 Protection sociale		
 Environnement/Energie		
 Recherche		
 Quelques repères		

Déchiffrages[s]



Aide

Déchiffrages est entièrement cliquable.

Sur la page d'accueil de Déchiffrages, cliquer sur,
> un drapeau pour accéder au thème voulu

Sur la page d'accueil d'un thème

- > l'intitulé de la rubrique voulue
- > Déchiffre[s] pour revenir au sommaire général

Sur n'importe quelle page de rubrique

- > l'intitulé du thème pour revenir au sommaire du thème
- > Déchiffre[s] pour revenir au sommaire général

Conseil

Une fois sur Déchiffrages, vous pouvez l'enregistrer pour le consulter hors connexion Internet. Les mises à jour étant fréquentes, pensez dans ce cas, à réenregistrer le fichier de temps en temps.



Déchiffrages[s]



Chiffres clés divers

	Date	Montant
Revenus		
SMIC brut mensuel	01/05/23	1 747,20 €
RSA mensuel brut (Pers seule)	01/04/23	607,75 €
Point Fonctions publiques (brut)	01/07/22	4,8500 €
Plafond annuel SS (PASS)	2023	43 992 €
Alloc. familiales (montants nets)		
2 enfants (plafond 71 194 €/an)	01/04/23	141,99 €
par enfant suppl. (plafond + 5 932 €)	01/04/23	181,92 €
Majoration enfant >14 ans	01/04/23	71,00 €
Retraites complémentaires		
Point AGIRC-ARRCO	01/11/22	1,3498 €
Point IRCANTEC	01/07/22	0,51211 €
Divers		
Croissance (glissement sur 12 mois)	T1 2023	0,8%
Prix (glissement sur 12 mois)	05/23	5,1%
Indice de référence des loyers	T1 2023	138,61

MàJ : 01/06/23







Déchiffrages[s]



EU01- Population

Page

> Population totale		2
> Poids dans l'Union		3
> Population de moins de 15 ans		4
> Population de plus de 65 ans		5
> Population de plus de 80 ans		6
> Taux de fertilité		7
> Accroissement naturel		8
> Solde migratoire		9
> Accroissement total		10
> Projection de population en 2050		11

07/03/2023

Sources : Eurostat et OCDE



Déchiffrages[s]



Population

Population (millions)



Allemagne	83,2	Bulgarie	6,8
Autriche	9,0	Chypre	0,9
Belgique	11,6	Croatie	3,9
Danemark	5,9	Estonie	1,3
Espagne	47,4	Hongrie	9,7
Finlande	5,5	Lettonie	1,9
France	67,8	Lituanie	2,8
Grèce	10,6	Malte	0,5
Irlande	5,1	Pologne	37,7
Italie	59,0	Rép. Tchèque	10,5
Luxembourg	0,6	Roumanie	19,0
Pays-Bas	17,6	Slovaquie	5,4
Portugal	10,4	Slovénie	2,1
Suède	10,5	Royaume-Uni (21)	67,4
Zone Euro	342,9	Etats-Unis (21)	337,9
UE 27	446,8	Japon (21)	125,5

Au 1er janvier de l'année



Déchiffrages[s]

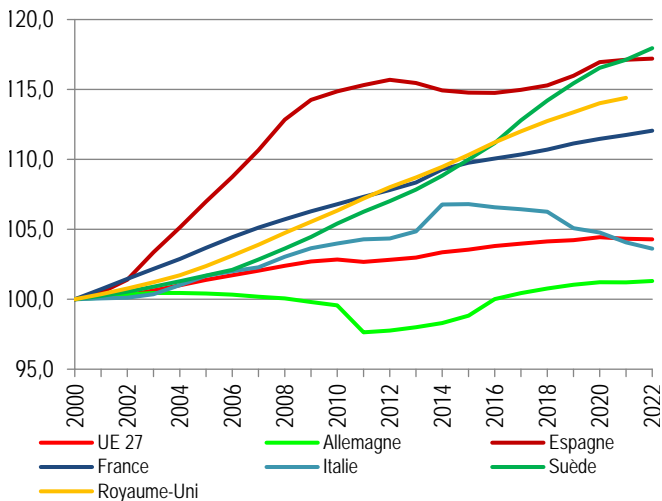


Population

Évolution de la population



2022



(Base 100 en 2000)



Déchiffrages[s]



Population

Poids dans l'UE (%)

2022

Allemagne	18,6	Bulgarie	1,5
Autriche	2,0	Chypre	0,2
Belgique	2,6	Croatie	0,9
Danemark	1,3	Estonie	0,3
Espagne	10,6	Hongrie	2,2
Finlande	1,2	Lettonie	0,4
France	15,2	Lituanie	0,6
Grèce	2,4	Malte	0,1
Irlande	1,1	Pologne	8,4
Italie	13,2	Rép. Tchèque	2,4
Luxembourg	0,1	Roumanie	4,3
Pays-Bas	3,9	Slovaquie	1,2
Portugal	2,3	Slovénie	0,5
Suède	2,3	Royaume-Uni	-
Zone Euro	76,7	Etats-Unis	-
UE 27	100,0	Japon	-

Au 1er janvier de l'année



Déchiffrages[s]



Population

Population < 15 ans (%)



2022

Allemagne	13,9	Bulgarie	14,5
Autriche	14,4	Chypre	16,1
Belgique	16,6	Croatie	14,3
Danemark	16,1	Estonie	16,4
Espagne	14,0	Hongrie	14,6
Finlande	15,4	Lettonie	16,0
France	17,5	Lituanie	14,9
Grèce	13,7	Malte	13,4
Irlande	19,7	Pologne	15,4
Italie	12,7	Rép. Tchèque	16,1
Luxembourg	15,9	Roumanie	16,2
Pays-Bas	15,4	Slovaquie	16,1
Portugal	12,8	Slovénie	15,1
Suède	17,6	Royaume-Uni (21)	17,7
Zone Euro	14,8	Etats-Unis (21)	18,2
UE 27	15,0	Japon (21)	11,8

Au 1er janvier de l'année



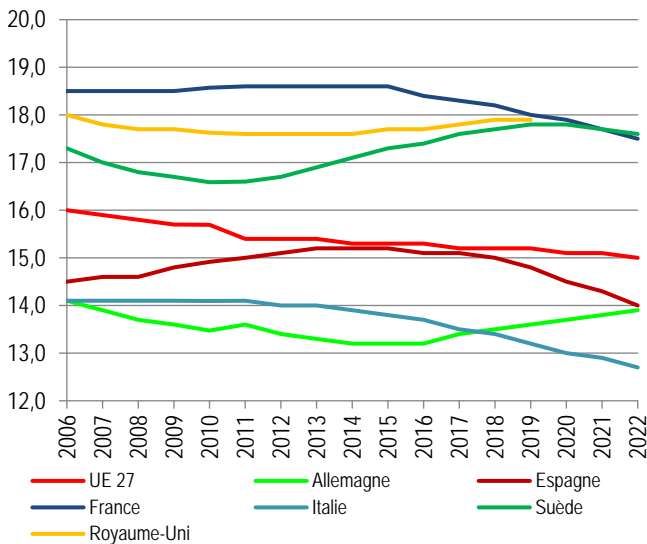
Déchiffrages[s]



Population

Population < 15 ans (%)

 2022



Déchiffrages[s]



Population

Population > 65 ans (%)



2022

Allemagne	22,1	Bulgarie	21,6
Autriche	19,4	Chypre	16,5
Belgique	19,5	Croatie	22,5
Danemark	20,4	Estonie	20,4
Espagne	20,1	Hongrie	20,5
Finlande	23,1	Lettonie	20,8
France	20,9	Lituanie	19,9
Grèce	22,7	Malte	19,2
Irlande	15,1	Pologne	19,2
Italie	23,8	Rép. Tchèque	20,6
Luxembourg	14,7	Roumanie	19,4
Pays-Bas	20,0	Slovaquie	17,4
Portugal	23,6	Slovénie	21,1
Suède	20,3	Royaume-Uni (21)	18,8
Zone Euro	21,5	Etats-Unis (21)	16,8
UE 27	21,2	Japon (21)	28,9

Au 1er janvier de l'année



Déchiffrages[s]

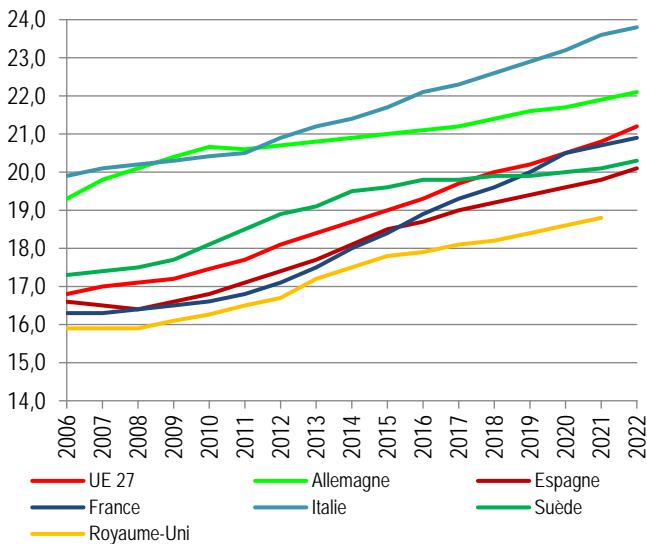


Population

Population > 65 ans (%)



2022



Déchiffrages[s]



Population

Population > 80 ans (%)

2022

Allemagne	7,3	Bulgarie	4,7
Autriche	5,8	Chypre	3,9
Belgique	5,5	Croatie	5,5
Danemark	5,0	Estonie	6,0
Espagne	6,1	Hongrie	4,6
Finlande	6,0	Lettonie	6,0
France	6,0	Lituanie	5,6
Grèce	7,2	Malte	4,3
Irlande	3,6	Pologne	4,4
Italie	7,6	Rép. Tchèque	4,3
Luxembourg	3,9	Roumanie	4,4
Pays-Bas	4,8	Slovaquie	3,4
Portugal	6,9	Slovénie	5,6
Suède	5,4	Royaume-Uni	-
Zone Euro	6,5	Etats-Unis	-
UE 27	6,1	Japon	-

Au 1er janvier de l'année



Déchiffrages[s]



Population

Taux de fertilité



2019

Allemagne	1,54	Bulgarie	1,58
Autriche	1,46	Chypre	1,33
Belgique	1,58	Croatie	1,47
Danemark	1,70	Estonie	1,66
Espagne	1,23	Hongrie	1,55
Finlande	1,35	Lettonie	1,61
France	1,86	Lituanie	1,61
Grèce	1,34	Malte	1,14
Irlande	1,71	Pologne	1,44
Italie	1,26	Rép. Tchèque	1,71
Luxembourg	1,34	Roumanie	1,77
Pays-Bas	1,57	Slovaquie	1,57
Portugal	1,43	Slovénie	1,61
Suède	1,71	Royaume-Uni (18)	1,68
Zone Euro	1,51	Etats-Unis (18)	1,77
UE 27	1,53	Japon (18)	1,37



Déchiffrages[s]

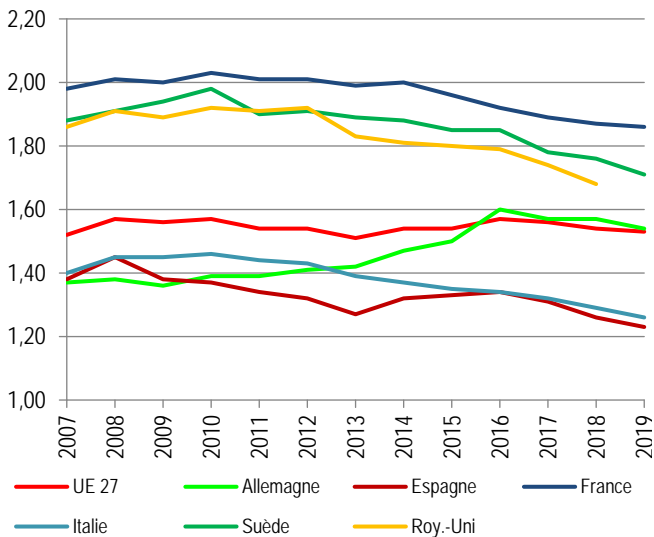


Population

Taux de fertilité



2019



Déchiffrages[s]



Population

Accroissement naturel (‰)

2021

Allemagne	-2,7	Bulgarie	-13,1
Autriche	-0,7	Chypre	3,4
Belgique	0,5	Croatie	-6,6
Danemark	1,1	Estonie	-4,0
Espagne	-2,4	Hongrie	-6,4
Finlande	-1,5	Lettonie	-9,1
France	1,2	Lituanie	-8,7
Grèce	-5,5	Malte	0,4
Irlande	5,0	Pologne	-5,0
Italie	-5,2	Rép. Tchèque	-2,7
Luxembourg	3,4	Roumanie	-8,2
Pays-Bas	0,5	Slovaquie	-3,1
Portugal	-4,4	Slovénie	-2,0
Suède	2,1	Royaume-Uni (19)	1,6
Zone Euro	-2,1	Etats-Unis	-
UE 27	-2,8	Japon	-



Déchiffrages[s]



Population

Solde migratoire (‰)

2021

Allemagne	3,7	Bulgarie	1,8
Autriche	5,8	Chypre	6,3
Belgique	6,1	Croatie	-33,1
Danemark	4,6	Estonie	5,3
Espagne	3,1	Hongrie	2,1
Finlande	4,1	Lettonie	-0,2
France	1,5	Lituanie	12,4
Grèce	-1,6	Malte	8,9
Irlande	5,6	Pologne	0,1
Italie	1,0	Rép. Tchèque	4,8
Luxembourg	13,2	Roumanie	-0,4
Pays-Bas	6,1	Slovaquie	-1,5
Portugal	9,6	Slovénie	1,2
Suède	4,9	Royaume-Uni (19)	4,0
Zone Euro	3,0	Etats-Unis	-
UE 27	2,4	Japon	-

Déchiffrages[s]



Population

Accroissement total (‰)

2021

Allemagne	1,0	Bulgarie	-11,3
Autriche	5,2	Chypre	9,7
Belgique	6,6	Croatie	-39,7
Danemark	5,7	Estonie	1,3
Espagne	0,7	Hongrie	-4,3
Finlande	2,6	Lettonie	-9,3
France	2,7	Lituanie	3,7
Grèce	-7,0	Malte	9,4
Irlande	10,7	Pologne	-4,9
Italie	-4,3	Rép. Tchèque	2,1
Luxembourg	16,7	Roumanie	-8,6
Pays-Bas	6,6	Slovaquie	-4,6
Portugal	5,2	Slovénie	-0,9
Suède	7,0	Royaume-Uni (19)	5,7
Zone Euro	1,0	Etats-Unis	-
UE 27	-0,4	Japon	-



Déchiffrages[s]



Population

Projection de population en 2050 (M)

2021

Allemagne	82,7	Bulgarie	5,7
Autriche	9,3	Chypre	1,0
Belgique	11,9	Croatie	3,4
Danemark	6,1	Estonie	1,3
Espagne	49,3	Hongrie	9,3
Finlande	5,3	Lettonie	1,4
France	70,0	Lituanie	2,1
Grèce	9,5	Malte	0,7
Irlande	6,2	Pologne	34,1
Italie	58,1	Rép. Tchèque	10,5
Luxembourg	0,8	Roumanie	15,5
Pays-Bas	18,1	Slovaquie	5,1
Portugal	9,4	Slovénie	2,0
Suède	12,3	Royaume-Uni (19)	74,1
Zone Euro	344,4	Etats-Unis (19)	379,4
UE 27	441,2	Japon (19)	105,8

(Données révisées en 2021 pour l'UE)






Déchiffrages[s]



EU02 - Espérance de vie

Page

> Mortalité infantile	 2
> Espérance de vie à la naissance (F)	 3
> Espérance de vie à la naissance (H)	 4
> Espérance de vie à 65 ans (F)	5
> Espérance de vie à 65 ans (H)	6

MàJ : 10/05/23

Sources : Eurostat et OCDE



Déchiffrages[s]



Espérance de vie

Mortalité infantile¹ (‰)



2021

Allemagne	3,0	Bulgarie	5,6
Autriche	2,7	Chypre	2,7
Belgique	2,9	Croatie	3,8
Danemark	3,1	Estonie	2,2
Espagne	2,5	Hongrie	3,3
Finlande	1,8	Lettonie	2,7
France	3,7	Lituanie	3,1
Grèce	3,5	Malte	3,9
Irlande	3,2	Pologne	3,9
Italie	2,3	Rép. Tchèque	2,2
Luxembourg	3,1	Roumanie	5,2
Pays-Bas	3,3	Slovaquie	4,9
Portugal	2,4	Slovénie	1,8
Suède	1,8	Royaume-Uni (20)	3,6
Zone Euro	3,0	Etats-Unis (20)	5,4
UE 27	3,2	Japon (20)	1,8

¹ Nombre de décès d'enfants de moins d'un an sur 1000 naissances vivantes



Déchiffrages[s]

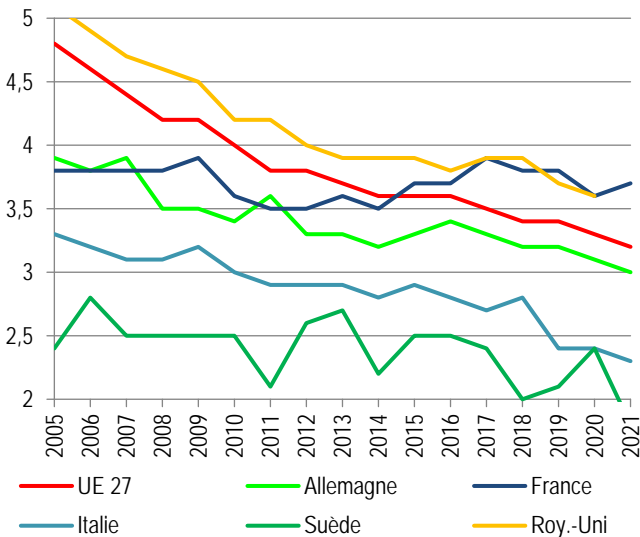


Espérance de vie

Mortalité infantile¹ (‰)



2021



¹ Nombre de décès d'enfants de moins d'un an sur 1000 naissances vivantes



Déchiffrages[s]



Espérance de vie

A la naissance (Femmes)



2021

Allemagne (20)	83,5	Bulgarie	75,1
Autriche	83,8	Chypre	83,9
Belgique	84,4	Croatie	79,9
Danemark	83,3	Estonie	81,3
Espagne	86,2	Hongrie	78,0
Finlande	84,7	Lettonie	78,2
France	85,5	Lituanie	79,0
Grèce	83,0	Malte	84,5
Irlande (20)	84,4	Pologne	79,7
Italie	85,1	Rép. Tchèque	80,6
Luxembourg	84,9	Roumanie	76,7
Pays-Bas	83,1	Slovaquie	78,3
Portugal	84,3	Slovénie	84,0
Suède	85,0	Royaume-Uni (20)	82,4
Zone Euro (20)	84,1	Etats-Unis (20)	79,9
UE 27	82,8	Japon (20)	87,7

Déchiffrages[s]

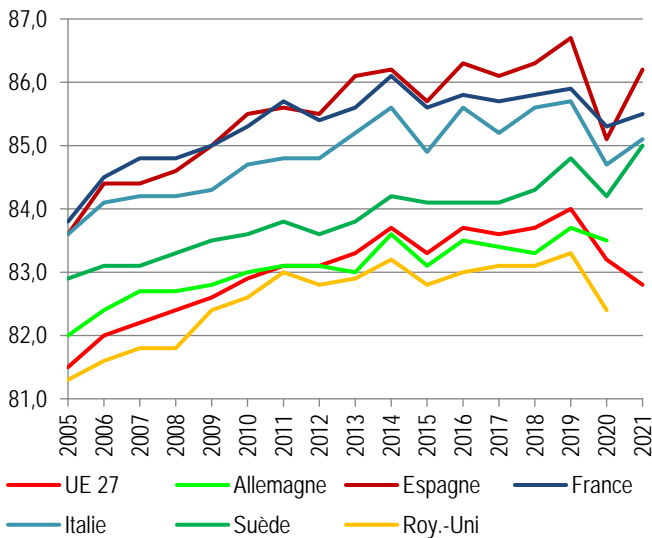


Espérance de vie

A la naissance (Femmes)



2021



Déchiffrages[s]



Espérance de vie

A la naissance (Hommes)



2021

Allemagne (20)	78,7	Bulgarie	68,1
Autriche	78,8	Chypre	79,8
Belgique	79,5	Croatie	73,7
Danemark	79,6	Estonie	72,4
Espagne	80,3	Hongrie	71,1
Finlande	79,3	Lettonie	68,6
France	79,3	Lituanie	69,9
Grèce	77,5	Malte	81,3
Irlande (20)	80,8	Pologne	71,7
Italie	80,6	Rép. Tchèque	74,3
Luxembourg	80,7	Roumanie	69,4
Pays-Bas	79,9	Slovaquie	71,3
Portugal	78,0	Slovénie	77,9
Suède	81,4	Royaume-Uni (20)	78,4
Zone Euro (20)	79,0	Etats-Unis (20)	74,2
UE 27	77,2	Japon (20)	81,6

Déchiffrages[s]

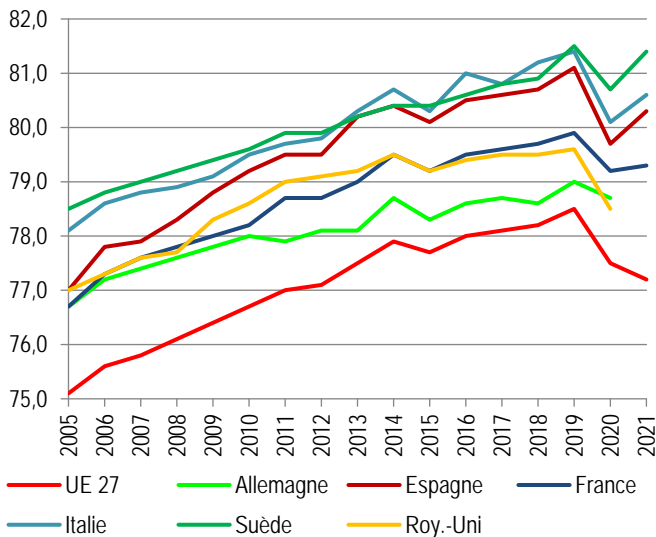


Espérance de vie

A la naissance (Hommes)



2021



Déchiffrages[s]



Espérance de vie

A 65 ans (Femmes)

2021

Allemagne (20)	21,2	Bulgarie	15,6
Autriche	21,2	Chypre	21,2
Belgique	22,2	Croatie	18,2
Danemark	20,9	Estonie	19,7
Espagne	23,5	Hongrie	17,5
Finlande	22,2	Lettonie	17,7
France	23,4	Lituanie	18,3
Grèce	20,8	Malte	22,0
Irlande (20)	21,9	Pologne	18,4
Italie	22,3	Rép. Tchèque	18,7
Luxembourg	22,3	Roumanie	16,5
Pays-Bas	20,8	Slovaquie	17,3
Portugal	21,7	Slovénie	21,3
Suède	22,2	Royaume-Uni (20)	20,6
Zone Euro (20)	21,7	Etats-Unis (20)	19,8
UE 27	20,9	Japon (20)	24,9



Déchiffrages[s]



Espérance de vie

A 65 ans (Hommes)

2021




Allemagne (20)	18,0	Bulgarie	11,7
Autriche	18,0	Chypre	18,4
Belgique	18,6	Croatie	14,4
Danemark	18,3	Estonie	14,5
Espagne	19,1	Hongrie	13,4
Finlande	18,7	Lettonie	12,8
France	19,3	Lituanie	13,2
Grèce	17,8	Malte	19,7
Irlande (20)	19,4	Pologne	14,1
Italie	19,0	Rép. Tchèque	14,7
Luxembourg	19,1	Roumanie	12,7
Pays-Bas	18,4	Slovaquie	13,4
Portugal	17,8	Slovénie	17,2
Suède	19,6	Royaume-Uni (20)	18,0
Zone Euro (20)	18,2	Etats-Unis (20)	17,0
UE 27	17,3	Japon (20)	20,1



Déchiffrages[s]



EU03 - Travail-Emploi

	Page
> Taux d'emploi Total	 2
> Taux d'emploi Femmes	3
> Taux d'emploi Hommes	4
> Taux d'emploi 55-64 ans	 5
> Taux d'emploi 15-24 ans	 6
> Temps de travail annuel	7
> Taux de temps partiel Total	8
> Taux de temps partiel Femmes	9
> Taux de temps partiel Hommes	10
> Temps de vie passé au travail	11

MàJ : 25/04/23

Sources : Eurostat et OCDE



Déchiffrages[s]



Emploi

Taux d'emploi total (%)



2022

Allemagne	77,2	Bulgarie	70,4
Autriche	74,0	Chypre	72,7
Belgique	66,5	Croatie	64,9
Danemark	76,8	Estonie	76,4
Espagne	64,4	Hongrie	74,4
Finlande	74,3	Lettonie	71,3
France	68,1	Lituanie	73,8
Grèce	60,7	Malte	77,6
Irlande	73,2	Pologne	71,3
Italie	60,1	Rép. Tchèque	75,5
Luxembourg	70,1	Roumanie	63,1
Pays-Bas	81,8	Slovaquie	71,3
Portugal	71,7	Slovénie	73,1
Suède	77,1	Royaume-Uni	75,6
Zone Euro	69,5	Etats-Unis	71,3
UE 27	69,9	Japon	78,5

En % de la population 15 - 64 ans



Déchiffrages[s]

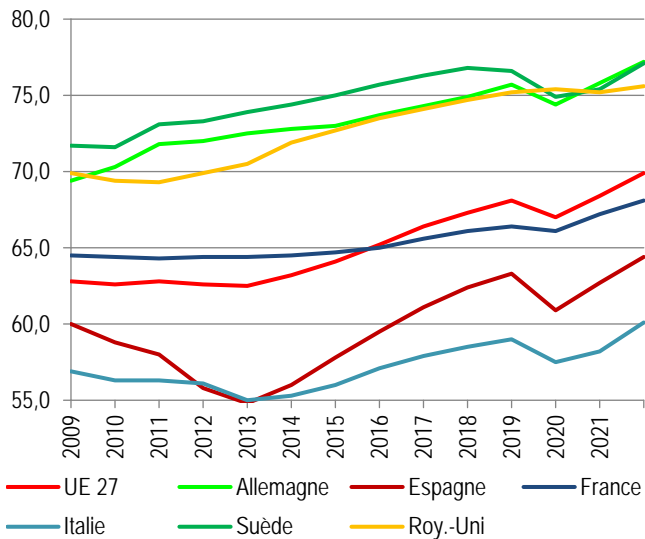


Emploi

Taux d'emploi total (%)



2022



En % de la population 15 - 64 ans



Déchiffrages[s]



Emploi

Taux d'emploi Femmes (%)

2022

Allemagne	73,5	Bulgarie	66,8
Autriche	70,0	Chypre	67,3
Belgique	63,2	Croatie	60,4
Danemark	74,5	Estonie	75,3
Espagne	59,5	Hongrie	69,9
Finlande	73,9	Lettonie	70,2
France	65,6	Lituanie	73,6
Grèce	51,2	Malte	71,0
Irlande	68,4	Pologne	65,4
Italie	51,1	Rép. Tchèque	68,5
Luxembourg	67,1	Roumanie	54,4
Pays-Bas	78,1	Slovaquie	67,6
Portugal	69,5	Slovénie	69,8
Suède	74,7	Royaume-Uni	72,2
Zone Euro	64,8	Etats-Unis	66,5
UE 27	65,0	Japon	72,5

En % de la population 15 - 64 ans



Déchiffrages[s]



Emploi

Taux d'emploi Hommes (%)

2022

Allemagne	80,9	Bulgarie	73,8
Autriche	78,0	Chypre	78,5
Belgique	69,8	Croatie	69,5
Danemark	79,0	Estonie	77,5
Espagne	69,3	Hongrie	78,8
Finlande	74,7	Lettonie	72,5
France	70,8	Lituanie	73,9
Grèce	70,3	Malte	83,4
Irlande	78,1	Pologne	77,3
Italie	69,2	Rép. Tchèque	82,2
Luxembourg	73,0	Roumanie	71,5
Pays-Bas	85,4	Slovaquie	75,0
Portugal	74,1	Slovénie	76,2
Suède	79,4	Royaume-Uni	79,0
Zone Euro	74,2	Etats-Unis	76,1
UE 27	74,8	Japon	84,3

En % de la population 15 - 64 ans



Déchiffrages[s]



Emploi

Taux d'emploi 55-64 ans (%)



2022

Allemagne	73,6	Bulgarie	68,2
Autriche	56,4	Chypre	65,0
Belgique	56,6	Croatie	50,1
Danemark	72,9	Estonie	73,7
Espagne	57,7	Hongrie	65,6
Finlande	71,2	Lettonie	69,5
France	56,9	Lituanie	69,8
Grèce	51,9	Malte	54,5
Irlande	66,7	Pologne	56,4
Italie	55,0	Rép. Tchèque	72,9
Luxembourg	46,6	Roumanie	46,7
Pays-Bas	73,1	Slovaquie	64,1
Portugal	65,9	Slovénie	55,2
Suède	77,3	Royaume-Uni	64,7
Zone Euro	62,6	Etats-Unis	63,5
UE 27	62,4	Japon	78,1

En % de la population 55 - 64 ans



Déchiffrages[s]

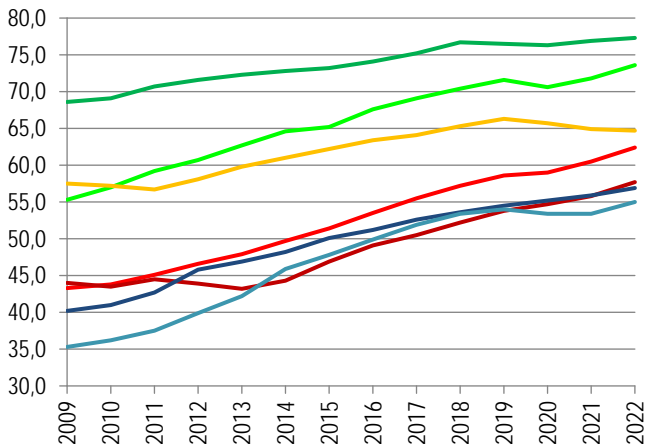


Emploi

Taux d'emploi 55-64 ans (%)



2022



UE 27 Allemagne Espagne France
Italie Suède Roy.-Uni

En % de la population 55 - 64 ans



Déchiffrages[s]



Emploi

Taux d'emploi 15-24 ans (%)



2022

Allemagne	50,5	Bulgarie	19,8
Autriche	51,9	Chypre	34,4
Belgique	26,0	Croatie	28,7
Danemark	56,1	Estonie	36,5
Espagne	23,0	Hongrie	27,6
Finlande	46,3	Lettonie	30,6
France	34,9	Lituanie	32,0
Grèce	16,1	Malte	51,9
Irlande	47,7	Pologne	27,8
Italie	19,8	Rép. Tchèque	25,7
Luxembourg	27,6	Roumanie	19,7
Pays-Bas	75,5	Slovaquie	21,3
Portugal	25,2	Slovénie	32,3
Suède	44,5	Royaume-Uni	54,3
Zone Euro	36,2	Etats-Unis	51,1
UE 27	34,7	Japon	46,7

En % de la population 15 - 24 ans



Déchiffrages[s]

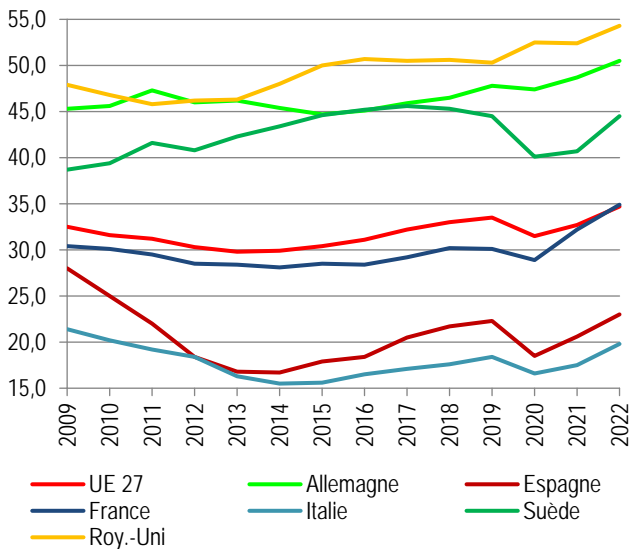


Emploi

Taux d'emploi 15-24 ans (%)



2022



En % de la population 15 - 24 ans



Déchiffrages[s]



Emploi

Durée du travail annuelle (heures) 2021

Allemagne	1349	Bulgarie	1619
Autriche	1442	Chypre	1745
Belgique	1493	Croatie	1835
Danemark	1363	Estonie	1767
Espagne	1640	Hongrie	1697
Finlande	1518	Lettonie	1601
France	1490	Lituanie	1620
Grèce	1872	Malte	1882
Irlande	1775	Pologne	1830
Italie	1668	Rép. Tchèque	1752
Luxembourg	1382	Roumanie	1838
Pays-Bas	1416	Slovaquie	1583
Portugal	1649	Slovénie	1596
Suède	1444	Royaume-Uni	1497
Zone Euro	-	Etats-Unis	1791
UE 27	1565	Japon	1607

Toute heure travaillée y.c. travail saisonnier et à temps partiel



Déchiffrages[s]



Emploi

Taux de temps partiel total (%)

2022

Allemagne	28,0	Bulgarie	1,6
Autriche	29,7	Chypre	9,3
Belgique	23,8	Croatie	4,7
Danemark	24,2	Estonie	13,2
Espagne	13,3	Hongrie	4,2
Finlande	16,9	Lettonie	6,6
France	16,6	Lituanie	5,7
Grèce	8,0	Malte	11,0
Irlande	20,1	Pologne	5,4
Italie	17,9	Rép. Tchèque	6,0
Luxembourg	18,2	Roumanie	3,3
Pays-Bas	42,2	Slovaquie	3,1
Portugal	6,8	Slovénie	8,7
Suède	20,3	Royaume-Uni (21)	21,7
Zone Euro	20,5	Etats-Unis	-
UE 27	17,6	Japon (21)	25,6

% de l'emploi total



Déchiffrages[s]



Emploi

Taux de temps partiel Femmes (%)

2022

Allemagne	47,4	Bulgarie	1,7
Autriche	50,3	Chypre	12,0
Belgique	38,4	Croatie	6,0
Danemark	33,8	Estonie	18,5
Espagne	21,5	Hongrie	6,0
Finlande	22,8	Lettonie	8,9
France	25,9	Lituanie	7,4
Grèce	12,2	Malte	19,3
Irlande	30,3	Pologne	7,8
Italie	31,7	Rép. Tchèque	10,2
Luxembourg	30,7	Roumanie	2,8
Pays-Bas	63,0	Slovaquie	4,4
Portugal	9,0	Slovénie	12,3
Suède	28,9	Royaume-Uni (21)	33,1
Zone Euro	33,4	Etats-Unis	-
UE 27	28,4	Japon (21)	39,0

% de l'emploi total Femmes



Déchiffrages[s]



Emploi
2022

Taux de temps partiel Hommes (%)

Allemagne	10,9	Bulgarie	1,4
Autriche	11,3	Chypre	6,8
Belgique	10,8	Croatie	3,6
Danemark	15,2	Estonie	8,1
Espagne	6,3	Hongrie	2,6
Finlande	11,2	Lettonie	4,2
France	7,5	Lituanie	3,9
Grèce	4,9	Malte	4,9
Irlande	10,9	Pologne	3,4
Italie	7,7	Rép. Tchèque	2,7
Luxembourg	7,1	Roumanie	3,7
Pays-Bas	23,3	Slovaquie	2,0
Portugal	4,5	Slovénie	5,6
Suède	12,5	Royaume-Uni (21)	11,3
Zone Euro	9,2	Etats-Unis	-
UE 27	8,2	Japon (21)	15,0

% de l'emploi total Hommes



Déchiffrages[s]



Emploi

Durée de vie au travail (ans)

2021

Allemagne	38,8	Bulgarie	33,1
Autriche	37,9	Chypre	37,9
Belgique	34,0	Croatie	33,5
Danemark	40,3	Estonie	39,1
Espagne	35,6	Hongrie	36,0
Finlande	39,3	Lettonie	36,4
France	36,2	Lituanie	37,1
Grèce	32,9	Malte	37,2
Irlande	38,4	Pologne	34,3
Italie	31,6	Rép. Tchèque	36,1
Luxembourg	34,9	Roumanie	31,3
Pays-Bas	42,5	Slovaquie	34,9
Portugal	37,6	Slovénie	36,1
Suède	42,3	Royaume-Uni (19)	39,4
Zone Euro	36,0	Etats-Unis	-
UE 27	36,0	Japon	-





Durée probable au travail d'une personne de 15 ans



Déchiffrages[s]



EU04 - Chômage

	Page
> Taux de chômage total	 2
> Taux de chômage Femmes	3
> Taux de chômage Hommes	4
> Taux de chômage des moins de 25 ans	 5
> Taux de chômage de longue durée	 6
> Taux "NEET" 15-24 ans	 7
> Dépenses d'indemnisation du chômage	8
> Dépenses actives en faveur de l'emploi	9
> Coût du service public pour l'emploi	10
> Dépense totale	11

MàJ : 23/03/23

Sources : Eurostat et OCDE



Déchiffrages[s]



Chômage

Taux de chômage total (%)



2022

Allemagne	3,0	Bulgarie	4,3
Autriche	4,8	Chypre	6,8
Belgique	5,6	Croatie	7,0
Danemark	4,5	Estonie	5,6
Espagne	12,9	Hongrie	3,6
Finlande	6,8	Lettonie	6,9
France	7,3	Lituanie	6,0
Grèce	12,5	Malte	2,9
Irlande	4,5	Pologne	2,9
Italie	8,1	République tchèque	2,3
Luxembourg	4,6	Roumanie	5,6
Pays-Bas	3,5	Slovaquie	6,1
Portugal	6,0	Slovénie	4,0
Suède	7,5	Royaume-Uni	3,7
Zone Euro	6,7	Etats-Unis	3,6
UE 27	6,1	Japon	2,6

En % de la population active totale



Déchiffrages[s]

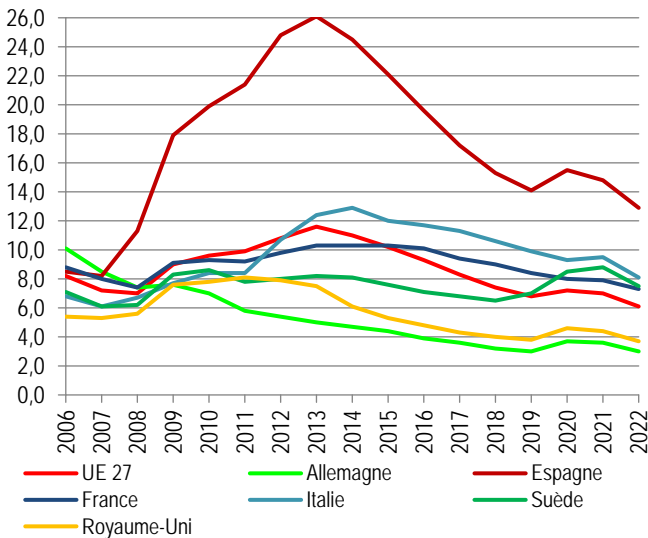


Chômage

Taux de chômage total (%)



2022



En % de la population active totale



Déchiffrages[s]



Chômage

Taux de chômage Femmes (%)

2022

Allemagne	2,8	Bulgarie	4,1
Autriche	4,5	Chypre	7,7
Belgique	5,3	Croatie	7,9
Danemark	4,5	Estonie	5,1
Espagne	14,8	Hongrie	3,5
Finlande	6,4	Lettonie	5,6
France	7,1	Lituanie	5,5
Grèce	16,4	Malte	2,6
Irlande	4,6	Pologne	2,9
Italie	9,4	République tchèque	2,9
Luxembourg	4,7	Roumanie	5,1
Pays-Bas	3,8	Slovaquie	6,4
Portugal	6,5	Slovénie	4,3
Suède	8,0	Royaume-Uni	3,6
Zone Euro	7,2	Etats-Unis	3,6
UE 27	6,5	Japon	2,4

En % de la population active totale



Déchiffrages[s]



Chômage

Taux de chômage Hommes (%) 2022

Allemagne	3,2	Bulgarie	4,5
Autriche	4,9	Chypre	6,0
Belgique	5,8	Croatie	6,2
Danemark	4,4	Estonie	6,1
Espagne	11,3	Hongrie	3,7
Finlande	7,1	Lettonie	8,1
France	7,5	Lituanie	6,5
Grèce	9,3	Malte	3,1
Irlande	4,4	Pologne	2,9
Italie	7,1	République tchèque	1,9
Luxembourg	4,5	Roumanie	6,0
Pays-Bas	3,3	Slovaquie	5,9
Portugal	5,6	Slovénie	3,8
Suède	7,0	Royaume-Uni	3,9
Zone Euro	6,3	Etats-Unis	3,7
UE 27	5,8	Japon	2,8

En % de la population active totale



Déchiffrages[s]



Chômage

Taux de chômage < 25 ans (%)



2022

Allemagne	5,9	Bulgarie	10,7
Autriche	9,5	Chypre	18,6
Belgique	16,4	Croatie	18,0
Danemark	10,6	Estonie	18,6
Espagne	29,8	Hongrie	10,6
Finlande	14,2	Lettonie	15,3
France	17,3	Lituanie	11,9
Grèce	31,4	Malte	8,3
Irlande	10,1	Pologne	10,8
Italie	23,7	République tchèque	7,2
Luxembourg	17,6	Roumanie	22,8
Pays-Bas	7,6	Slovaquie	19,9
Portugal	19,0	Slovénie	10,1
Suède	21,7	Royaume-Uni	10,5
Zone Euro	14,6	Etats-Unis	8,1
UE 27	14,5	Japon	4,3

En % de la population active totale < 25 ans



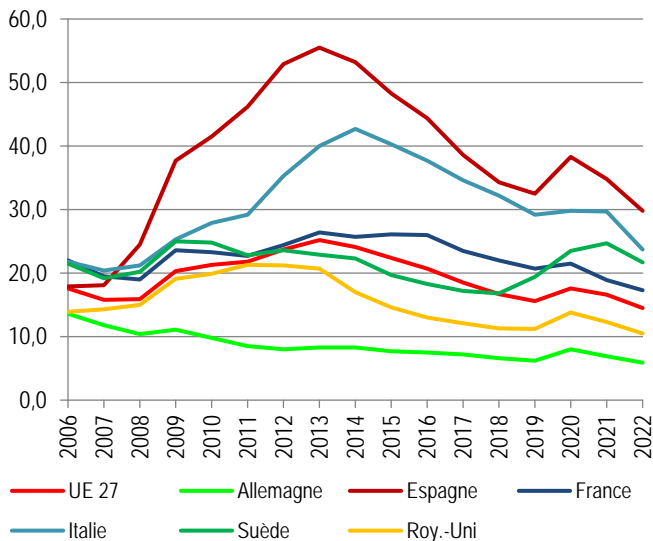
Déchiffrages[s]



Chômage

Taux de chômage < 25 ans (%)

 2022



En % de la population active totale < 25 ans



Déchiffrages[s]



Chômage

Taux de chômage > 1 an (%)



2022

Allemagne	1,0	Bulgarie	2,3
Autriche	1,2	Chypre	2,3
Belgique	2,3	Croatie	2,4
Danemark	0,5	Estonie	1,3
Espagne	5,0	Hongrie	1,2
Finlande	1,5	Lettonie	2,0
France	2,0	Lituanie	2,3
Grèce	7,7	Malte	1,0
Irlande	1,3	Pologne	0,9
Italie	4,6	République tchèque	0,6
Luxembourg	1,3	Roumanie	2,2
Pays-Bas	0,7	Slovaquie	4,1
Portugal	2,7	Slovénie	1,7
Suède	1,9	Royaume-Uni	0,9
Zone Euro	2,7	Etats-Unis	0,8
UE 27	2,4	Japon	0,6

En % de la population active totale



Déchiffrages[s]

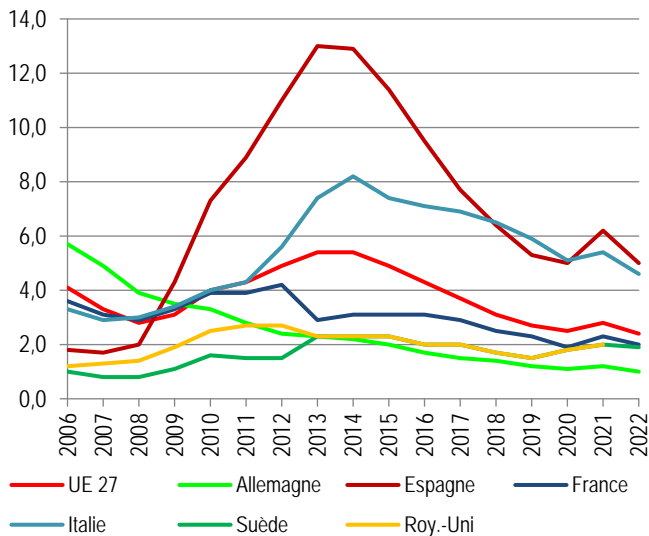


Chômage

Taux de chômage > 1 an (%)



2022



En % de la population active totale



Déchiffrages[s]



Chômage

Taux NEET* 15-29 ans



2022

Allemagne	8,3	Bulgarie	15,1
Autriche	9,1	Chypre	14,7
Belgique	9,2	Croatie	13,3
Danemark	7,9	Estonie	10,6
Espagne	12,7	Hongrie	10,8
Finlande	9,3	Lettonie	11,3
France	12,0	Lituanie	10,7
Grèce	15,3	Malte	7,2
Irlande	8,7	Pologne	10,9
Italie	19,0	République tchèque	11,4
Luxembourg (20)	6,8	Roumanie	19,8
Pays-Bas	4,6	Slovaquie	12,3
Portugal	8,4	Slovénie	8,5
Suède	5,6	Royaume-Uni (21)	11,8
Zone Euro	11,6	Etats-Unis (21)	16,3
UE 27	11,7	Japon	-

En % de la population active totale

* Sans emploi, ne participant ni à l'éducation ni à la formation



Déchiffrages[s]

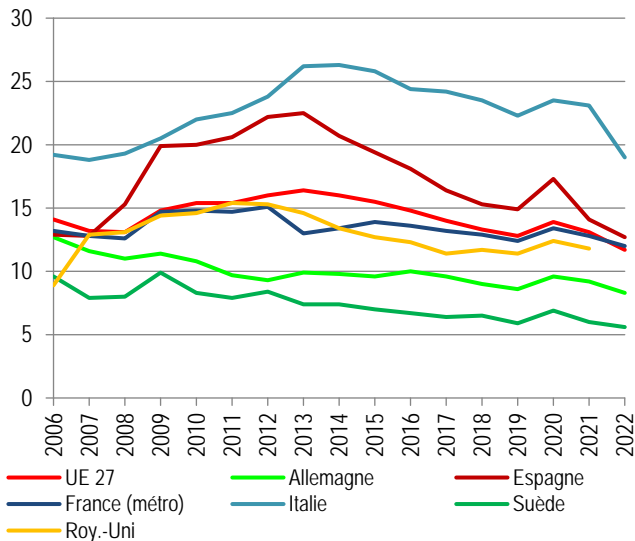


Chômage

Taux NEET* 15-29 ans



2022



En % de la population active totale

* Sans emploi, ne participant ni à l'éducation ni à la formation



Déchiffrages[s]



Chômage

Dépenses d'indemnisation (% PIB)

2019

Allemagne	0,72	Bulgarie	0,41
Autriche	1,29	Chypre	0,46
Belgique	1,08	Croatie	0,24
Danemark	0,94	Estonie	0,38
Espagne	1,52	Hongrie	0,22
Finlande	1,14	Lettonie	0,41
France	1,87	Lituanie	0,25
Grèce	0,58	Malte	0,06
Irlande	0,56	Pologne	0,20
Italie	1,29	Rép. Tchèque	0,16
Luxembourg	0,54	Roumanie	0,05
Pays-Bas	1,23	Slovaquie	0,33
Portugal	0,86	Slovénie	0,43
Suède	0,43	Royaume-Uni	-
Zone Euro	1,19	Etats-Unis	-
UE 27	1,06	Japon	-



Déchiffrages[s]



Chômage

Dépenses actives (% PIB) 2019

Allemagne	0,26	Bulgarie	0,16
Autriche	0,53	Chypre	0,03
Belgique	0,57	Croatie	0,39
Danemark	1,36	Estonie	0,37
Espagne	0,56	Hongrie	0,52
Finlande	0,77	Lettonie	0,10
France	0,48	Lituanie	0,17
Grèce	0,36	Malte	0,08
Irlande	0,27	Pologne	0,25
Italie	0,21	Rép. Tchèque	0,16
Luxembourg	0,57	Roumanie	0,02
Pays-Bas	0,39	Slovaquie	0,19
Portugal	0,27	Slovénie	0,13
Suède	0,76	Royaume-Uni	-
Zone Euro	0,37	Etats-Unis	-
UE 27	0,39	Japon	-



Déchiffrages[s]



Chômage

Coût service public l'emploi (% PIB) 2019

Allemagne	0,34	Bulgarie	0,03
Autriche	0,18	Chypre	0,02
Belgique	0,34	Croatie	0,06
Danemark	0,40	Estonie	0,14
Espagne	0,13	Hongrie	0,07
Finlande	0,11	Lettonie	0,05
France	0,23	Lituanie	0,06
Grèce	0,01	Malte	0,19
Irlande	0,03	Pologne	0,08
Italie	0,02	Rép. Tchèque	0,12
Luxembourg	0,08	Roumanie	0,03
Pays-Bas	0,18	Slovaquie	0,04
Portugal	0,03	Slovénie	0,08
Suède	0,22	Royaume-Uni	-
Zone Euro	0,20	Etats-Unis	-
UE 27	0,19	Japon	-



Déchiffrages[s]



Chômage

Dépense totale (% PIB)

2019



Allemagne	1,32	Bulgarie	0,59
Autriche	1,99	Chypre	0,51
Belgique	1,99	Croatie	0,69
Danemark	2,70	Estonie	0,89
Espagne	2,21	Hongrie	0,80
Finlande	2,02	Lettonie	0,56
France	2,58	Lituanie	0,47
Grèce	0,94	Malte	0,33
Irlande	0,86	Pologne	0,53
Italie	1,52	Rép. Tchèque	0,44
Luxembourg	1,18	Roumanie	0,10
Pays-Bas	1,79	Slovaquie	0,56
Portugal	1,16	Slovénie	0,64
Suède	1,42	Royaume-Uni	-
Zone Euro	1,75	Etats-Unis	-
UE 27	1,65	Japon	-



Déchiffrages[s]



EU05 - Prix-Rémunérations

	Page
> Taux d'inflation	2
> Prix comparés	3
> Ecart salaires Femmes/Hommes	 4
> Masse salariale dans le PIB	 5
> Productivité par tête	6
> Coût du travail unitaire nominal	7

MàJ : 08/03/23

Sources : Eurostat et OCDE



Déchiffrages[s]



Prix-salaires

Inflation (%)

2022

Allemagne	8,7	Bulgarie	13,0
Autriche	8,6	Chypre	8,1
Belgique	10,3	Croatie	10,7
Danemark	8,5	Estonie	19,4
Espagne	8,3	Hongrie	15,3
Finlande	7,2	Lettonie	17,2
France	5,9	Lituanie	18,9
Grèce	9,3	Malte	6,1
Irlande	8,1	Pologne	13,2
Italie	8,7	Rép. Tchèque	14,8
Luxembourg	8,2	Roumanie	12,0
Pays-Bas	11,6	Slovaquie	12,1
Portugal	8,1	Slovénie	9,3
Suède	8,1	Royaume-Uni	7,9
Zone Euro	8,4	Etats-Unis	8,0
UE 27	9,2	Japon	2,5



Déchiffrages[s]



Prix-salaires

Prix comparés (SPA)

2021

Allemagne	108,0	Bulgarie	55,6
Autriche	112,2	Chypre	90,7
Belgique	113,5	Croatie	71,1
Danemark	140,3	Estonie	86,6
Espagne	97,0	Hongrie	67,1
Finlande	126,3	Lettonie	79,3
France	112,6	Lituanie	71,9
Grèce	87,4	Malte	88,6
Irlande	140,1	Pologne	59,7
Italie	100,8	Rép. Tchèque	79,7
Luxembourg	132,4	Roumanie	55,5
Pays-Bas	115,9	Slovaquie	89,7
Portugal	89,4	Slovénie	88,2
Suède	127,9	Royaume-Uni	122,1
Zone Euro	106,0	Etats-Unis	115,5
UE 27	100,0	Japon	123,3

SPA : Standard de pouvoir d'achat



Déchiffrages[s]



Prix-salaires

Ecart rémunérations F/H (en % H)¹



2021

Allemagne	-17,6	Bulgarie	-12,2
Autriche	-18,8	Chypre	-9,7
Belgique	-5,0	Croatie	-11,1
Danemark	-14,2	Estonie	-20,5
Espagne	-8,9	Hongrie	-17,3
Finlande	-16,5	Lettonie	-14,6
France	-15,4	Lituanie	-12,0
Grèce (18)	-10,4	Malte	-10,5
Irlande (20)	-9,8	Pologne	-4,5
Italie	-5,0	Rép. Tchèque	-15,0
Luxembourg	0,2	Roumanie	-3,6
Pays-Bas	-13,5	Slovaquie	-16,6
Portugal	-11,9	Slovénie	-3,8
Suède	-11,2	Royaume-Uni (18)	-19,8
Zone Euro	-13,5	Etats-Unis	-
UE 27	-12,7	Japon	-

¹ Entreprises de 10 salariés et plus



Déchiffrages[s]

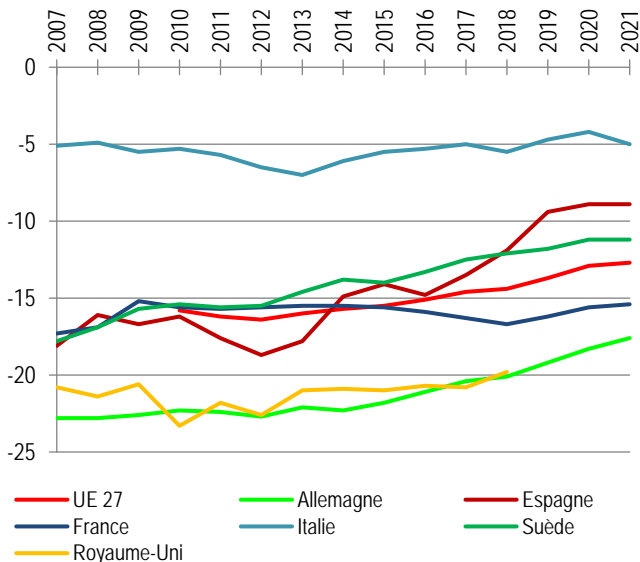


Prix-salaires

Ecart rémunérations F/H (en % H)¹



2021



¹ Entreprises de 10 salariés et plus



Déchiffrages[s]



Prix-salaires

Masse salariale/PIB (%)



2022

Allemagne	52,4	Bulgarie	44,1
Autriche	48,4	Chypre	42,1
Belgique	48,5	Croatie	44,8
Danemark	49,1	Estonie	48,2
Espagne	46,9	Hongrie	38,4
Finlande	47,1	Lettonie	46,7
France	52,2	Lituanie	46,6
Grèce	35,2	Malte	44,4
Irlande	24,6	Pologne	38,3
Italie	41,0	Rép. Tchèque	44,0
Luxembourg	48,8	Roumanie	36,8
Pays-Bas	49,0	Slovaquie	43,4
Portugal	47,1	Slovénie	49,9
Suède	45,8	Royaume-Uni (19)	49,7
Zone Euro	47,8	Etats-Unis (17)	53,5
UE 27	47,0	Japon (17)	50,4



Déchiffrages[s]

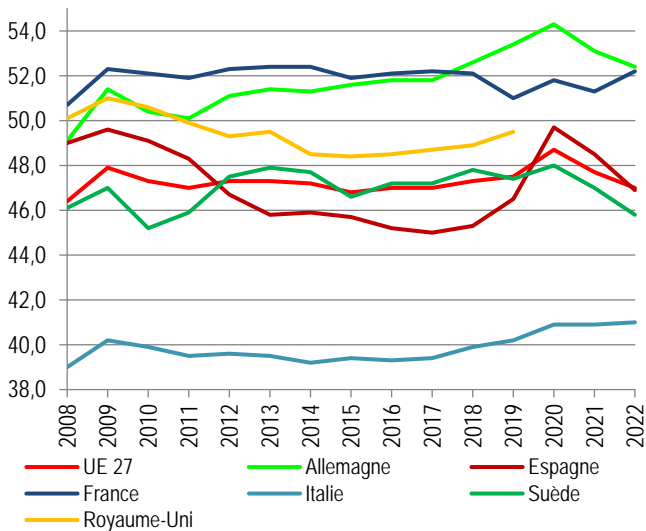


Prix-salaires

Masse salariale/PIB (%)



2022



Déchiffrages[s]



Prix-salaires

Productivité par tête (UE27 = 100)

2021

Allemagne	104,0	Bulgarie	53,5
Autriche	112,8	Chypre	85,8
Belgique	130,7	Croatie	76,0
Danemark	119,3	Estonie	86,6
Espagne	92,4	Hongrie	72,3
Finlande	107,5	Lettonie	73,8
France	114,7	Lituanie	84,9
Grèce	66,4	Malte	92,8
Irlande	214,7	Pologne	81,9
Italie	105,1	Rép. Tchèque	85,6
Luxembourg	165,7	Roumanie	76,9
Pays-Bas	109,0	Slovaquie	74,0
Portugal	72,9	Slovénie	84,2
Suède	118,3	Royaume-Uni	-
Zone Euro	104,5	Etats-Unis	-
UE 27	100,0	Japon	-



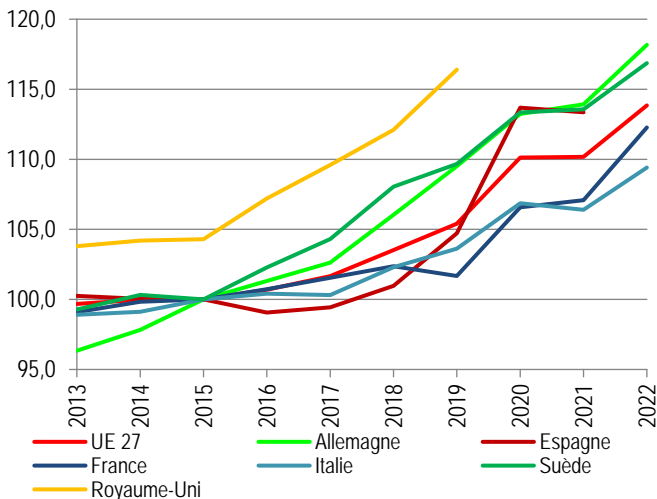
Déchiffrages[s]



Prix-salaires

Coût du travail unitaire nominal*

2022





* Calculé sur les heures travaillées



Déchiffrages[s]



EU06 - Inégalités-Pauvreté

- > Inégalités de revenus  2
- > Taux de pauvreté avant transf. sociaux 3
- > Taux de pauvreté après transf. sociaux  4
- > Part des enfants vivant dans un ménage dont aucun adulte ne travaille 5

Le taux de pauvreté d'Eurostat est calculé grâce aux données récoltées au cours d'une enquête européenne annuelle sur les revenus et les conditions de vie. Cette enquête est déclinée dans chaque pays de l'Union. Dans l'enquête d'une année donnée, les informations sur les revenus communiquées par les ménages, sont celles de l'année précédente. Ainsi, pour la plupart des pays, le taux de pauvreté et les inégalités de revenus de l'année 2015 sont basées sur les revenus des ménages de 2014.

Les données européennes relatives à la France peuvent légèrement différer de celles fournies par l'Insee qui utilise une autre enquête fondée sur les données fiscales.

MàJ : 17/10/22

Sources : Eurostat et OCDE



Déchiffrages[s]



Inégalités-Pauvreté

Inégalités de revenus (10 %)



2021

Allemagne	8,1	Bulgarie	13,7
Autriche	6,7	Chypre	6,4
Belgique	4,9	Croatie	7,9
Danemark	6,4	Estonie	7,8
Espagne	11,9	Hongrie	6,9
Finlande	5,1	Lettonie	11,7
France	7,3	Lituanie	10,6
Grèce	11,6	Malte	8,7
Irlande	5,5	Pologne	6,1
Italie	10,8	Rép. Tchèque	5,0
Luxembourg	6,9	Roumanie	15,0
Pays-Bas	6,1	Slovaquie (20)	4,4
Portugal	9,8	Slovénie	4,5
Suède	6,4	Royaume-Uni (18)	10,0
Zone Euro (19)	8,2	Etats-Unis	-
UE 27 (19)	8,1	Japon	-

Rapport 10 % plus élevés sur 10 % plus faibles



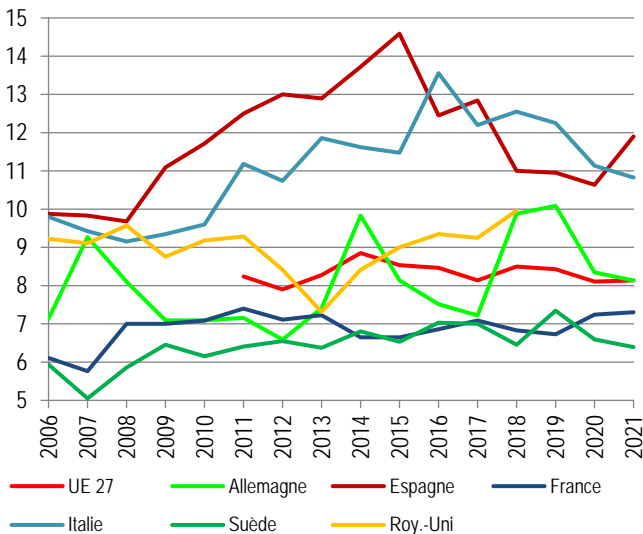
Déchiffrages[s]



Inégalités-Pauvreté

Inégalités de revenus (10 %)

 2021



Rapport 10 % plus élevés sur 10 % plus faibles



Déchiffrages[s]



Inégalités-Pauvreté

Taux pauvreté avant transferts (%) 2021

Allemagne	26,6	Bulgarie	31,5
Autriche	26,3	Chypre	22,1
Belgique	27,2	Croatie	24,2
Danemark	26,7	Estonie	29,7
Espagne	31,2	Hongrie (20)	22,0
Finlande	25,5	Lettonie	30,6
France	26,8	Lituanie	30,9
Grèce	24,7	Malte	22,9
Irlande	32,8	Pologne	23,0
Italie	28,5	Rép. Tchèque	16,1
Luxembourg	27,5	Roumanie	27,6
Pays-Bas	23,6	Slovaquie (20)	19,0
Portugal	23,0	Slovénie	21,2
Suède	28,3	Royaume-Uni (18)	29,1
Zone Euro	27,3	Etats-Unis	-
UE 27	26,4	Japon	-

< 60 % revenu médian (Individus)



Déchiffrages[s]



Inégalités-Pauvreté

Taux pauvreté après transferts (%)



2021

Allemagne	15,8	Bulgarie	22,1
Autriche	14,7	Chypre	13,8
Belgique	12,7	Croatie	19,2
Danemark	12,3	Estonie	20,6
Espagne	21,7	Hongrie	12,7
Finlande	10,8	Lettonie	23,4
France	14,4	Lituanie	20,0
Grèce	19,6	Malte	16,9
Irlande	12,9	Pologne	14,8
Italie	20,1	Rép. Tchèque	8,6
Luxembourg	18,1	Roumanie	22,6
Pays-Bas	14,4	Slovaquie	12,3
Portugal	18,4	Slovénie	11,7
Suède	15,7	Royaume-Uni (18)	18,6
Zone Euro	17,0	Etats-Unis (18)	17,8
UE 27	16,8	Japon (18)	15,7

< 60 % revenu médian (Individus)



Déchiffrages[s]

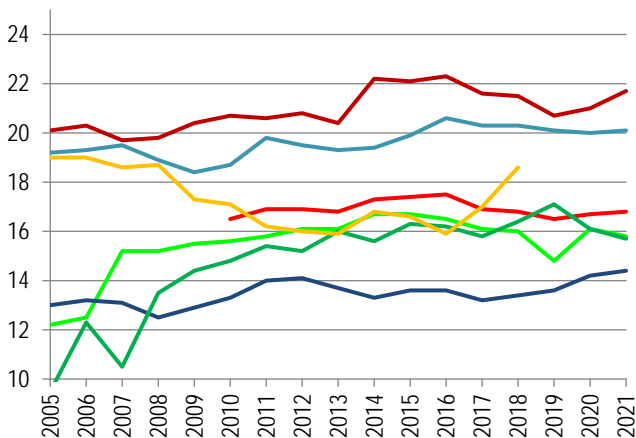


Inégalités-Pauvreté

Taux pauvreté après transferts (%)



2021



— UE28 — Allemagne — Espagne — France
— Italie — Suède — Roy.-Uni

< 60 % revenu médian (Individus)



Déchiffrages[s]



Inégalités-Pauvreté

Enfants ménages chômage

2021

Allemagne	8,8	Bulgarie	9,4
Autriche	6,8	Chypre	5,6
Belgique	10,8	Croatie	4,2
Danemark	7,7	Estonie	7,8
Espagne	8,8	Hongrie	4,8
Finlande	6,1	Lettonie	9,0
France	11,0	Lituanie	7,6
Grèce	7,6	Malte	7,0
Irlande	9,0	Pologne	5,7
Italie	10,7	Rép. Tchèque	5,3
Luxembourg	4,7	Roumanie	12,3
Pays-Bas	5,1	Slovaquie	7,5
Portugal	3,5	Slovénie	1,9
Suède	8,0	Royaume-Uni (19)	10,5
Zone Euro	9,1	Etats-Unis	-
UE 27	8,7	Japon	-



% enfants (< 18 ans) dans ménages dont aucun adulte ne travaille



Déchiffrages[s]



EU07 - PIB-Croissance

- > Taux de croissance 2022
- > Taux de croissance 2023 (p)
- > Taux de croissance 2024 (p)
- > Taux de croissance cumulée depuis 2010 
- > PIB en Md€ courants
- > Poids dans l'UE (Md€)
- > PIB par habitant (SPA) (UE 27= 100)
- > PIB par habitant (€ aux prix du marché) 
- > EBE/PIB

Voir données complémentaires [EU05 - Prix-Salaires](#)

MàJ : 17/05/23

Sources : Eurostat et OCDE



Déchiffrages[s]



Croissance-PIB

Croissance

2022

Allemagne	1,8	Bulgarie	3,4
Autriche	4,6	Chypre	5,6
Belgique	3,2	Croatie	6,2
Danemark	3,8	Estonie	-1,3
Espagne	5,5	Hongrie	4,6
Finlande	2,1	Lettonie	2,8
France	2,6	Lituanie	1,9
Grèce	5,9	Malte	6,9
Irlande	12,0	Pologne	5,1
Italie	3,7	Rép. Tchèque	2,5
Luxembourg	1,5	Roumanie	4,7
Pays-Bas	4,5	Slovaquie	1,7
Portugal	6,7	Slovénie	5,4
Suède	2,6	Royaume-Uni	4,1
Zone Euro	3,5	Etats-Unis	2,1
UE 27	3,5	Japon	1,0

En volume, par rapport à l'année précédente



Déchiffrages[s]



Croissance-PIB

Croissance (% prév UE 05/23)

2023 (p)

Allemagne	0,2	Bulgarie	1,5
Autriche	0,4	Chypre	2,3
Belgique	1,2	Croatie	1,6
Danemark	0,3	Estonie	-0,4
Espagne	1,9	Hongrie	0,5
Finlande	0,2	Lettonie	1,4
France	0,7	Lituanie	0,5
Grèce	2,4	Malte	3,9
Irlande	5,5	Pologne	0,7
Italie	1,2	Rép. Tchèque	0,2
Luxembourg	1,6	Roumanie	3,2
Pays-Bas	1,8	Slovaquie	1,7
Portugal	2,4	Slovénie	1,2
Suède	-0,5	Royaume-Uni	-0,2
Zone Euro	1,1	Etats-Unis	1,4
UE 27	1,0	Japon	1,1

En volume, par rapport à l'année précédente



Déchiffrages[s]



Croissance-PIB

Croissance (% prév UE 05/23)

2024 (p)

Allemagne	1,4	Bulgarie	2,4
Autriche	1,6	Chypre	2,7
Belgique	1,4	Croatie	2,3
Danemark	1,5	Estonie	3,1
Espagne	2,0	Hongrie	2,8
Finlande	1,4	Lettonie	2,8
France	1,4	Lituanie	2,7
Grèce	1,9	Malte	4,1
Irlande	5,0	Pologne	2,7
Italie	1,1	Rép. Tchèque	2,6
Luxembourg	2,4	Roumanie	3,5
Pays-Bas	1,2	Slovaquie	2,1
Portugal	1,8	Slovénie	2,2
Suède	1,1	Royaume-Uni	1,0
Zone Euro	1,6	Etats-Unis	1,0
UE 27	1,7	Japon	1,0

En volume, par rapport à l'année précédente



Déchiffrages[s]



Croissance-PIB

Croissance cumulée (%) 2010-2022



Allemagne	17,2	Bulgarie	29,1
Autriche	17,4	Chypre	24,5
Belgique	18,7	Croatie	24,1
Danemark	25,0	Estonie	46,8
Espagne	9,1	Hongrie	39,5
Finlande	12,0	Lettonie	40,0
France	14,1	Lituanie	51,3
Grèce	-11,1	Malte	85,1
Irlande	136,8	Pologne	53,9
Italie	1,9	Rép. Tchèque	25,1
Luxembourg	29,7	Roumanie	50,1
Pays-Bas	20,0	Slovaquie	30,4
Portugal	10,4	Slovénie	30,2
Suède	28,3	Royaume-Uni	19,0
Zone Euro	15,1	Etats-Unis	26,6
UE 27	17,8	Japon	9,3

En volume, PIB 2021 par rapport au PIB 2010 (%)

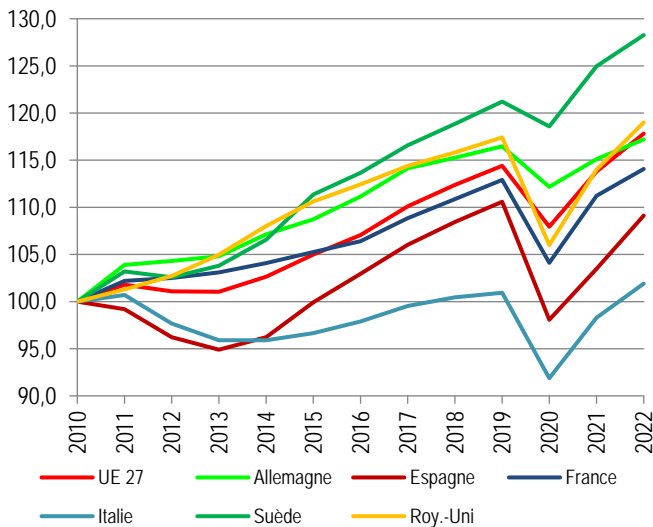


Déchiffrages[s]



Croissance-PIB

Croissance cumulée (%)



En volume, base 100 en 2010



Déchiffrages[s]



Croissance-PIB

PIB en Md€ courants

2022

Allemagne	3 869,9	Bulgarie	84,6
Autriche	447,7	Chypre	27,0
Belgique	549,5	Croatie	66,9
Danemark	376,1	Estonie	36,2
Espagne	1 327,1	Hongrie	170,2
Finlande	266,7	Lettonie	39,1
France	2 642,7	Lituanie	66,8
Grèce	208,0	Malte	16,9
Irlande	502,6	Pologne	656,9
Italie	1 909,2	Rép. Tchèque	276,6
Luxembourg (21)	78,1	Roumanie	285,9
Pays-Bas	941,2	Slovaquie	109,7
Portugal	239,3	Slovénie	59,0
Suède	557,5	Royaume-Uni (21)	2 202,5
Zone Euro	13 399,1	Etats-Unis (21)	16 973,0
UE 27	15 806,9	Japon (21)	3 908,0



Déchiffrages[s]



Croissance-PIB

Poids dans l'UE (%)

2022

Allemagne	24,5	Bulgarie	0,5
Autriche	2,8	Chypre	0,2
Belgique	3,5	Croatie	0,4
Danemark	2,4	Estonie	0,2
Espagne	8,4	Hongrie	1,1
Finlande	1,7	Lettonie	0,2
France	16,7	Lituanie	0,4
Grèce	1,3	Malte	0,1
Irlande	3,2	Pologne	4,2
Italie	12,1	Rép. Tchèque	1,7
Luxembourg	0,5	Roumanie	1,8
Pays-Bas	6,0	Slovaquie	0,7
Portugal	1,5	Slovénie	0,4
Suède	3,5	Royaume-Uni	-
Zone Euro	84,8	Etats-Unis	-
UE 27	100,0	Japon	-

Sur la base du PIB en Md€ courants



Déchiffrages[s]



Croissance-PIB

PIB/hab (SPA) - UE27 = 100

2022

Allemagne	117	Bulgarie	59
Autriche	125	Chypre	92
Belgique	121	Croatie	73
Danemark	136	Estonie	87
Espagne	85	Hongrie	77
Finlande	109	Lettonie	74
France	101	Lituanie	90
Grèce	68	Malte	102
Irlande	234	Pologne	79
Italie	96	Rép. Tchèque	91
Luxembourg	261	Roumanie	77
Pays-Bas	130	Slovaquie	67
Portugal	77	Slovénie	92
Suède	119	Royaume-Uni (21)	102
Zone Euro	104	Etats-Unis	119
UE 27	100	Japon	73

SPA : Standard de pouvoir d'achat



Déchiffrages[s]



Croissance-PIB

PIB/hab (€ prix du marché)



2022

Allemagne	46 180	Bulgarie	12 400
Autriche	49 440	Chypre	29 590
Belgique	46 990	Croatie	17 130
Danemark	63 680	Estonie	27 170
Espagne	27 870	Hongrie	17 580
Finlande	47 990	Lettonie	20 710
France	38 590	Lituanie	23 580
Grèce	19 670	Malte	31 790
Irlande	98 260	Pologne	17 370
Italie	32 390	Rép. Tchèque	25 870
Luxembourg	119 230	Roumanie	15 010
Pays-Bas	53 170	Slovaquie	19 930
Portugal	23 290	Slovénie	27 980
Suède	53 160	Royaume-Uni (19)	37 830
Zone Euro	38 450	Etats-Unis	-
UE 27	35 210	Japon	-



Déchiffrages[s]

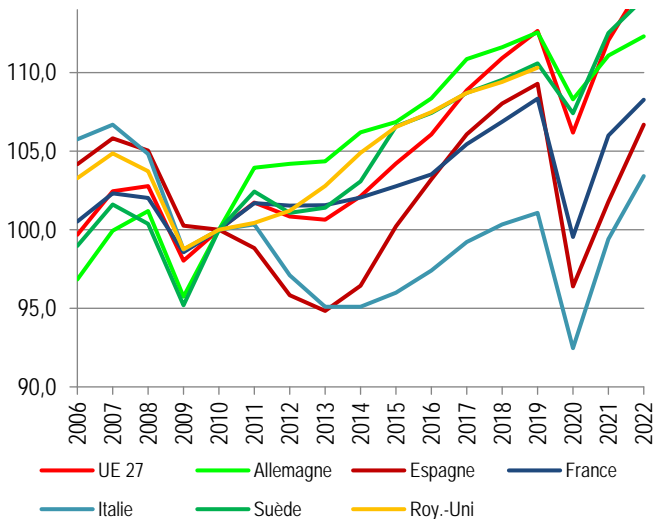


Croissance-PIB

PIB/hab (€ prix du marché)



2022



Volumes chaînés, base 100 en 2010



Déchiffrages[s]



Croissance-PIB

EBE + Revenu mixte/PIB (%)		2021	
Allemagne	39,0	Bulgarie (17)	32,7
Autriche	41,2	Chypre	44,1
Belgique	42,0	Croatie	37,1
Danemark	35,8	Estonie	40,0
Espagne	41,1	Hongrie	44,8
Finlande	41,2	Lettonie	41,7
France	35,5	Lituanie	42,6
Grèce	51,0	Malte	48,1
Irlande	68,8	Pologne	47,6
Italie	46,5	Rép. Tchèque	46,6
Luxembourg	40,2	Roumanie (19)	47,1
Pays-Bas	41,9	Slovaquie	45,9
Portugal	39,7	Slovénie	36,8
Suède	33,5	Royaume-Uni (19)	38,6
Zone Euro	41,1	Etats-Unis	-
UE 27	41,1	Japon	-



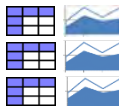
Déchiffrages[s]



EU07b- Commerce extérieur

Principaux pays exportateurs et importateurs

- > Marchandises
- > Services
- > Marchandises et services



MàJ : 17/10/22

Source OMC



Déchiffrages[s]



Commerce extérieur

Marchandises



2021

Md\$	<i>Exportations</i>	<i>Importations</i>	<i>Couverture (%)</i>
Chine	3364	2688	125
Etats-Unis	1755	2937	60
Allemagne	1632	1419	115
Pays-Bas	836	757	110
Japon	756	769	98
Hong-Kong	670	712	94
Corée du Sud	644	615	105
Italie	610	550	111
France	585	714	82
Belgique	543	509	107
Canada	503	499	101
Mexique	494	522	95
Russie	494	304	163
Royaume-Uni	474	694	68
Singapour	457	406	113
Taiwan	448	382	117

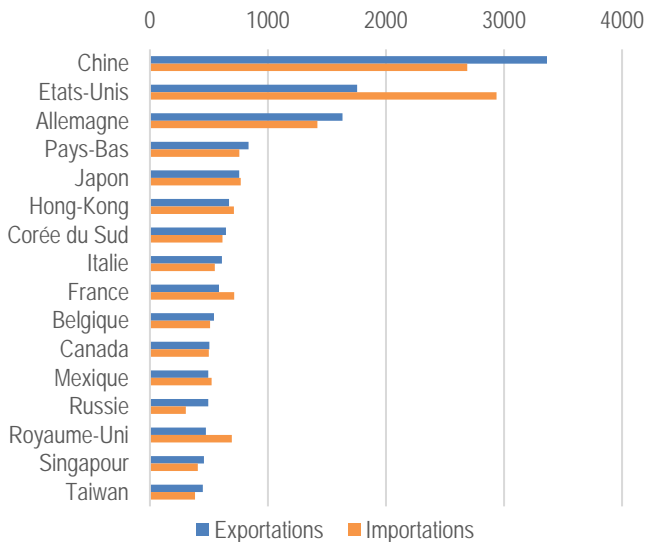


Déchiffrages[s]

Commerce extérieur

Marchandises

2021



En Md\$



Déchiffrages[s]

Commerce extérieur

Services

 2021

Md\$	<i>Exportations</i>	<i>Importations</i>	<i>Couverture (%)</i>
Etats-Unis	772	525	147
Royaume-Uni	415	238	174
Chine	391	438	89
Allemagne	371	379	98
Irlande	337	341	99
France	302	258	117
Pays-Bas	247	236	105
Inde	240	195	123
Singapour	230	223	103
Japon	164	205	80
Luxembourg	139	110	126
Belgique	134	134	100
Suisse	133	142	94
Corée du Sud	122	126	97
Espagne	118	73	162
Canada	103	104	99

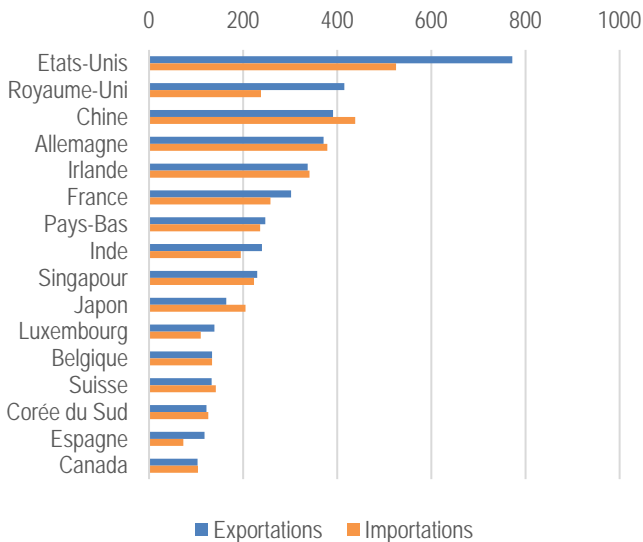


Déchiffrages[s]

Commerce extérieur

Services

2021



En Md\$



Déchiffrages[s]

Commerce extérieur

Marchandises et services

 2021

Md\$	<i>Exportations</i>	<i>Importations</i>	<i>Couverture (%)</i>
Chine	3755	3126	120
Etats-Unis	2527	3462	73
Allemagne	2003	1798	111
Pays-Bas	1083	993	109
Japon	920	974	94
Royaume-Uni	889	932	95
France	887	972	91
Corée du Sud	766	741	103
Hong-Kong	747	774	97
Italie	710	662	107
Singapour	687	629	109
Belgique	677	643	105
Canada	606	603	100
Russie	550	379	145
Mexique	521	560	93
Taiwan	500	421	119

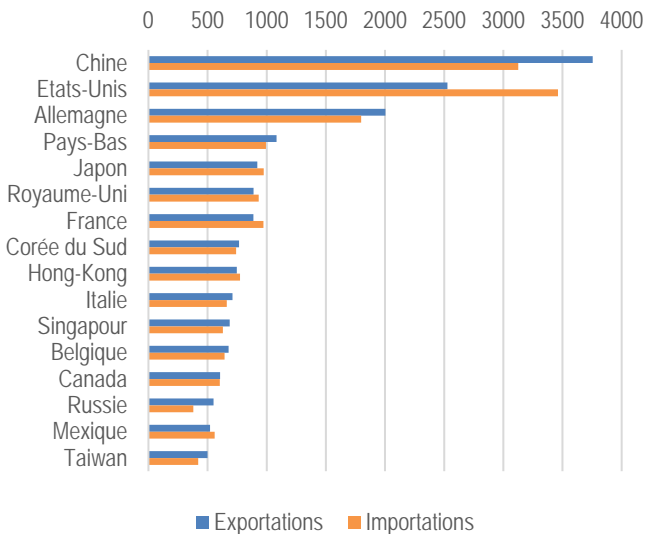


Déchiffrages[s]

Commerce extérieur

Marchandises et services

2021





En Md\$



Déchiffrages[s]



EU08 - Finances publiques

	Page
> Cotisations sociales	2
> Impôts sur le revenu et le patrimoine	3
> Impôts sur la production	4
> Recettes publiques	5
> Dépenses publiques	6
> Soldes publics	 7
> Dettes publiques	 8
> Budget européen	9
> Solde budgétaire/UE	10

MàJ : 26/04/23

Sources : Eurostat et OCDE



Déchiffrages[s]



Finances publiques

Cotisations sociales (% PIB)

2022

Allemagne	17,2	Bulgarie	8,4
Autriche	15,1	Chypre	11,5
Belgique	15,2	Croatie	10,9
Danemark	0,7	Estonie	11,7
Espagne	13,6	Hongrie	9,8
Finlande	12,0	Lettonie	9,8
France	16,8	Lituanie	10,3
Grèce	14,0	Malte	5,9
Irlande	3,9	Pologne	13,7
Italie	13,7	Rép. Tchèque	16,0
Luxembourg	11,9	Roumanie	10,6
Pays-Bas	13,3	Slovaquie	14,9
Portugal	12,4	Slovénie	15,8
Suède	3,3	Royaume-Uni	-
Zone Euro	14,9	Etats-Unis	-
UE 27	14,0	Japon	-



Déchiffrages[s]



Finances publiques

Impôts sur revenu et patrim. (% PIB)

2022

Allemagne	13,6	Bulgarie	6,4
Autriche	14,4	Chypre	10,7
Belgique	16,5	Croatie	6,8
Danemark	27,7	Estonie	7,9
Espagne	12,4	Hongrie	6,9
Finlande	17,1	Lettonie	6,9
France	13,5	Lituanie	10,1
Grèce	9,4	Malte	13,6
Irlande	11,3	Pologne	7,6
Italie	15,2	Rép. Tchèque	7,4
Luxembourg	15,8	Roumanie	5,9
Pays-Bas	14,3	Slovaquie	8,1
Portugal	10,7	Slovénie	7,7
Suède	17,4	Royaume-Uni	-
Zone Euro	13,6	Etats-Unis	-
UE 27	13,5	Japon	-

Déchiffrages[s]



Finances publiques

Impôts sur prod. et import (% PIB) 2022

Allemagne	10,9	Bulgarie	15,8
Autriche	13,8	Chypre	14,7
Belgique	12,7	Croatie	18,6
Danemark	14,4	Estonie	13,2
Espagne	12,1	Hongrie	17,8
Finlande	13,6	Lettonie	13,7
France	16,7	Lituanie	11,5
Grèce	19,1	Malte	10,5
Irlande	6,3	Pologne	13,7
Italie	14,5	Rép. Tchèque	11,3
Luxembourg	11,4	Roumanie	10,7
Pays-Bas	11,4	Slovaquie	11,9
Portugal	15,1	Slovénie	12,9
Suède	21,5	Royaume-Uni	-
Zone Euro	13,0	Etats-Unis	-
UE 27	13,4	Japon	-

Déchiffrages[s]



Finances publiques

Recettes publiques (% du PIB) 2022

Allemagne	47,1	Bulgarie	38,5
Autriche	49,5	Chypre	41,9
Belgique	49,7	Croatie	45,2
Danemark	48,6	Estonie	38,5
Espagne	43,0	Hongrie	41,6
Finlande	52,6	Lettonie	35,8
France	53,4	Lituanie	35,8
Grèce	50,2	Malte	35,1
Irlande	23,0	Pologne	39,8
Italie	48,8	Rép. Tchèque	41,0
Luxembourg	43,5	Roumanie	33,5
Pays-Bas	44,5	Slovaquie	40,2
Portugal	44,4	Slovénie	42,5
Suède	48,9	Royaume-Uni	-
Zone Euro	47,1	Etats-Unis	-
UE 27	46,5	Japon	-

(y compris cotisations imputées)



Déchiffrages[s]



Finances publiques

Dépenses publiques (% du PIB) 2022

Allemagne	49,7	Bulgarie	41,3
Autriche	52,7	Chypre	39,8
Belgique	53,5	Croatie	44,8
Danemark	45,3	Estonie	39,4
Espagne	47,8	Hongrie	47,8
Finlande	53,4	Lettonie	40,2
France	58,1	Lituanie	36,5
Grèce	52,5	Malte	40,9
Irlande	21,4	Pologne	43,5
Italie	56,7	Rép. Tchèque	44,6
Luxembourg	43,3	Roumanie	39,7
Pays-Bas	44,5	Slovaquie	42,3
Portugal	44,8	Slovénie	45,5
Suède	48,1	Royaume-Uni	-
Zone Euro	50,7	Etats-Unis	-
UE 27	49,8	Japon	-

(y compris cotisations imputées)



Déchiffrages[s]



Finances publiques

Solde public (% du PIB)



2022

Allemagne	-2,6	Bulgarie	-2,8
Autriche	-3,2	Chypre	2,1
Belgique	-3,9	Croatie	0,4
Danemark	3,3	Estonie	-0,9
Espagne	-4,8	Hongrie	-6,2
Finlande	-0,9	Lettonie	-4,4
France	-4,7	Lituanie	-0,6
Grèce	-2,3	Malte	-5,8
Irlande	1,6	Pologne	-3,7
Italie	-8,0	Rép. Tchèque	-3,6
Luxembourg	0,2	Roumanie	-6,2
Pays-Bas	0,0	Slovaquie	-2,0
Portugal	-0,4	Slovénie	-3,0
Suède	0,7	Royaume-Uni (21)	-8,1
Zone Euro	-3,6	Etats-Unis (21)	-12,1
UE 27	-3,4	Japon (21)	-6,2



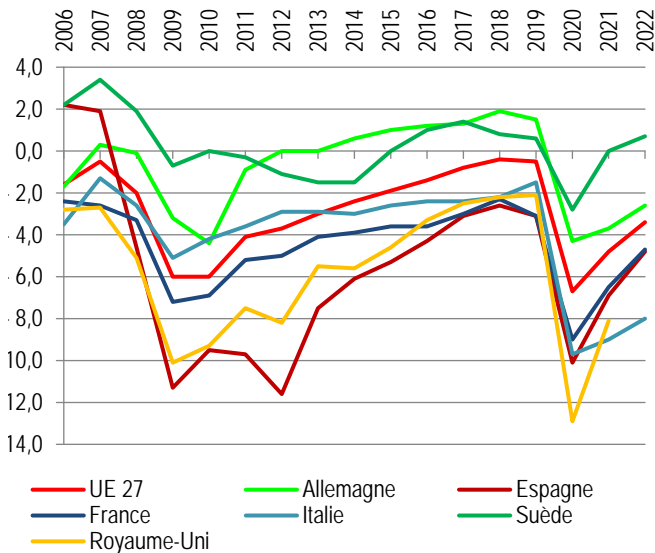
Déchiffrages[s]



Finances publiques

Solde public (% du PIB)

2022



Déchiffrages[s]



Finances publiques

Dette publique (% du PIB)



2022

Allemagne	66,3	Bulgarie	22,9
Autriche	78,4	Chypre	86,5
Belgique	105,1	Croatie	68,4
Danemark	30,1	Estonie	18,4
Espagne	113,2	Hongrie	73,3
Finlande	73,0	Lettonie	40,8
France	111,6	Lituanie	38,4
Grèce	171,3	Malte	53,4
Irlande	44,7	Pologne	49,1
Italie	144,4	Rép. Tchèque	44,1
Luxembourg	24,6	Roumanie	47,3
Pays-Bas	51,0	Slovaquie	57,8
Portugal	113,9	Slovénie	69,9
Suède	33,0	Royaume-Uni	101,0
Zone Euro	91,5	Etats-Unis	129,0
UE 27	84,0	Japon	262,0

Déchiffrages[s]

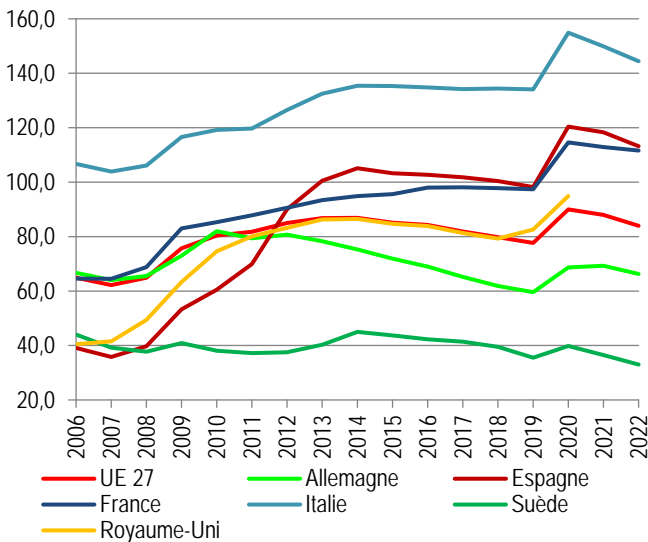


Finances publiques

Dettes publiques (% du PIB)



2022



Déchiffrages[s]



Finances publiques

Budget européen (mds €)

2020

RECETTES

Contributions nationales	140,2
- Ressource TVA (taux de 0,5 %)	17,8
- Ressource RNB (1)	125,4
- Ajustements et divers	-3,0
Ressources propres traditionnelles	19,9
- <i>dont droits de douane</i>	24,8
- <i>Déduction frais de perception</i>	-5,0
Excédent de l'année antérieure	3,2
Autres ressources	11,0
Recettes totales	174,3

DEPENSES

Croissance durable	83,5
Conservation, gestion ressources naturelles	60,6
Citoyenneté, sécurité, liberté et justice	6,3
L'UE en tant que partenaire mondial	11,4
Administration	10,3
Instruments spéciaux	1,1
Dépenses totales	173,3

(1) Ressource complémentaire représentant un même pourcentage du revenu brut national



Déchiffrages[s]



Finances publiques

Solde budgétaire /UE (% du RNB)		2020	
Allemagne	-0,57	Bulgarie	+ 2,53
Autriche	-0,44	Chypre	-0,06
Belgique	0,54	Croatie	+ 4,34
Danemark	-0,51	Estonie	+ 2,88
Espagne	+ 0,04	Hongrie	+ 3,49
Finlande	-0,37	Lettonie	+ 3,40
France	-0,41	Lituanie	+ 4,34
Grèce	+ 3,37	Malte	+ 0,65
Irlande	-0,13	Pologne	+ 2,47
Italie	-0,38	Rép. Tchèque	+ 1,62
Luxembourg	4,72	Roumanie	+ 2,20
Pays-Bas	-0,80	Slovaquie	+ 1,82
Portugal	+ 1,57	Slovénie	+ 1,15
Suède	-0,49	Royaume-Uni	-0,55
Zone Euro	-	Etats-Unis	-
UE 27	0,00	Japon	-

Différence entre les contributions nationales et les dépenses dont bénéficient chacun des pays.



Déchiffrages[s]



EU09 - Protection sociale -Santé

> Protection sociale

> Santé




Déchiffrages[s]



EU09 - Protection sociale

SOMMAIRE PROTECTION SOCIALE - SANTE

	Page
> Dépense totale de protection sociale	2
> Dépense totale par habitant (SPA)	3
> Total des prestations sociales	 4
> Prestations maladie	 5
> Prestations invalidité	6
> Prestations vieillesse	7
> Prestations de survie	8
> Prestations famille	9
> Prestations chômage	10
> Prestations logement	11
> Prestations exclusion	12
> Dépense de gestion	13

10/11/2022

Sources : Eurostat



Déchiffrages[s]



Protection sociale

Dépense totale (% PIB)

2020

Allemagne	33,4	Bulgarie	18,8
Autriche	34,1	Chypre	24,4
Belgique	32,9	Croatie	24,3
Danemark	32,8	Estonie	19,7
Espagne	29,9	Hongrie	18,4
Finlande	31,9	Lettonie	17,8
France	38,1	Lituanie	19,6
Grèce	29,4	Malte	20,2
Irlande	15,7	Pologne	23,7
Italie	34,4	Rép. Tchèque	22,0
Luxembourg	24,4	Roumanie	17,8
Pays-Bas	32,6	Slovaquie	19,9
Portugal	27,6	Slovénie	26,1
Suède	29,3	Royaume-Uni (18)	25,7
Zone Euro	33,0	Etats-Unis	-
UE 27	31,8	Japon	-

Déchiffrages[s]



Protection sociale

Dépense totale/habitant (SPA)		2020	
Allemagne	11787	Bulgarie	1340
Autriche	11821	Chypre	5798
Belgique	11068	Croatie	2833
Danemark	16018	Estonie	3022
Espagne	6448	Hongrie	2418
Finlande	11725	Lettonie	2201
France	11819	Lituanie	2769
Grèce	4739	Malte	4395
Irlande	10611	Pologne	3075
Italie	8774	Rép. Tchèque	3838
Luxembourg	20863	Roumanie	1689
Pays-Bas	12934	Slovaquie	2829
Portugal	4850	Slovénie	5291
Suède	12406	Royaume-Uni (18)	8506
Zone Euro	9781	Etats-Unis	-
UE 27	8513	Japon	-

Déchiffrages[s]



Prestations de protection sociale

Total des prestations (% PIB)



2020

Allemagne	32,0	Bulgarie	18,3
Autriche	33,3	Chypre	24,0
Belgique	31,4	Croatie	23,8
Danemark	31,5	Estonie	19,3
Espagne	29,5	Hongrie	18,0
Finlande	31,4	Lettonie	17,6
France	35,2	Lituanie	19,2
Grèce	29,1	Malte	20,1
Irlande	15,1	Pologne	23,3
Italie	33,3	Rép. Tchèque	21,4
Luxembourg	24,0	Roumanie	17,1
Pays-Bas	29,2	Slovaquie	19,4
Portugal	26,5	Slovénie	25,7
Suède	28,7	Royaume-Uni (18)	25,5
Zone Euro	31,4	Etats-Unis	-
UE 27	30,4	Japon	-

Déchiffrages[s]

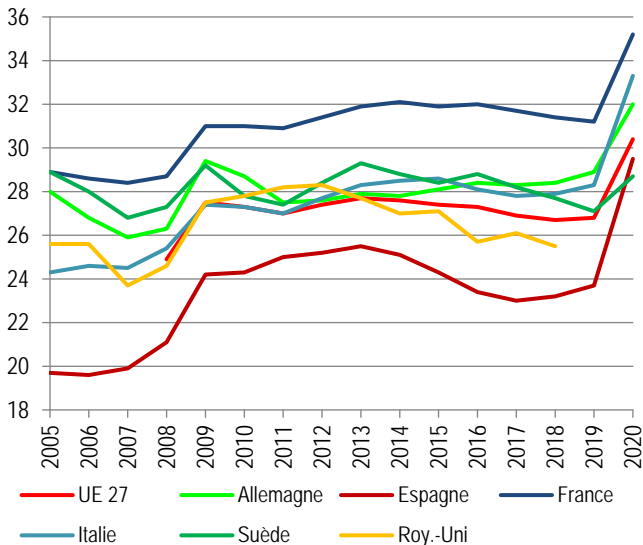


Prestations de protection sociale

Total des prestations (% PIB)



2020



Déchiffrages[s]



Prestations de protection sociale

Maladie (% PIB)



2020

Allemagne	11,2	Bulgarie	5,5
Autriche	8,3	Chypre	6,1
Belgique	8,4	Croatie	7,9
Danemark	6,9	Estonie	5,2
Espagne	8,0	Hongrie	5,6
Finlande	7,0	Lettonie	5,2
France	9,9	Lituanie	5,8
Grèce	6,2	Malte	6,3
Irlande	5,9	Pologne	5,6
Italie	7,4	Rép. Tchèque	7,4
Luxembourg	6,2	Roumanie	5,0
Pays-Bas	10,2	Slovaquie	5,9
Portugal	7,1	Slovénie	8,7
Suède	8,3	Royaume-Uni (18)	8,3
Zone Euro	9,2	Etats-Unis	-
UE 27	8,8	Japon	-

Déchiffrages[s]

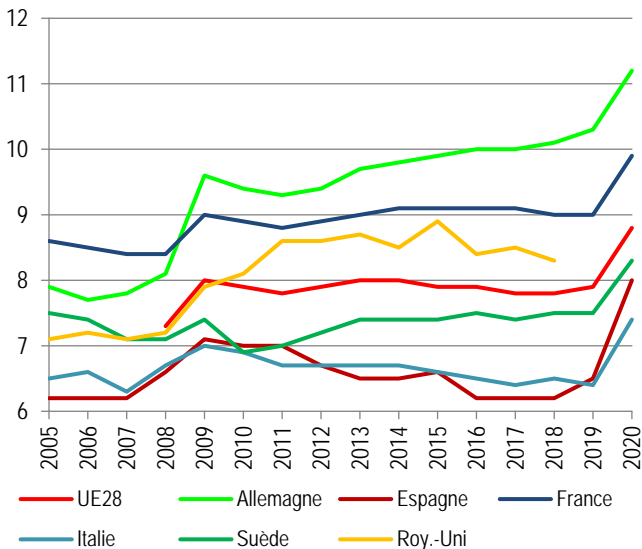


Prestations de protection sociale

Maladie (% PIB)



2020



Déchiffrages[s]



Prestations de protection sociale

Invalidité (% PIB)

2020

Allemagne	2,8	Bulgarie	1,6
Autriche	1,9	Chypre	0,8
Belgique	2,8	Croatie	2,3
Danemark	5,0	Estonie	2,1
Espagne	1,8	Hongrie	0,9
Finlande	2,9	Lettonie	1,4
France	2,2	Lituanie	1,4
Grèce	1,1	Malte	0,6
Irlande	0,8	Pologne	1,6
Italie	1,8	Rép. Tchèque	1,3
Luxembourg	2,6	Roumanie	0,9
Pays-Bas	2,7	Slovaquie	1,6
Portugal	1,8	Slovénie	1,2
Suède	2,6	Royaume-Uni (18)	1,6
Zone Euro	2,2	Etats-Unis	-
UE 27	2,2	Japon	-

Déchiffrages[s]



Prestations de protection sociale

Vieillesse (% PIB)

2020

Allemagne	10,1	Bulgarie	7,7
Autriche	14,1	Chypre	9,2
Belgique	12,3	Croatie	8,3
Danemark	12,4	Estonie	7,5
Espagne	11,5	Hongrie	7,4
Finlande	13,5	Lettonie	7,8
France	13,6	Lituanie	7,3
Grèce	15,5	Malte	7,2
Irlande	4,1	Pologne	9,6
Italie	15,5	Rép. Tchèque	9,1
Luxembourg	7,5	Roumanie	8,3
Pays-Bas	11,0	Slovaquie	7,9
Portugal	12,5	Slovénie	10,0
Suède	12,6	Royaume-Uni (18)	11,2
Zone Euro	11,9	Etats-Unis	-
UE 27	11,7	Japon	-

Déchiffrages[s]



Prestations de protection sociale

Survie (% PIB) (1)

2020

Allemagne	1,8	Bulgarie	0,9
Autriche	1,7	Chypre	1,5
Belgique	1,7	Croatie	1,9
Danemark	0,2	Estonie	0,1
Espagne	2,6	Hongrie	0,8
Finlande	0,8	Lettonie	0,2
France	1,7	Lituanie	0,4
Grèce	2,8	Malte	1,3
Irlande	0,3	Pologne	1,6
Italie	2,9	Rép. Tchèque	0,6
Luxembourg	1,6	Roumanie	0,7
Pays-Bas	1,0	Slovaquie	0,9
Portugal	2,0	Slovénie	1,3
Suède	0,2	Royaume-Uni (18)	0,1
Zone Euro	1,9	Etats-Unis	-
UE 27	1,7	Japon	-

(1) Droits dérivés (princip. pensions réversion)



Déchiffrages[s]



Prestations de protection sociale

Famille (% PIB)

2020

Allemagne	3,7	Bulgarie	1,6
Autriche	3,0	Chypre	1,3
Belgique	2,3	Croatie	2,2
Danemark	3,4	Estonie	2,5
Espagne	1,6	Hongrie	2,0
Finlande	3,1	Lettonie	1,7
France	2,5	Lituanie	2,2
Grèce	1,6	Malte	0,9
Irlande	1,3	Pologne	3,8
Italie	1,3	Rép. Tchèque	1,9
Luxembourg	3,8	Roumanie	1,9
Pays-Bas	1,3	Slovaquie	1,9
Portugal	1,4	Slovénie	1,9
Suède	2,9	Royaume-Uni (18)	2,3
Zone Euro	2,4	Etats-Unis	-
UE 27	2,5	Japon	-

Déchiffrages[s]



Prestations de protection sociale

Chômage (% PIB)

2020

Allemagne	1,7	Bulgarie	0,7
Autriche	3,7	Chypre	3,8
Belgique	2,8	Croatie	1,0
Danemark	1,4	Estonie	1,9
Espagne	3,5	Hongrie	0,5
Finlande	2,2	Lettonie	1,0
France	3,2	Lituanie	1,8
Grèce	1,4	Malte	3,4
Irlande	2,1	Pologne	0,7
Italie	3,0	Rép. Tchèque	0,9
Luxembourg	1,6	Roumanie	0,2
Pays-Bas	1,1	Slovaquie	0,9
Portugal	1,5	Slovénie	1,6
Suède	1,0	Royaume-Uni (18)	0,3
Zone Euro	2,5	Etats-Unis	-
UE 27	2,2	Japon	-

Déchiffrages[s]



Prestations de protection sociale

Logement (% PIB)

2020

Allemagne	0,6	Bulgarie	0,0
Autriche	0,1	Chypre	0,4
Belgique	0,2	Croatie	0,0
Danemark	0,7	Estonie	0,1
Espagne	0,1	Hongrie	0,5
Finlande	0,9	Lettonie	0,1
France	0,7	Lituanie	0,1
Grèce	0,0	Malte	0,1
Irlande	0,6	Pologne	0,0
Italie	0,0	Rép. Tchèque	0,2
Luxembourg	0,1	Roumanie	0,0
Pays-Bas	0,5	Slovaquie	0,0
Portugal	0,0	Slovénie	0,0
Suède	0,4	Royaume-Uni (18)	1,1
Zone Euro	0,4	Etats-Unis	-
UE 27	0,4	Japon	-

Déchiffrages[s]



Prestations de protection sociale

Exclusion (% PIB)		2020	
Allemagne	0,2	Bulgarie	0,2
Autriche	0,5	Chypre	1,1
Belgique	1,0	Croatie	0,3
Danemark	1,5	Estonie	0,1
Espagne	0,3	Hongrie	0,2
Finlande	1,0	Lettonie	0,1
France	1,4	Lituanie	0,3
Grèce	0,5	Malte	0,3
Irlande	0,1	Pologne	0,3
Italie	1,4	Rép. Tchèque	0,2
Luxembourg	0,6	Roumanie	0,1
Pays-Bas	1,5	Slovaquie	0,2
Portugal	0,2	Slovénie	0,9
Suède	0,6	Royaume-Uni (18)	0,5
Zone Euro	0,8	Etats-Unis	-
UE 27	0,7	Japon	-

Déchiffrages[s]



Protection sociale

Gestion (% PIB)(1)

2020

Allemagne	1,3	Bulgarie	0,5
Autriche	0,7	Chypre	0,4
Belgique	1,4	Croatie	0,4
Danemark	1,3	Estonie	0,3
Espagne	0,5	Hongrie	0,4
Finlande	0,5	Lettonie	0,2
France	2,9	Lituanie	0,4
Grèce	0,4	Malte	0,2
Irlande	0,5	Pologne	0,4
Italie	1,2	Rép. Tchèque	0,6
Luxembourg	0,4	Roumanie	0,8
Pays-Bas	3,4	Slovaquie	0,5
Portugal	1,1	Slovénie	0,4
Suède	0,5	Royaume-Uni (18)	0,2
Zone Euro	1,5	Etats-Unis	-
UE 27	1,5	Japon	-

(1) Frais de fonctionnement et frais divers



Déchiffrages[s]



EU10 - Santé

SOMMAIRE PROTECTION SOCIALE - SANTE

- > Dépense de santé
- > Evolution de la dépense de santé
- > Reste à charge des patients



13/11/22

Sources : OCDE



Déchiffrages[s]



Dépense de santé

Dépense courante de santé (% PIB) 2020

Allemagne	12,8	Bulgarie	8,5
Autriche	11,5	Chypre	8,1
Belgique	11,1	Croatie	7,8
Danemark	10,5	Estonie	7,8
Espagne	10,7	Hongrie	7,3
Finlande	9,6	Lettonie	7,5
France	12,2	Lituanie	7,5
Grèce	9,5	Malte (19)	8,3
Irlande	7,1	Pologne	6,5
Italie	9,6	Rép. Tchèque	9,2
Luxembourg	5,8	Roumanie	6,3
Pays-Bas	11,1	Slovaquie	7,2
Portugal	10,6	Slovénie	9,5
Suède	11,4	Royaume-Uni	12,0
Zone Euro	11,3	Etats-Unis	18,8
UE 27	10,9	Japon	11,1

Hors investissements



Déchiffrages[s]



Dépense de santé

Evolution dépense de santé



2000-2020

Allemagne	+ 2,9	Bulgarie	-
Autriche	+ 2,3	Chypre	-
Belgique	+ 3,1	Croatie	-
Danemark	+ 2,4	Estonie	+ 2,6
Espagne	+ 3,9	Hongrie	- 0,5
Finlande	+ 2,5	Lettonie	+ 2,1
France	+ 2,6	Lituanie	+ 1,3
Grèce	+ 2,3	Malte	-
Irlande	+ 1,2	Pologne	+ 1,2
Italie	+ 2,0	Rép. Tchèque	+ 3,5
Luxembourg	- 0,1	Roumanie	-
Pays-Bas	+ 3,4	Slovaquie	+ 1,9
Portugal	+ 2,0	Slovénie	+ 1,7
Suède	+ 4,1	Royaume-Uni	+ 4,8
Zone Euro	-	Etats-Unis	+ 6,3
UE 27	-	Japon	+ 4,1

En points de PIB



Déchiffrages[s]

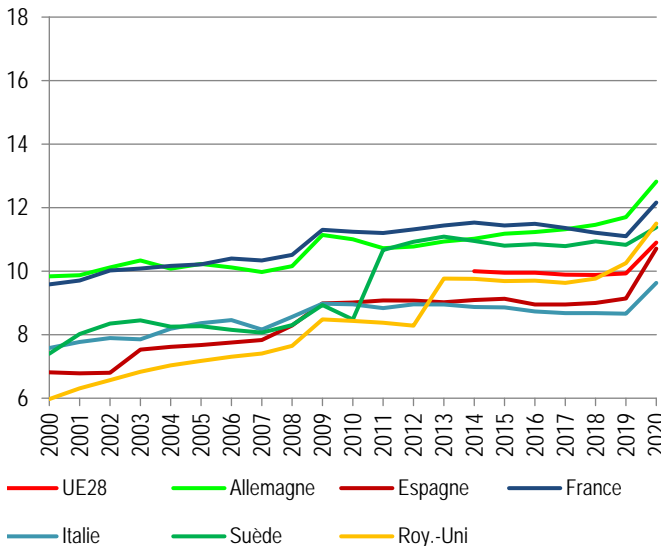


Dépense de santé

Evolution dépense de santé



2020



En points de PIB



Déchiffrages[s]



Dépense de santé

Reste à charge des patients (%)		2020	
Allemagne	12,4	Bulgarie	35,6
Autriche	16,8	Chypre	14,0
Belgique	19,0	Croatie	10,4
Danemark	12,8	Estonie	21,4
Espagne	19,6	Hongrie	25,5
Finlande	16,4	Lettonie	32,3
France	8,9	Lituanie	28,7
Grèce	33,4	Malte (19)	35,3
Irlande	10,5	Pologne	19,5
Italie	21,3	Rép. Tchèque	11,5
Luxembourg	8,5	Roumanie	19,0
Pays-Bas	9,3	Slovaquie	18,7
Portugal	27,8	Slovénie	12,4
Suède	13,0	Royaume-Uni	12,5
Zone Euro	-	Etats-Unis	9,9
UE 27	-	Japon	13,3

En % de la dépense courante de santé



Déchiffrages[s]



EU11 - Environnement-Energie

- > Environnement
- > Energie



Déchiffrages[s]



EU11 - Environnement

SOMMAIRE ENVIRONNEMENT-ENERGIE

- > Emissions de gaz à effet de serre (Mt)
- > Emissions de gaz à effet de serre (t/hab)
- > Evolution émissions depuis 1990 (%)
- > Emissions incluant UTCF (Mt)

MàJ : 17/10/22

Source UNFCCC et Eurostat



Déchiffrages[s]



Emissions gaz à effet de serre*

En Mt équivalent CO2		2020	
Allemagne	728,7	Bulgarie	49,2
Autriche	73,6	Chypre	8,9
Belgique	106,4	Croatie	23,8
Danemark	43,5	Estonie	11,6
Espagne	274,7	Hongrie	62,8
Finlande	47,7	Lettonie	10,4
France	399,4	Lituanie	20,2
Grèce	74,8	Malte	2,1
Irlande	57,7	Pologne	376,0
Italie	381,2	Rép. Tchèque	112,8
Luxembourg	9,1	Roumanie	109,9
Pays-Bas	163,9	Slovaquie	37,0
Portugal	57,5	Slovénie	15,9
Suède	46,3	Royaume-Uni	405,8
Zone Euro	2 480,9	Etats-Unis	5 981,4
UE 27	3 305,2	Japon	1 148,1

* hors Utilisation des terres, leurs changements et la forêt (UTCF)



Déchiffrages[s]



Emissions gaz à effet de serre

Par habitant (teqCO2/hab)*

2020

Allemagne	9,6	Bulgarie	7,7
Autriche	7,6	Chypre	9,7
Belgique	9,6	Croatie	5,8
Danemark	13,8	Estonie	9,1
Espagne	5,8	Hongrie	6,9
Finlande	9,2	Lettonie	6,4
France	6,0	Lituanie	9,0
Grèce	8,2	Malte	4,3
Irlande	13,0	Pologne	10,3
Italie	6,6	Rép. Tchèque	10,2
Luxembourg	15,8	Roumanie	5,8
Pays-Bas	10,3	Slovaquie	6,9
Portugal	6,0	Slovénie	8,5
Suède	4,8	Royaume-Uni	6,1
Zone Euro	7,8	Etats-Unis	18,2
UE 27	7,8	Japon	9,1

* hors Utilisation des terres, leurs changements et la forêt (UTCF)



Déchiffrages[s]



Emissions gaz à effet de serre

Evolution 1990-2020 (en %)*	2020
Allemagne	-41,3
Autriche	-6,2
Belgique	-26,9
Danemark	-39,2
Espagne	-5,3
Finlande	-32,8
France	-27,0
Grèce	-27,7
Irlande	+ 6,1
Italie	-26,7
Luxembourg	-28,8
Pays-Bas	-25,4
Portugal	-1,6
Suède	-35,2
Zone Euro	-
UE 27	-34,4
Bulgarie	-56,5
Chypre	+ 59,1
Croatie	-24,4
Estonie	-71,2
Hongrie	-43,2
Lettonie	-59,6
Lituanie	-57,8
Malte	-18,4
Pologne	-35,1
Rép. Tchèque	-42,7
Roumanie	-64,2
Slovaquie	-49,6
Slovénie	-22,5
Royaume-Uni	-49,1
Etats-Unis	-7,3
Japon	-9,6

* hors Utilisation des terres, leurs changements et la forêt (UTCF)



Déchiffrages[s]



Emissions gaz à effet de serre

Emissions incluant UTCF* (Mt eqCO₂) 2020

Allemagne	717,5	Bulgarie	39,6
Autriche	72,3	Chypre	8,5
Belgique	106,1	Croatie	18,5
Danemark	46,6	Estonie	12,9
Espagne	239,2	Hongrie	56,0
Finlande	30,4	Lettonie	11,1
France	384,8	Lituanie	14,8
Grèce	70,9	Malte	2,1
Irlande	64,6	Pologne	355,1
Italie	348,8	Rép. Tchèque	125,6
Luxembourg	8,7	Roumanie	77,0
Pays-Bas	167,4	Slovaquie	28,3
Portugal	50,7	Slovénie	11,1
Suède	6,5	Royaume-Uni	409,5
Zone Euro	2 350,2	Etats-Unis	5 222,4
UE 27	3 075,1	Japon	1 096,1

* Utilisation des terres, leurs changements et la forêt



Déchiffrages[s]



EU11b - Energie

SOMMAIRE ENVIRONNEMENT-ENERGIE

- > Intensité énergétique de l'économie
- > Part des énergies renouvelables (ENR)
- > Ecart à l'objectif ENR 2020



MàJ : 09/05/23

Source Eurostat, OCDE



Déchiffrages[s]



Energie

Intensité énergétique (kgep/1000 €)



2021

Allemagne	100,7	Bulgarie	404,9
Autriche	103,2	Chypre	116,0
Belgique	154,6	Croatie	163,1
Danemark	59,7	Estonie	223,7
Espagne	113,5	Hongrie	205,8
Finlande	164,7	Lettonie	196,1
France	109,4	Lituanie	195,3
Grèce	124,1	Malte	232,0
Irlande	40,9	Pologne	209,2
Italie	98,6	Rép. Tchèque	221,7
Luxembourg	78,0	Roumanie	186,9
Pays-Bas	116,8	Slovaquie	205,3
Portugal	119,5	Slovénie	147,5
Suède	106,7	Royaume-Uni (19)	84,1
Zone Euro	-	Etats-Unis	-
UE 27	117,1	Japon	-



Déchiffrages[s]

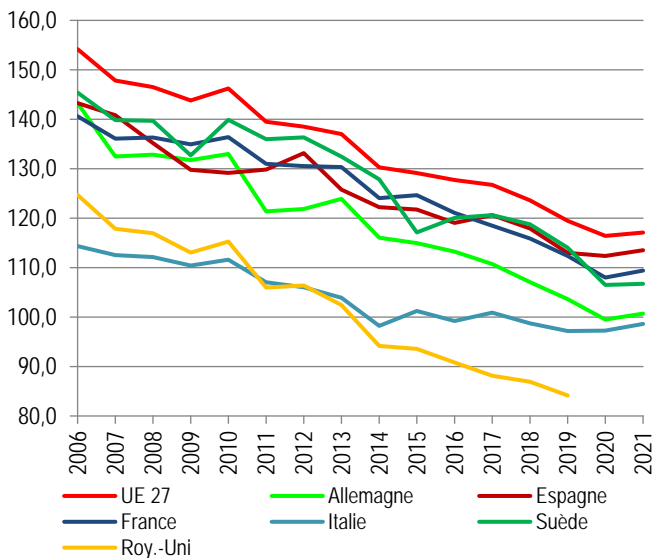


Energie

Intensité énergétique (kgep/1000 €)



2021



Déchiffrages[s]



Energie

Part des énergies renouvelables



2021

Allemagne	19,2	Bulgarie	23,3
Autriche	36,4	Chypre	16,9
Belgique	13,0	Croatie	31,0
Danemark	34,7	Estonie	30,2
Espagne	20,7	Hongrie	13,9
Finlande	43,1	Lettonie	42,1
France	19,3	Lituanie	26,8
Grèce	21,9	Malte	10,7
Irlande	12,5	Pologne	16,1
Italie	19,0	Rép. Tchèque	17,3
Luxembourg	11,7	Roumanie	24,5
Pays-Bas	13,0	Slovaquie	17,3
Portugal	34,0	Slovénie	25,0
Suède	62,6	Royaume-Uni	-
Zone Euro	-	Etats-Unis	-
UE 27	21,8	Japon	-

En % de la consommation finale d'énergie



Déchiffrages[s]

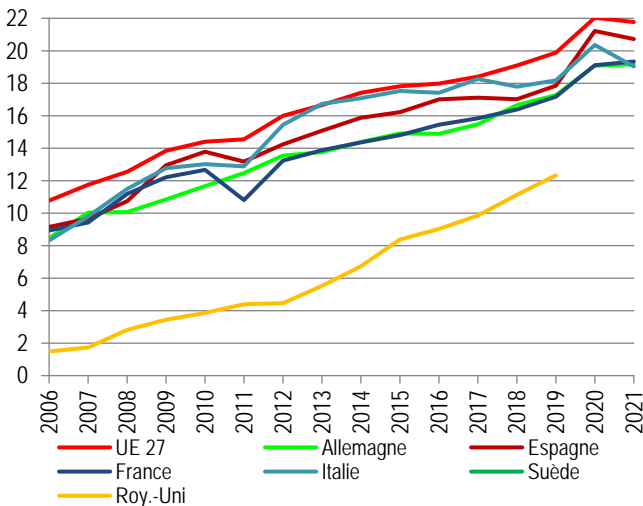


Energie

Part des énergies renouvelables



2021



La Suède passe de 41,7 % en 2006 à 62,6 % en 2021

En % de la consommation finale d'énergie



Déchiffrages[s]



Energie

Ecart à l'objectif ENR 2020

2021

Allemagne	+ 1,2	Bulgarie	+ 4,5
Autriche	+ 2,4	Chypre	+ 0,9
Belgique	0,0	Croatie	+ 8,0
Danemark	+ 4,7	Estonie	+ 5,0
Espagne	+ 0,7	Hongrie	-0,5
Finlande	+ 5,1	Lettonie	+ 0,3
France	-3,7	Lituanie	+ 1,4
Grèce	+ 3,9	Malte	-2,0
Irlande	-3,5	Pologne	-3,7
Italie	+ 2,0	Rép. Tchèque	+ 2,2
Luxembourg	+ 0,7	Roumanie	-0,1
Pays-Bas	-1,0	Slovaquie	-2,1
Portugal	+ 3,0	Slovénie	-3,9
Suède	+ 13,6	Royaume-Uni	-
Zone Euro	-	Etats-Unis	-
UE 27	-	Japon	-





Déchiffrages[s]



EU12 - Recherche

Page

> Dépense de recherche totale	 2
> Dépense de recherche des entreprises	 3
> Dépense de recherche publique	4
> Dépense de recherche enseignement	5

MàJ : 15/12/22

Sources : Eurostat



Déchiffrages[s]



Recherche

Dépense de recherche Totale



2021

Allemagne	3,13	Bulgarie	0,81
Autriche	3,22	Chypre	0,89
Belgique	3,19	Croatie	1,27
Danemark	2,81	Estonie	1,80
Espagne	1,43	Hongrie	1,64
Finlande	2,98	Lettonie	0,71
France	2,21	Lituanie	1,12
Grèce	1,44	Malte	0,65
Irlande	1,06	Pologne	1,44
Italie	1,49	Rép. Tchèque	2,00
Luxembourg	1,01	Roumanie	0,48
Pays-Bas	2,25	Slovaquie	0,95
Portugal	1,69	Slovénie	2,15
Suède	3,35	Royaume-Uni (19)	1,76
Zone Euro	2,31	Etats-Unis (20)	3,45
UE 27	2,27	Japon (20)	3,26



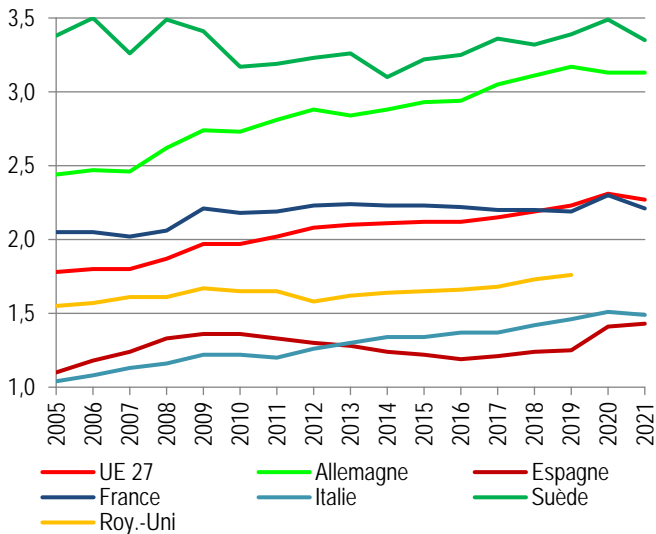
Déchiffrages[s]



Recherche

Dépense de recherche Totale

 2021



Déchiffrages[s]



Recherche

Dépense de recherche Entreprises



2021

Allemagne	2,09	Bulgarie	0,53
Autriche	2,24	Chypre	0,42
Belgique	2,40	Croatie	0,59
Danemark	1,75	Estonie	1,00
Espagne	0,80	Hongrie	1,24
Finlande	2,05	Lettonie	0,23
France	1,45	Lituanie	0,55
Grèce	0,68	Malte	0,41
Irlande	0,84	Pologne	0,91
Italie	0,92	Rép. Tchèque	1,25
Luxembourg	0,47	Roumanie	0,29
Pays-Bas	1,52	Slovaquie	0,53
Portugal	1,00	Slovénie	1,58
Suède	2,41	Royaume-Uni (19)	1,19
Zone Euro	1,52	Etats-Unis (20)	2,60
UE 27	1,50	Japon (20)	2,57



Déchiffrages[s]

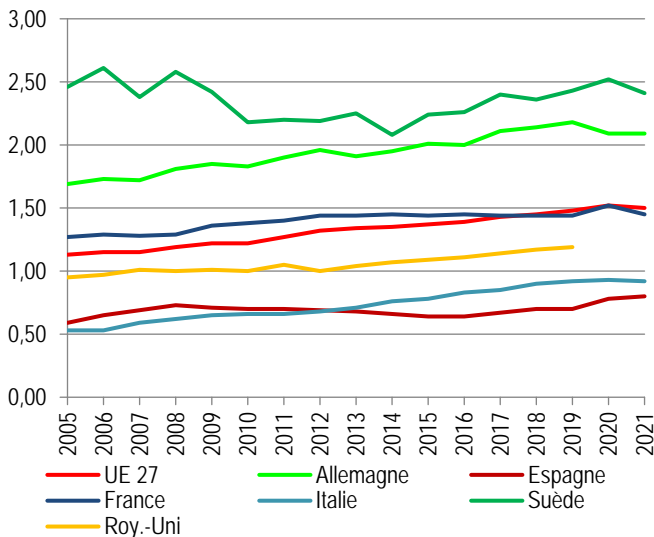


Recherche

Dépense de recherche Entreprises



2021



Déchiffrages[s]



Recherche

Dépense de recherche Public

2021

Allemagne	0,47	Bulgarie	0,22
Autriche	0,24	Chypre	0,05
Belgique	0,27	Croatie	0,27
Danemark	0,10	Estonie	0,17
Espagne	0,24	Hongrie	0,17
Finlande	0,22	Lettonie	0,14
France	0,27	Lituanie	0,18
Grèce	0,32	Malte	0,01
Irlande	0,04	Pologne	0,03
Italie	0,20	Rép. Tchèque	0,33
Luxembourg	0,29	Roumanie	0,14
Pays-Bas	0,13	Slovaquie	0,17
Portugal	0,08	Slovénie	0,29
Suède	0,15	Royaume-Uni (19)	0,12
Zone Euro	0,29	Etats-Unis (20)	0,33
UE 27	0,27	Japon (20)	0,27



Déchiffrages[s]



Recherche

Dépense de recherche Enseignement 2021

Allemagne	0,57	Bulgarie	0,05
Autriche	0,72	Chypre	0,30
Belgique	0,49	Croatie	0,41
Danemark	0,96	Estonie	0,60
Espagne	0,38	Hongrie	0,23
Finlande	0,69	Lettonie	0,34
France	0,45	Lituanie	0,40
Grèce	0,44	Malte	0,23
Irlande	0,17	Pologne	0,50
Italie	0,35	Rép. Tchèque	0,41
Luxembourg	0,25	Roumanie	0,04
Pays-Bas	0,61	Slovaquie	0,24
Portugal	0,57	Slovénie	0,26
Suède	0,79	Royaume-Uni (19)	0,41
Zone Euro	0,48	Etats-Unis (20)	0,39
UE 27	0,49	Japon (20)	0,38



Déchiffrages[s]



FR01- Population

- > Répartition par âge
- > Evolution démographique
- > Projection jusqu'en 2070



MàJ : 18/01/23

Source : Insee



Déchiffrages[s]



Population

Par âge (%)

2023

	Population (en millions)	< 20 ans	20-64 ans	> 65 ans	> 75 ans
2002	60,9	25,5	58,5	16,0	7,5
2012	64,9	24,6	58,3	17,1	9,0
2017	66,8	24,4	56,3	19,3	9,2
2018	67,0	24,4	56,0	19,7	9,2
2019	67,3	24,2	55,8	20,0	9,3
2020	67,4	24,0	55,6	20,4	9,4
2021p	67,6	23,9	55,4	20,7	9,4
2022p	67,8	23,7	55,3	21,0	9,7
2023p	68,0	23,5	55,2	21,3	10,1

France entière (yc Mayotte à partir de 2014)

au 1er janvier



Déchiffrages[s]



Population

Evolution démographique

2023

	Population (en millions)	Indice de fécondité	Naiss.	Décès (en milliers)	Solde migr. et ajust.
2000	60,5	1,89	807,4	540,6	72,0
2005	62,7	1,94	806,8	538,1	92,2
2010	64,6	2,03	832,8	551,2	38,9
2015	66,4	1,94	798,9	593,7	40,0
2017	66,8	1,89	769,6	606,3	155,0
2018	67,0	1,87	758,6	609,6	117,0
2019	67,3	1,86	753,4	613,2	44,0
2020	67,5	1,82	735,2	668,9	127,0
2021 (p)	67,6	1,84	742,1	661,6	127,0
2022 (p)	67,8	1,80	723,0	667,0	127,0
2023 (p)	68,0	-	-	-	-

France entière (yc Mayotte à partir de 2014)



Déchiffrages[s]



Population

Projection jusqu'en 2070



2021

	< 20 ans	de 20 à 59 ans	de 60 à 74 ans	> 75 ans
1970	33,1	48,8	13,4	4,7
1980	30,6	52,4	11,3	5,7
1990	27,8	53,2	12,2	6,8
2000	25,8	53,8	13,3	7,1
2010	24,8	52,6	13,8	8,8
2020	24,1	49,4	17,1	9,4
2030	22,4	47,5	17,5	12,5
2040	21,2	46,8	17,2	14,8
2050	21,5	45,4	16,8	16,4
2060	21,0	45,4	16,6	17,1
2070	20,2	44,8	17,2	17,8

France entière (yc Mayotte à partir de 2014)



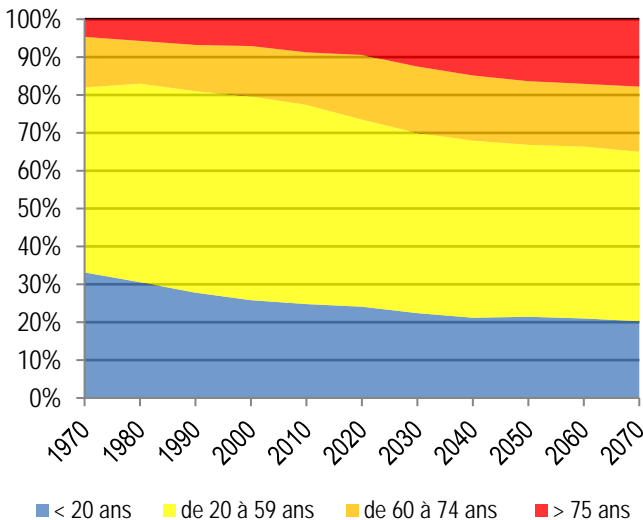
Déchiffrages[s]



Population

Projection jusqu'en 2070

 2021



France entière (yc Mayotte à partir de 2014). Données 2021



Déchiffrages[s]



FR02- Espérance de vie

- > Espérance de vie à divers âges
- > Evolution espérance de vie (naissance)
- > Evolution espérance de vie (60 ans)
- > Espérance de vie selon la cat. sociale
- > Espérance de vie selon le diplôme
- > Espérance de vie selon diplôme et niveau de vie

- > Evolution de la mortalité infantile

MàJ : 18/01/23

Source : Insee



Déchiffrages[s]



Espérance de vie

Espérance de vie (en années)

2022 (p)

	0 an	20 ans	60 ans	80 ans
Femmes	85,2	65,7	27,5	11,1
Hommes	79,3	59,9	23,1	9,0

Variation depuis 2000 (en années)

	0 an	20 ans	40 ans	60 ans
Femmes	2,6	2,4	2,0	1,6
Hommes	4,2	4,0	2,8	1,7

France entière (yc Mayotte à partir de 2014)



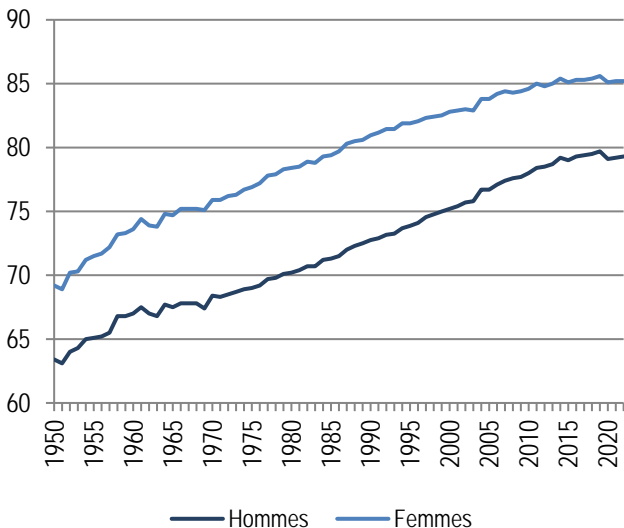
Déchiffrages[s]



Espérance de vie

Espérance de vie à la naissance

2022 (p)



France entière (yc Mayotte à partir de 2014)



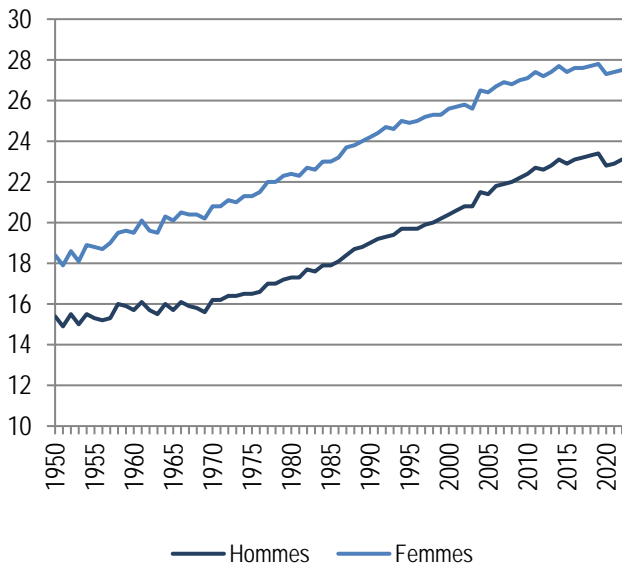
Déchiffrages[s]



Espérance de vie

Espérance de vie à 60 ans

2022 (p)



France entière (yc Mayotte à partir de 2014)



Déchiffrages[s]



Espérance de vie

A 35 ans selon la catégorie sociale

Catégorie sociale	Hommes		Femmes	
	2009/2013	Ecart*	2009/2013	Ecart*
Cadre	49,0	7,3	53,0	5,5
Profession intermédiaire	46,7	6,2	51,9	5,5
Agriculteur	46,2	5,9	51,1	5,4
Artisan, commerçant	46,0	6,4	51,4	5,4
Employé	44,9	7,7	51,1	5,5
Ouvrier	42,6	6,9	49,8	5,4
Inactif non retraité	33,1	5,4	47,6	3,3
Ensemble	44,5	6,7	50,5	5,5
Écart cadre-ouvrier	6,4	-	3,2	-

Lecture : L'espérance de vie à 35 ans d'un cadre est de 49 ans et s'est accrue de 7,3 ans par rapport à celle de la période 1976/1984

* Ecart entre la période 2009/2013 et la période 1976/1984



Déchiffrages[s]



Espérance de vie

A 35 ans selon le diplôme

Diplôme	Hommes		Femmes	
	2009/2013	Ecart*	2009/2013	Ecart*
Diplôme supérieur au bac	48,2	2,0	52,2	1,4
Baccalauréat	46,4	2,8	51,8	1,3
CAP, BEP	44,7	3,0	51,2	1,9
Brevet, CEP	43,6	2,9	50,5	1,8
Sans diplôme	40,7	2,8	48,0	2,0
Ensemble	44,5	3,7	50,5	2,5
Écart supérieur au bac /sans diplôme	7,5	-	4,2	-

Lecture : L'espérance de vie à 35 ans d'un diplômé du brevet est de 43,6 ans et s'est accrue de 2,9 ans par rapport à celle de la période 1991/1999

* Ecart entre la période 2009/2013 et la période 1991/1999



Déchiffrages[s]



Espérance de vie

A 35 ans selon le niveau de vie et le diplôme

Diplôme	Hommes		Femmes	
	1er quartile	4e quartile	1er quartile	4e quartile
Diplôme supérieur au bac	41,8	50,3	48,5	53,6
CAP, BEP, baccalauréat	41,2	48,6	48,1	53,7
Brevet, CEP	39,8	47,2	48,6	52,0
Sans diplôme	38,9	45,9	46,7	51,1
Ensemble	40,4	49,0	48,0	53,1

Le 1er quartile correspond aux 25 % de niveaux de vie mensuels les plus faibles (En moyenne 921 €/mois)

Le 4e quartile correspond aux 25 % de niveaux de vie mensuels les plus élevés (En moyenne 3501 €/mois)

Lecture : une femme sans diplôme du premier quartile a une espérance de vie à 35 ans de 46,7 ans, soit près de 7 ans de moins que qu'une femme du 4e quartile ayant un diplôme supérieur au baccalauréat

Données 2012-2016



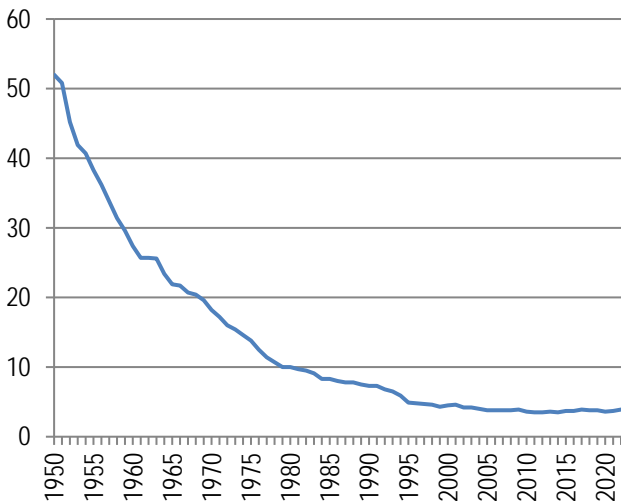
Déchiffrages[s]



Espérance de vie

Mortalité infantile*

2022 (p)



France entière (yc Mayotte à partir de 2014)

* enfants décédés à moins d'un an pour 1000 enfants nés vivants



Déchiffrages[s]



FR03- Emploi

- > Situation trimestrielle de l'activité et de l'emploi
- > Evolution trimestrielle de l'activité et de l'emploi

- > Statut d'emploi et type de contrat
- > Statut d'activité au sens du BIT

- > Fonction publique par statut et par catégorie

Les données ci-dessous résultent de l'enquête Emploi de l'Insee renouvelée.

MàJ : 17/05/23

Source : Insee



Déchiffrages[s]



Emploi

Activité et emploi 15-64 ans

2023

	2022 T1 (%)	2023 T1 (%)
Personnes en activité de 15 à 64 ans	73,9	73,4
- Hommes	77,0	76,5
- Femmes	70,9	70,5
- de 15 à 24 ans	42,3	41,5
- de 25 à 49 ans	88,6	88,3
- de 50 à 65 ans	70,3	69,4
<i>dont de 55 à 64 ans</i>	<i>61,1</i>	<i>59,9</i>
Personnes en emploi de 15 à 64 ans	68,6	68,0
- Hommes	71,2	70,7
- Femmes	66,0	65,3
- de 15 à 24 ans	35,3	34,6
- de 25 à 49 ans	83,0	82,4
- de 50 à 65 ans	66,5	65,5
<i>dont de 55 à 64 ans</i>	<i>57,7</i>	<i>56,3</i>

France hors Mayotte



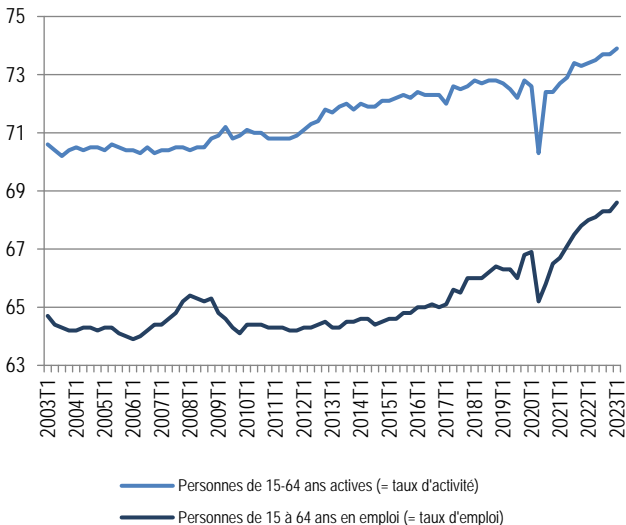
Déchiffrages[s]



Emploi

Activité et emploi 15-64 ans (%)

2023



France hors Mayotte



Déchiffrages[s]



Emploi

Statut d'emploi et type de contrat 2020

De 15 à 64 ans	Ensemble		Sexe (en %)	
	milliers	%	F	H
Non-salariés	3 347	12,4	9,3	15,3
Salariés	23 648	87,6	90,7	84,7
<i>Emploi en CDI</i>	<i>20 300</i>	<i>75,2</i>	<i>77,4</i>	<i>73,2</i>
<i>CDD</i>	<i>2 295</i>	<i>8,5</i>	<i>10,6</i>	<i>6,5</i>
<i>Intérim</i>	<i>567</i>	<i>2,1</i>	<i>1,3</i>	<i>2,9</i>
<i>Apprentissage</i>	<i>459</i>	<i>1,7</i>	<i>1,4</i>	<i>2,1</i>
Ensemble des emplois	26 968	100,0	100,0	100,0

France hors Mayotte (fonctionnaires inclus)



Déchiffrages[s]



Emploi

Statut d'activité au sens du BIT

2019

Population des ménages Personnes en emploi	Ensemble		Sexe (en %)	
	milliers	%	F	H
Actifs	29 682	55,3	26,8	28,5
<i>Ayant un emploi</i>	27 176	50,7	24,6	26,1
<i>Chômeurs</i>	2 506	4,7	2,2	2,4
Inactifs	23 963	44,7	25,4	19,3
<i>Etudiants, élèves...</i>	4 399	8,2	4,2	4,0
<i>Autres (dont retraités)</i>	19 564	36,5	21,2	15,3
Ensemble	53 645	100,0	52,3	47,7

Population de 15 ans et plus

France hors Mayotte (fonctionnaires inclus)



Déchiffrages[s]



Emploi

Emploi dans la fonction publique 2019

Selon le statut (milliers)	Etat	Coll. ter.	Hosp	Total
Fonctionnaires	1 539	1468	810	3 818
Contractuels	471	407	249	1 127
Militaires	308	0	0	312
Autres catégories et statuts	173	59	126	357
Bénéficiaires de contrats aidé	15	33	5	51
Total	2 507	1 968	1 190	5 664

2019

Selon la catégorie (milliers)	Etat	Coll. ter.	Hosp	Total
Catégorie A	1 374	240	444	2 062
Catégorie B	584	228	172	986
Catégorie C	521	1 484	573	2 572
Indéterminé	28	16	0	45

France hors Mayotte, les non-fonctionnaires ont été classés en catégorie selon leur fonction





FR04- Chômage

- > Situation du chômage (au sens du BIT)
- > Evolution du chômage (au sens du BIT)
- > Evolution chômage longue durée
- > Carte Taux de chômage départementaux

AVERTISSEMENT

Le chômage au sens du BIT renvoie à une situation sur le marché du travail caractérisée par l'absence d'emploi, la recherche active d'emploi et la disponibilité pour occuper un emploi. La mesure du chômage au sens du BIT repose sur les déclarations des personnes interrogées dans le cadre de l'enquête Emploi de l'Insee, qui a lieu à un rythme trimestriel.

Un demandeur d'emploi en catégorie A (statistique de Pôle Emploi) peut ne pas être chômeur au sens du BIT parce que le fait d'être inscrit sur les listes de Pôle emploi n'est pas considéré en soi comme une démarche active de recherche d'emploi au regard des critères du BIT.

MàJ : 17/05/23

Source Insee



Déchiffrages[s]



Chômage

Situation du chômage

2023

	T1 2022	T1 2023	
	%	%	milliers
Chômeurs	7,4	7,1	2 186
- Hommes	7,4	7,4	1 170
- Femmes	7,3	6,8	1 016
- de 15 à 24 ans	16,7	16,6	554
- de 25 à 49 ans	6,7	6,4	1 129
- de 50 à 65 ans	5,5	5,2	503
Sous-emploi	4,7	4,4	1 269
- dont temps partiel*	4,5	4,4	1 150
- dont chômage partiel et technique	0,2	0,1	19
- Hommes	2,8	2,7	391
- Femmes	6,7	6,3	877

France hors Mayotte

* Temps partiel, souhaitant travailler plus d'heures, disponibles



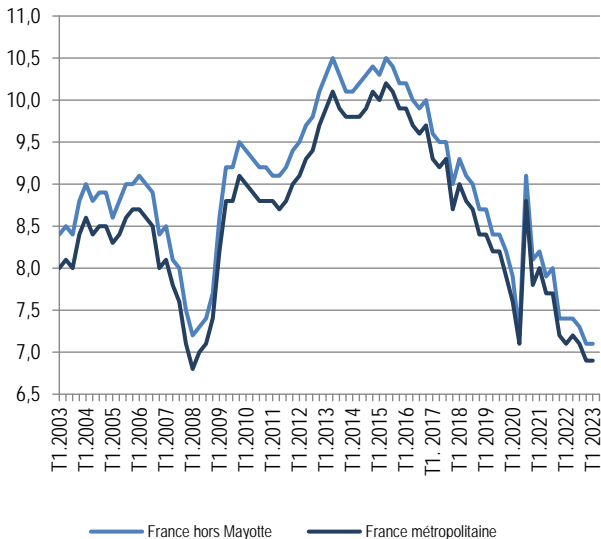
Déchiffrages[s]



Chômage

Evolution du taux de chômage

2023



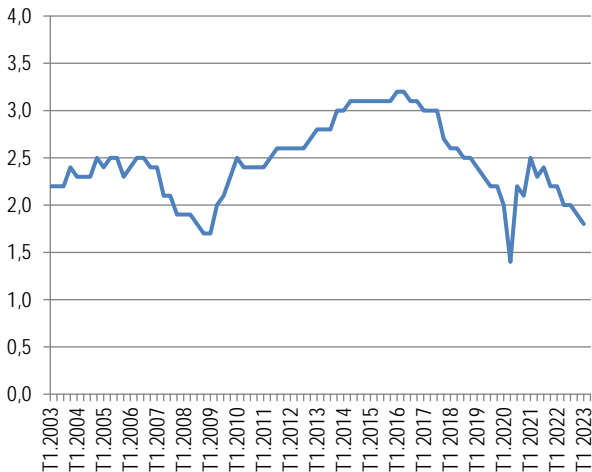
Déchiffrages[s]



Chômage

Chômage de longue durée (> 1 an)

2022



— Chômage de longue durée (France hors Mayotte)



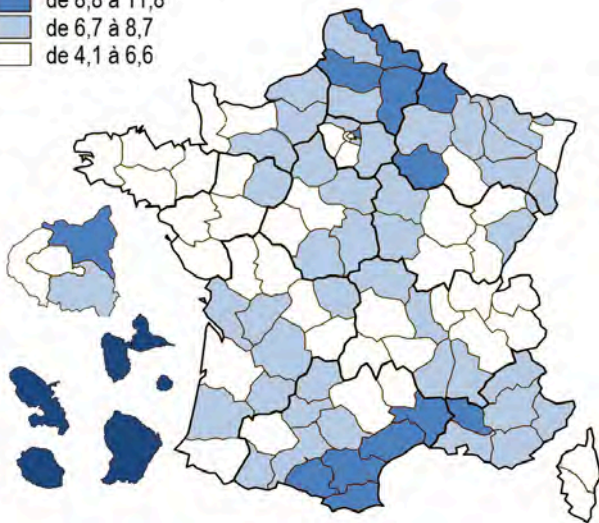
Déchiffrages[s]



Chômage

Taux de chômage départementaux

3e trim. 2022



Données CVS, en moyenne trimestrielle, en %



Déchiffrages[s]



FR05 - Prix - Salaires

- > Inflation
- > Evolution de la masse salariale
- > Salaires mensuels moyens
- > Evolution salaires Femmes/hommes
- > Salaire minimal

01/06/2023

Source : Insee, ACOSS

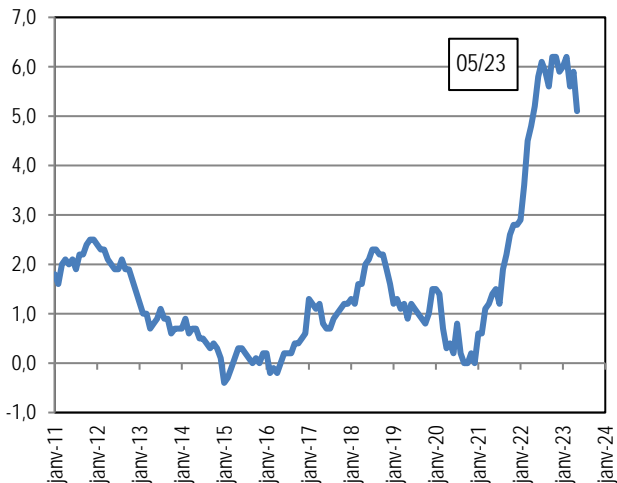


Déchiffrages[s]



Inflation - Salaires

Inflation



En glissement annuel

France hors Mayotte

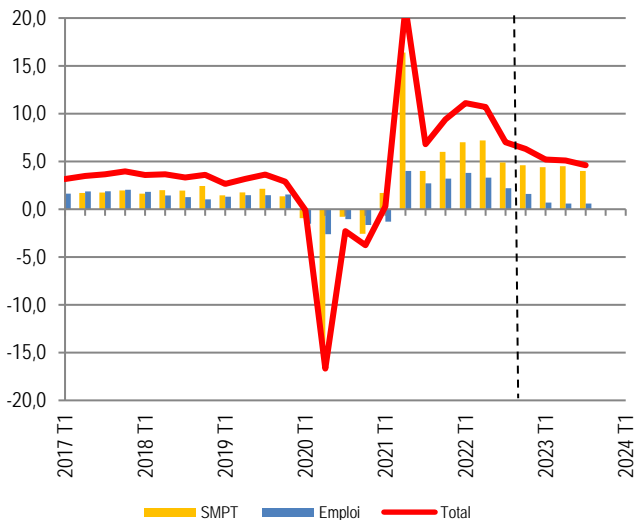


Déchiffrages[s]



Inflation - Salaires

Evolution de la masse salariale



En glissement annuel (SMPT : salaire moyen par tête)

Prév. 05/23



Déchiffrages[s]



Inflation - Salaires

Salaires mensuels moyens nets*

2021

	Femmes		Hommes		Ecart relatif**	Part dans le salariat
	Salaire net (€)	Evolution	Salaire net (€)	Evolution		
Ensemble	2292	-1	2 689	-1,5	-14,8	100,0
Ouvriers	1638	-1,2	1 912	-0,9	-14,3	30,5
Employés	1773	-0,7	1 861	-0,6	-4,7	26,5
Prof. Interm.	2299	-1,3	2 618	-0,9	-12,2	20,6
Cadres	3861	-1,5	4 604	-1,8	-16,1	22,4

Les évolutions sont en euros constants

* *Equivalent temps plein, y compris emplois aidés. Secteur privé*

** *Ecart de salaires entre les femmes et les hommes, en % des hommes*

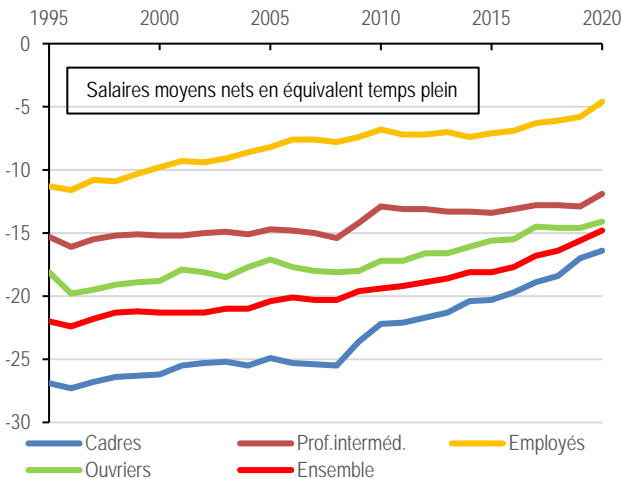


Déchiffrages[s]



Inflation - Salaires

Evolution des salaires nets Femmes/Hommes



Ecart relatif en pourcentage des hommes

Salariés du privé et des entreprises publiques, hors apprentis et stagiaires, hors agriculture, hors salariés des particuliers.



Déchiffrages[s]



Inflation - Salaires

Salaire minimal (€)

2023

SMIC (au 01/05)

SMIC mensuel brut (35 h)

1747,20

SMIC mensuel net (35 h)

1383,08

SMIC horaire brut

11,52



Déchiffrages[s]



FR06 - Inégalités - Pauvreté

- > Composition du revenu moyen
- > Evolution du revenu disponible des ménages
- > Evolution des écarts de niveaux de vie
- > Niveaux de vie moyens des individus
- > Patrimoine moyen des ménages
- > Seuils de pauvreté mensuels
- > Evolution du taux de pauvreté
- > Evolution nombre personnes pauvres
- > Allocataires du RSA
- > Minimas sociaux
- > Carte Taux de pauvreté départements

AVERTISSEMENT

MàJ : 01/04/23

Source Insee, CNAF



Déchiffrages[s]



Inégalités - Pauvreté

AVERTISSEMENT

Les chiffres définitifs sur l'évolution des inégalités de revenus et de la pauvreté sont habituellement fournis par l'enquête Revenus fiscaux et sociaux (ERFS). L'Insee considère néanmoins que pour l'année 2020, la crise sanitaire a fragilisé les résultats de cette enquête : les conditions de collecte ont été dégradées par les restrictions de déplacement et la multiplicité des dispositifs financiers de soutien a compliqué la mesure des revenus.

Les données indiquées dans Déchiffrages sont celles que fournit l'Insee « pour information » mais que l'institut ne valide pas. Ils doivent être considérées avec circonspection.



Déchiffrages[s]



Inégalités - Pauvreté

Composition revenu disp. annuel moyen 2019

Revenus reçus par les ménages (%)	117,8
Revenus salariaux (y compris chômage)	69,4
Revenus des indépendants	5,4
Pensions	27,9
Revenus du patrimoine	9,5
Prestations familiales	2,1
Prestations logement	1,3
Minima sociaux	1,6
Prime d'activité	0,8
Impôts directs (IR, CSG, TH, ISF...)	-17,8
Total	100,0

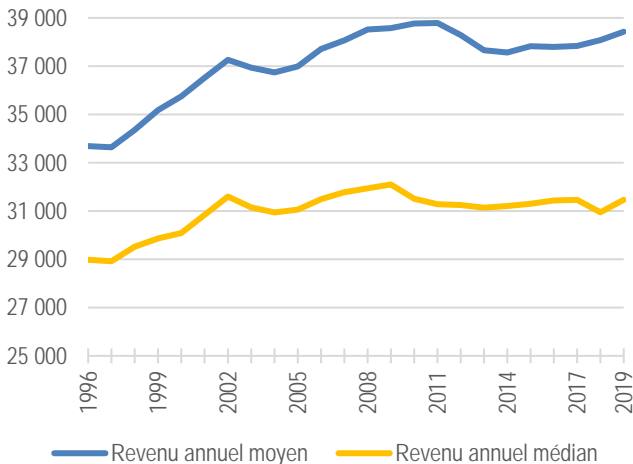


Déchiffrages[s]



Inégalités - Pauvreté

Revenu disponible des ménages (€ 2019)



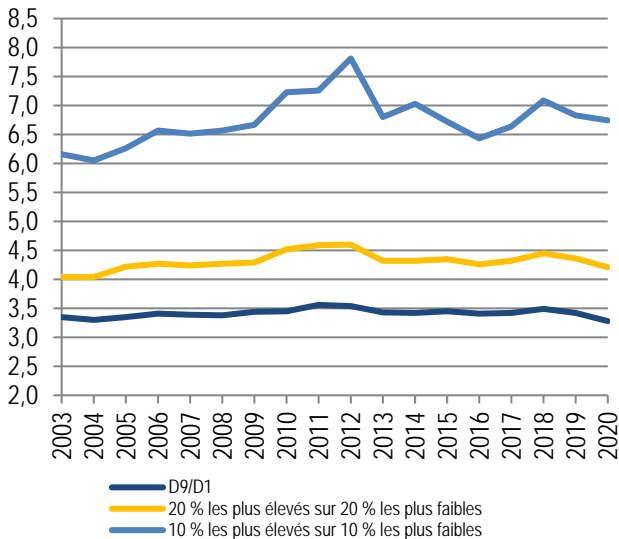
Déchiffrages[s]



Inégalités - Pauvreté

Evolution des écarts de niveaux de vie

2020



Déchiffrages[s]



Inégalités - Pauvreté

Niveaux de vie moyens des individus 2020

	Moyen €	Masse % du total
1er décile	9 130	3,5
2e décile	13 790	5,4
3e décile	16 590	6,5
4e décile	19 120	7,4
5e décile	21 410	8,3
6e décile	23 830	9,3
7e décile	26 640	10,4
8e décile	30 170	11,7
9e décile	35 700	13,9
10e décile	60 670	23,6
Ensemble	25 190	100,0
Limite supérieure du 1er décile	12 240	-
Revenu médian	22 570	-
Revenu moyen	25 700	-
Limite inférieure du 10e décile	40 180	-



Déchiffrages[s]



Inégalités - Pauvreté

Patrimoine brut/net moyen des ménages 2021

	Brut moyen (€)	Net moyen (€)	Masse % du total
1er décile	1 900	-4 700	-0,2
2e décile	8 300	6 400	0,2
3e décile	21 500	17 300	0,6
4e décile	64 300	43 900	1,6
5e décile	142 100	97 400	3,6
6e décile	211 500	157 100	5,7
7e décile	285 900	231 500	8,5
8e décile	383 300	330 500	12,1
9e décile	559 800	493 700	18,0
10e décile	1 487 700	1 366 300	49,9
Ensemble	316 630	273 940	100,0

Le patrimoine brut comprend les biens immobiliers, les actifs financiers et les actifs professionnels lorsque le ménage a une activité d'indépendant. Il inclut également les biens durables (voiture, équipement de la maison, etc.), les bijoux, les œuvres d'art et autres objets de valeur. Le patrimoine net est égal au patrimoine brut duquel est déduit le montant du capital qu'il doit encore au titre de ses emprunts contractés à titre personnel ou professionnel.



Déchiffrages[s]



Inégalités - Pauvreté

Seuils de pauvreté mensuels (€)	2020
Personne seule sans enfant	1 128
Personne seule avec 1 enfant (<14 ans)	1 466
Personne seule avec 2 enfants (<14 ans)	1 805
Couple sans enfant	1 692
Couple avec 1 enfant (<14 ans)	2 030
Couple avec 2 enfants (<14 ans)	2 369

Seuil à 60 % du niveau de vie médian



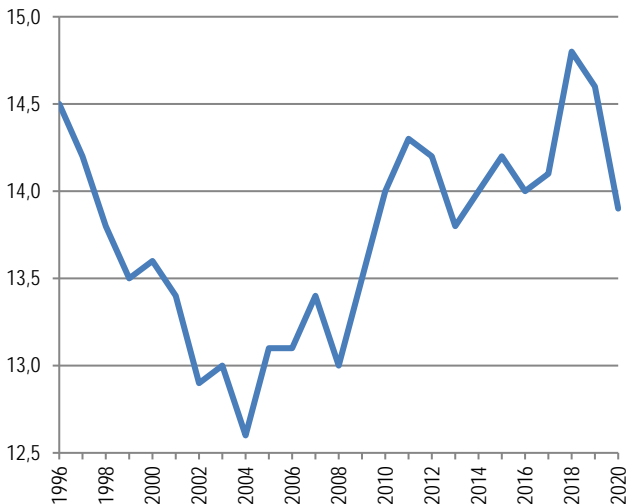
Déchiffrages[s]



Inégalités - Pauvreté

Evolution du taux de pauvreté

2020



Seuil à 60 % du niveau de vie médian



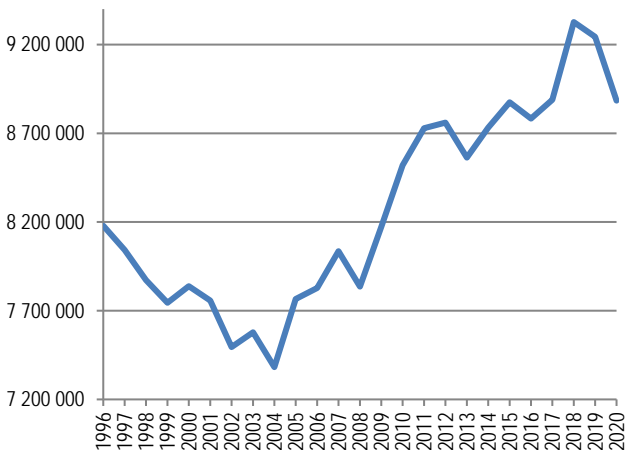
Déchiffrages[s]



Inégalités - Pauvreté

Nombre de personnes pauvres

2020



Nombre de personnes dont le niveau de vie est inférieur au seuil de pauvreté (60 % du niveau de vie médian)

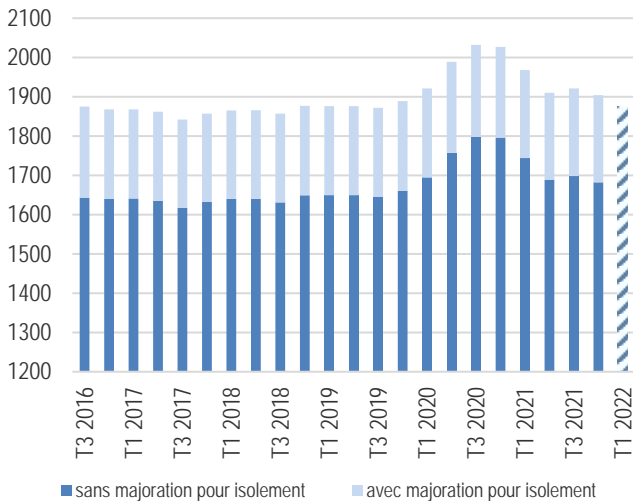


Déchiffrages[s]



Inégalités - Pauvreté

Foyers bénéficiaires du RSA socle (en milliers)



Fin de trimestre

France entière



Déchiffrages[s]



Inégalités - Pauvreté

Minima sociaux (€)

2023

RSA socle (au 01/04/23)

	seul	couple
Sans enfant	607,75	911,62
1 enfant	911,62	1 093,95
2 enfants	1 093,95	1 276,26
Enfant supplémentaire	243,10	243,10

Vieillesse (au 01/01/23)

Montant maximal de l'ASPA	961,08	1 492,08
Minimum contributif	684,14	-
Minimum contributif majoré	747,47	-

Invalidité (au 01/04/23)

Alloc. adulte handicapé (max)	971,37	1 758,92
Alloc. Suppl. d'invalidité pour 1 pers (max)	860,00	548,44

Chômage (au 01/07/22)

Allocation temporaire d'attente (jour)	12,60	-
Alloc. de solidarité spécifique (jour)	17,90	-



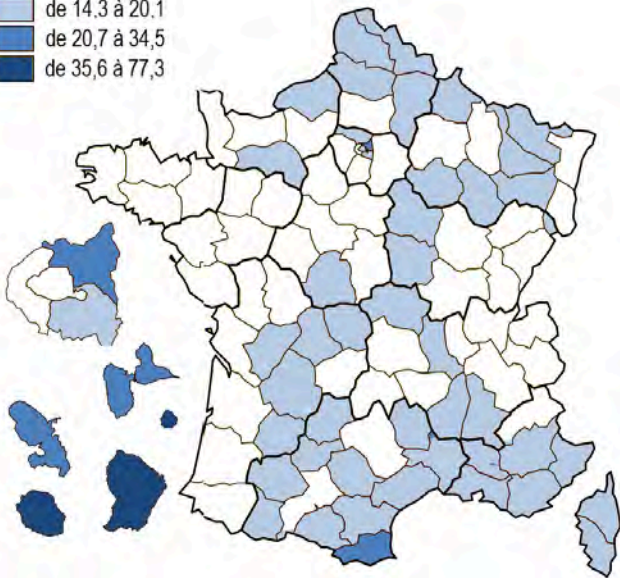
Déchiffrages[s]



Inégalités - Pauvreté

Taux de pauvreté départementaux

2020



En %, seuil à 60 % du niveau de vie



Déchiffrages[s]



FR07- PIB-Croissance-VA

- > Composantes du PIB
- > Contribution à l'évolution du PIB (%)
- > Evolution de la croissance (volume)
- > Evolution du PIB réel par habitant
- > Masse salariale/PIB depuis 1949
- > Masse salariale/PIB depuis 1998
- > Masse salariale/VAbrute depuis 1949
- > Masse salariale/VAbrute depuis 1998

MàJ : 02/06/22

Source Insee



Déchiffrages[s]



Croissance - PIB -VA

Composantes du PIB (Md€)	2021
Dépenses de consommation finale	1 923,6
Ménages	1 264,8
Administrations publiques	606,4
Institutions sans but lucratif au service des ménage	52,3
Formation brute de capital fixe	606,2
Sociétés et entreprises individuelles non financière	340,6
Sociétés et entreprises individuelles financières	26,1
Administrations publiques	89,7
Ménages hors entrepreneurs individuels	144,5
Institutions sans but lucratif au service des ménage	5,2
Solde extérieur des biens et services	-48,5
Exportations	736,5
Importations	785,0
Acquisitions nettes cessions objets valeur	0,9
Variation des stocks	18,8
Produit intérieur brut	2 500,9

PIB 2019 : 2437,6 ; PIB 2020 : 2310,5



Déchiffrages[s]



Croissance - PIB -VA

Contribution à l'évolution du PIB (%)	2021
Dépenses de consommation finale	4,4
Ménages	2,7
Administrations publiques	1,6
Institutions sans but lucratif au service des ménages	0,0
Formation brute de capital fixe	2,6
Sociétés et entreprises individuelles non financière	1,5
Sociétés et entreprises individuelles financières	0,2
Administrations publiques	0,1
Ménages hors entrepreneurs individuels	0,9
Institutions sans but lucratif au service des ménages	0,0
Solde extérieur des biens et services	0,1
Exportations	2,4
Importations	-2,4
Acquisitions nettes cessions objets valeur	0,0
Variation des stocks	-0,3
Produit intérieur brut	6,8

En % du produit intérieur brut aux prix de l'année précédente



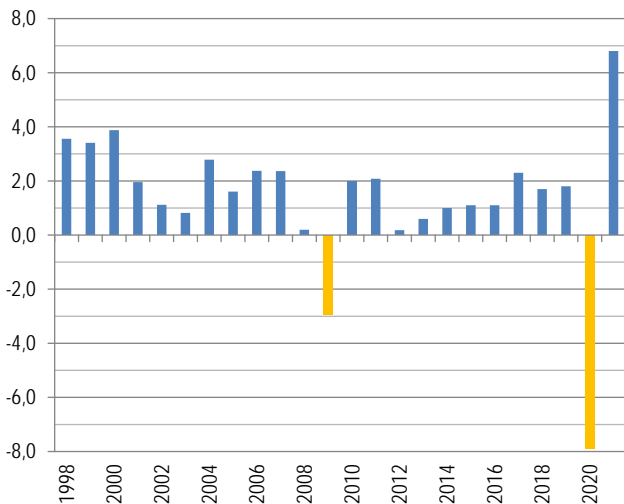
Déchiffrages[s]



Croissance - PIB -VA

Croissance (en volume) (en %)

2021



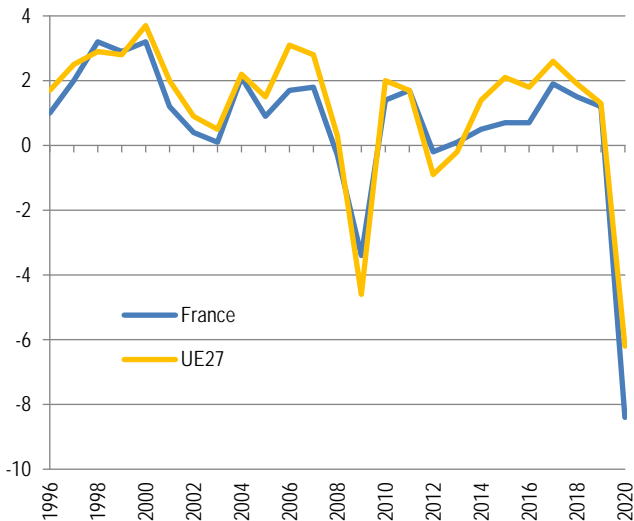
Déchiffrages[s]



Croissance - PIB -VA

Evolution du PIB réel par habitant (%)

2020



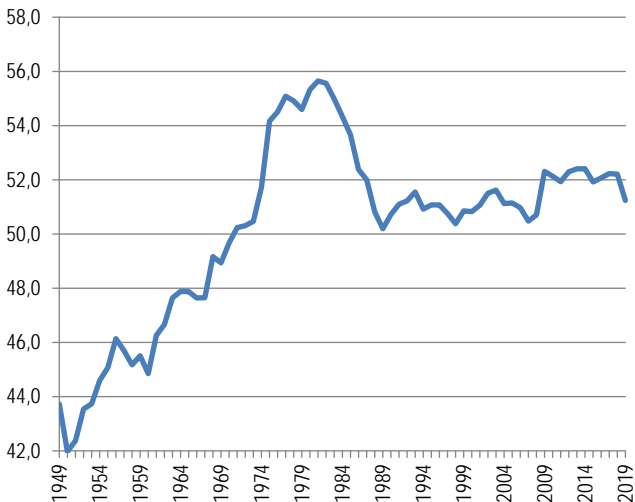
Déchiffrages[s]



Croissance - PIB -VA

Masse salariale/PIB depuis 1949

2019



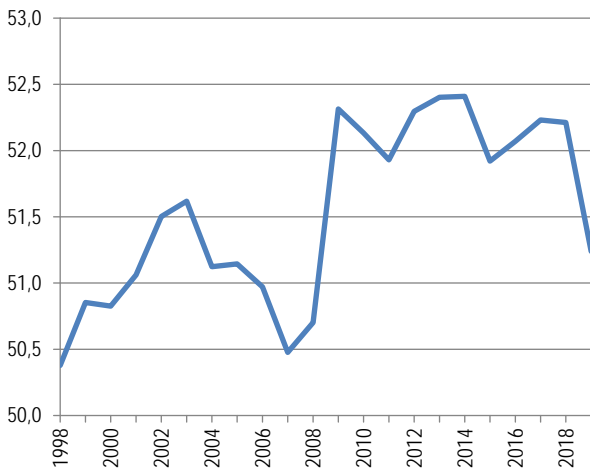
Déchiffrages[s]



Croissance - PIB -VA

Masse salariale/PIB depuis 1998

2019



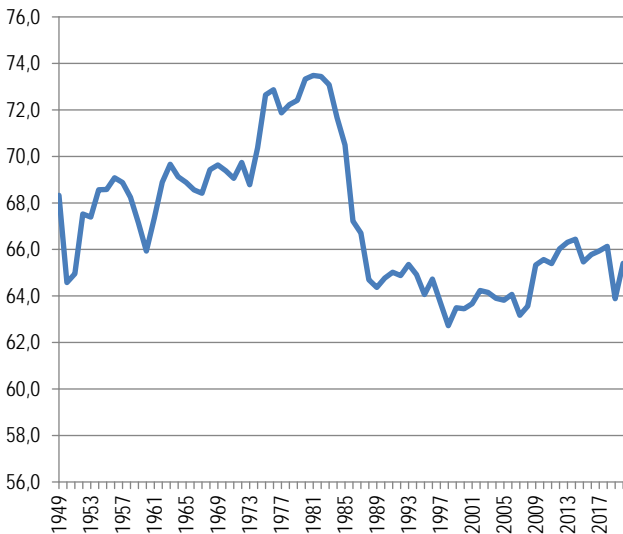
Déchiffrages[s]



Croissance - PIB -VA

Masse salariale/VA brute depuis 1949

2020



Valeur ajoutée (VA) brute des sociétés non-financières



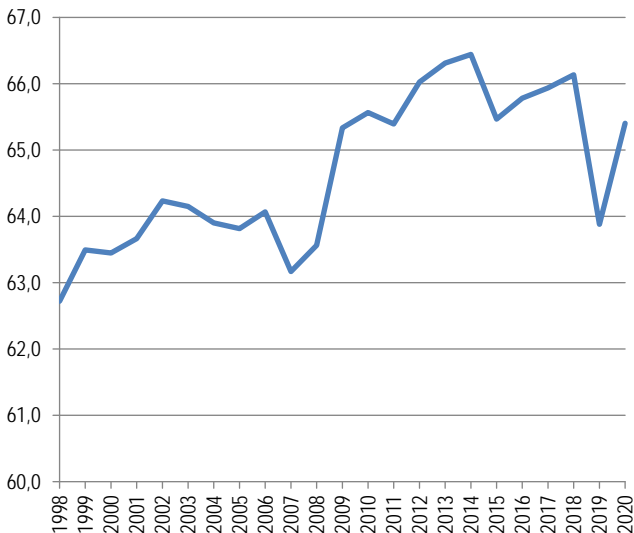
Déchiffrages[s]



Croissance - PIB -VA

Masse salariale/VA brute depuis 1998

2020



Valeur ajoutée (VA) brute des sociétés non-financières



Déchiffrages[s]



FR07b- Commerce extérieur

	Page
> Solde extérieur	2
> Evolution du solde extérieur	3
> Principaux partenaires de la France	4

MàJ : 13/10/22

Source Insee



Déchiffrages[s]



Commerce extérieur

Solde extérieur (Md€)

2021

	<i>Export</i>	<i>Import</i>	<i>Solde</i>
Agriculture, sylviculture et pêche	17,3	16,6	0,7
Industrie manufacturière, industrie	492,4	586,6	-94,2
Extraction, énergie, eau, déchets	16,7	41,6	-24,9
Denrées alimentaires, tabac	54,2	46,1	8,0
Cokéfaction et raffinage	9,2	25,7	-16,5
Biens d'équipement	90,8	132,4	-41,7
Matériels de transport	96,1	90,3	5,8
Autres produits industriels	225,5	250,5	-25,0
Construction			
Services marchands	188,5	171,1	17,4
Transports et entreposage	52,4	47,1	5,3
Information et communication	23,6	27,0	-3,4
Activités financières et d'assurance	17,3	8,4	8,9
Activités scientifiques et techniques	83,8	76,1	7,7
Autres services	11,4	12,5	-1,1
Services non marchands	0,9	0,9	0,0
Correction territoriale	37,4	29,2	8,3
Correction CAF/FAB		-19,3	19,3
Total des produits	736,5	785,0	-48,6



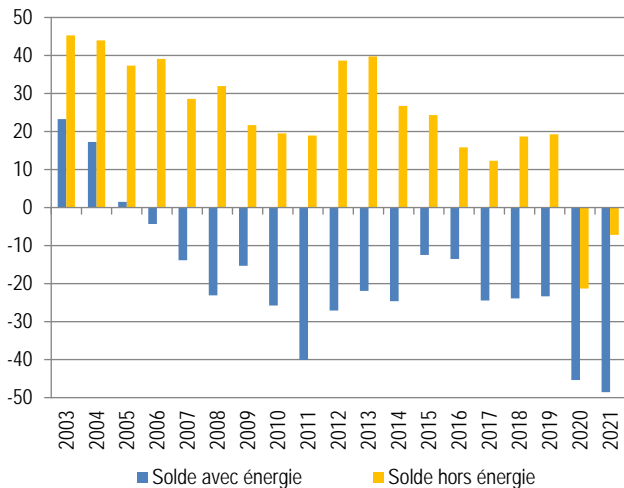
Déchiffrages[s]



Commerce extérieur

Solde extérieur (Md€)

2021



Solde CAF-FAB

base 2014



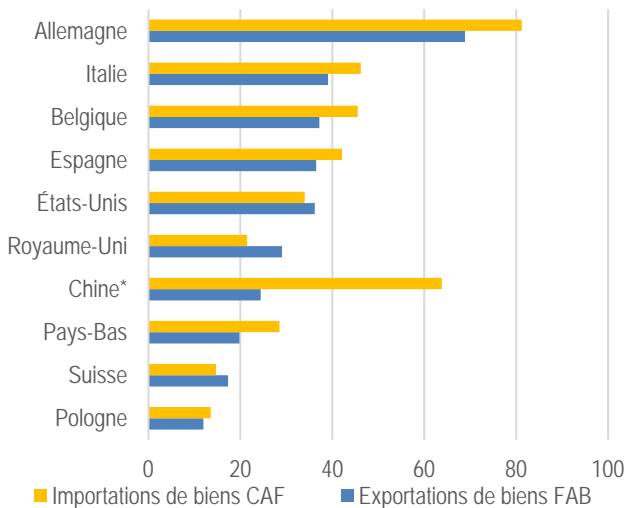
Déchiffrages[s]



Commerce extérieur

Principaux partenaires (Md€)

2021



* hors Hong-Kong



Déchiffrages[s]



FR08 - Finances publiques

- > Dette et déficit publics
- > Evolution de la dette publique
- > Evolution du déficit public

- > Comptes de l'Etat
- > Comptes des ODAC
- > Comptes des APUL
- > Comptes des ASSO
- > Comptes des APU

- > Principaux prélèvements obligatoires

- > Recettes du budget général de l'Etat
- > Dépenses du budget général de l'Etat
- > Crédits et dépenses fiscales par mission
- > Dépenses fiscales par impôt

- > Finances locales

MàJ : 28/03/23

Source Insee et PLF 2023



Déchiffrages[s]



Finances publiques

Dette publique

2022

	Md€	% PIB
Etat	2 359,7	89,3
ODAC	74,6	2,8
Collectivités locales	244,9	9,3
Assurances sociales (y.c. CADES)	270,9	10,3
TOTAL APU	2 950,0	111,6

Déficit public

2022

	Md€	% PIB
Etat	-146,9	-5,6
ODAC	12,0	0,5
Collectivités locales	0,8	0,0
Assurances sociales (y.c. CADES)	9,2	0,3
TOTAL APU	-124,9	-4,7

Au sens de Maastricht



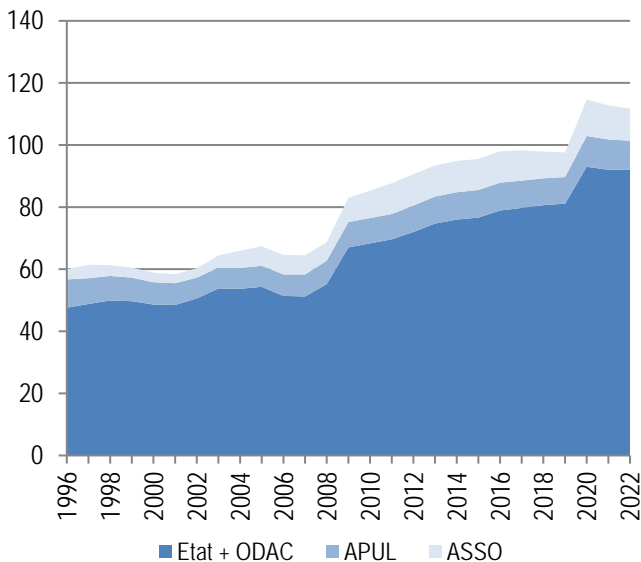
Déchiffrages[s]



Finances publiques

Evolution de la dette publique (% PIB)

2022



Au sens de Maastricht



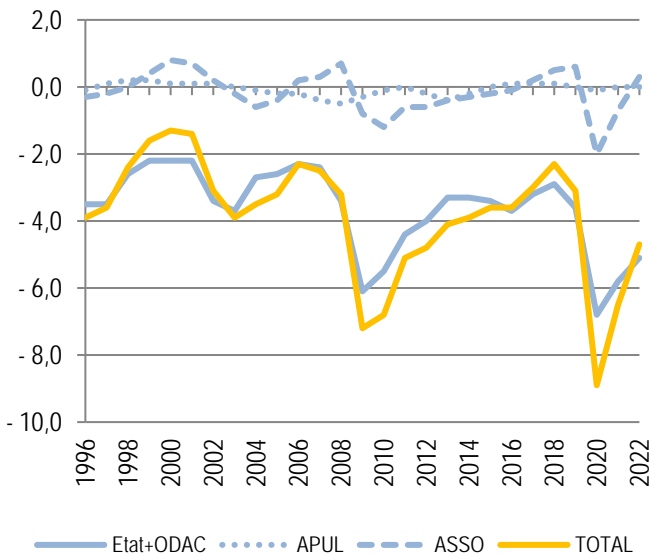
Déchiffrages[s]



Finances publiques

Evolution du déficit public (% PIB)

2022



Au sens de Maastricht



Déchiffrages[s]



Finances publiques

Etat (Md€)	2021
RECETTES	383,9
Impôts et cotisations sociales	350,8
Recettes de production	5,3
Revenus de la propriété	4,8
Transferts reçus des autres administrations	12,1
Autres	10,9
<i>en % PIB (2500,9 Md€)</i>	<i>15,3</i>
DEPENSES	564,9
Fonctionnement	157,0
Prestations hors transferts autres adm	278,1
Transferts versés aux autres administrations	92,1
Intérêts et acquisitions nettes d'actifs non financiers	36,7
<i>en % PIB</i>	<i>22,6</i>
SOLDE	-141,5
<i>en % PIB</i>	<i>-5,7</i>
DETTE	2227,5
<i>en % PIB</i>	<i>89,1</i>

y. c. cotisations imputées (42,1 Md€), consommation pour emploi final propre (1,0 Md€) et crédits d'impôts en recettes (21,9 Md€).



Déchiffrages[s]



Finances publiques

Organismes rattachés à l'Etat (Md€) 2021

RECETTES 103,9

Impôts et cotisations sociales 18,8

Recettes de production 20,9

Revenus de la propriété 1,6

Transferts reçus des autres administrations 50,4

Autres 12,1

en % PIB (2500,9 Md€) 4,1

DEPENSES 107,7

Fonctionnement 32,5

Prestations hors transferts autres adm 43,1

Transferts versés aux autres administrations 11,6

Intérêts et acquisitions nettes d'actifs non financiers 20,5

en % PIB 4,3

SOLDE -3,8

en % PIB -0,2

DETTE 74,3

en % PIB 3,0

y. c. cotisations imputées (0,3 Md€) et production pour emploi final propre (14,2 Md€).



Déchiffrages[s]



Finances publiques

Administrations publiques locales (Md€) 2021

RECETTES 279,4

Impôts et cotisations sociales 163,5

Recettes de production 45,3

Revenus de la propriété 3,1

Transferts reçus des autres administrations 49,4

Autres 18,2

en % PIB (2500,9 Md€) 11,2

DEPENSES 280,0

Fonctionnement 145,0

Prestations hors transferts autres adm 75,7

Transferts versés aux autres administrations 3,7

Intérêts et acquisitions nettes d'actifs non financiers 55,6

en % PIB 11,2

SOLDE -0,6

en % PIB 0,0

DETTE 245,5

en % PIB 9,8

y. c. cotisations imputées (0,8 Md€), production pour emploi final propre (0,5 Md€).



Déchiffrages[s]



Finances publiques

Administrations sécurité sociale (Md€)	2021
RECETTES	665,5
Impôts et cotisations sociales	614,1
Recettes de production	22,1
Revenus de la propriété	3,7
Transferts reçus des autres administrations	21,4
Autres	4,3
<i>en % PIB (2291,7 Md€)</i>	<i>26,6</i>
DEPENSES	682,9
Fonctionnement	115,1
Prestations et autres transferts	538,6
Transferts versés aux autres administrations	20,0
Intérêts et acquisitions nettes d'actifs non financiers	9,2
<i>en % PIB</i>	<i>28,7</i>
SOLDE	-17,4
<i>en % PIB</i>	<i>-0,7</i>
DETTE	274,6
<i>en % PIB</i>	<i>11,0</i>

y. c. cotisations imputées (1,2 Md€), consommation pour emploi final propre (0,3 Md€).



Déchiffrages[s]



Finances publiques

TOTAL (Md€)	2021
RECETTES	1313,4
Impôts et cotisations sociales	1168,6
Recettes de production	94,4
Revenus de la propriété	14,9
Transferts reçus des autres administrations	
Autres	35,5
<i>en % PIB (2291,7 Md€)</i>	<i>52,6</i>
DEPENSES	1476,7
Fonctionnement	453,4
Prestations et autres transferts	896,1
Transferts versés aux autres administrations	
Intérêts et acquisitions nettes d'actifs non financiers	127,3
<i>en % PIB</i>	<i>61,8</i>
SOLDE	-163,3
<i>en % PIB</i>	<i>-6,5</i>
DETTE	2821,9
<i>en % PIB</i>	<i>112,8</i>

y. c. cotisations imputées (44,7 Md€), production pour emploi final propre (16,2 Md€), crédits d'impôts en recettes (21,9).



Déchiffrages[s]



Finances publiques

Prélèvements obligatoires (Md€)	2021
Cotisations sociales effectives	364,1
TVA	174,4
CSG	126,7
Impôt sur le revenu	75,5
Impôt sur les sociétés	32,4
TICPE	31,3
Taxe sur le foncier bâti (payée par les ménages)	19,9
Droits d'enregistrement (taxe additionnelle)	16,7
Taxe sur le foncier bâti et non bâti (hors ménages)	15,8
Droits de mutation à titre gratuit	15,2
Taxes sur les tabacs	15,4
Taxes sur les salaires	14,5
Taxe spéciale conventions d'assurances (TSCA)	10,8
Versement transports	9,8
Contribution au développement de l'apprentissage	9,0
...	
Total des prélèvements obligatoires	1 107,7



Déchiffrages[s]



Finances publiques

Recettes du budget général de l'Etat	2023 (p)
	Md€
Recettes fiscales brutes	442,6
Remboursements et dégrèvements	123,8
Recettes fiscales nettes	318,9
<i>IR</i>	86,9
<i>IS</i>	55,2
<i>TVA (hors TVA affectée aux régions et ASSO)</i>	97,4
<i>TICPE</i>	16,8
<i>Enregistr, timbres, autres indirects</i>	62,6
Recettes non fiscales	30,8
Recettes totales nettes	349,7
Prélèvements pour UE	-24,6
Prélèvements pour coll. locales	-43,7
Montants nets pour le budget général	281,4
<i>(hors fonds de concours : 5,2 Md€)</i>	
Solde du budget général	-158,5

PLF 2023



Déchiffrages[s]



Finances publiques

Dépenses du budget général de l'Etat 2023 (p)

Md€

Dépenses nettes 431,9

- dont crédits des ministères 283,8

Solde du budget général -158,5

Charge de la dette 51,7

Dépense du CAS Pensions 60,2

PLF 2023



Déchiffrages[s]



Finances publiques

Budget général de l'Etat (Md€)

2023 (p)

Dépenses nettes par mission ¹	budgétaires	fiscales
Enseignement scolaire	60,2	0,2
Engagements financiers de l'État	60,2	5,8
Défense	43,9	0,1
Recherche et enseignement supérieur	30,6	8,2
Solidarité, insertion et égalité des chances	29,8	11,5
Écologie, développement et mobilité durat	26,5	7,8
Travail et emploi	20,7	12,6
Cohésion des territoires	17,8	15,9
Sécurités	15,8	0,1
Justice	9,6	0,0
Gestion des finances publiques	8,0	0,2
Régimes sociaux et de retraite	6,1	-
Investissements d'avenir	6,1	-
Aide publique au développement	5,9	0,0
Relations avec les collectivités territoriales	4,4	-
Plan de relance	4,4	
Administration générale et territoriale	3,7	
Autres	31,8	26,7
Total	385,5	89,1

PLF 2023

(1) Hors dette et pensions



Déchiffrages[s]



Finances publiques

Niches fiscales par impôt (Md€)	2023 (p)
Impôt sur le revenu (IR)	38,9
<i>dont réduction et crédit d'impôt</i>	15,0
Impôt sur les sociétés	7,4
IR et IS	12,7
IFI	0,2
TVA	21,4
Droits d'enregistrement et timbres	0,9
TICPE	6,5
Autres droits	0,1
Taxe d'habitation	0,1
Autres impôts locaux	1,0
Total	89,1

PLF 2023



Déchiffrages[s]



Finances publiques

Finances locales (Md€)

2021

	Secteur communal	Départements	Régions	Total
Recettes				
Impôts locaux	52,5	7,3	-1,3	58,6
Autres taxes	22,5	44,2	23,9	90,6
Concours de l'Etat	24,5	10,2	2,2	36,9
Investissement	15,9	2,6	5,3	23,8
Autres recettes	19,0	7,4	3,5	29,9
Emprunt	9,4	2,9	4,1	16,3
Total	143,7	74,7	37,7	256,1
Dépenses				
Personnel	49,9	12,3	4,3	66,5
Intervention	18,0	40,4	13,0	71,4
Fonctionnement	29,1	4,5	4,8	38,3
Investissement	32,8	11,4	13,2	57,4
Rbst dette+int.	10,9	4,1	2,3	17,4
Total	140,8	72,7	37,5	251,1
Solde	+ 2,9	+ 1,9	+ 0,2	+ 5,0

Rapport de l'Observatoire des finances et de la gestion publique locales



Déchiffrages[s]



FR09 - Protection sociale

- > FR09a - Comptes de la protection sociale
- > FR09b - Comptes de la Sécurité sociale
- > FR09c - Ressources de la Sécurité sociale
- > FR10 - Comptes de la santé



Déchiffrages[s]



FR09a - Prestations Protection sociale

SOMMAIRE PROTECTION SOCIALE

- > Prestations par régime
- > Prestations par financeur

- > Ressources de la protection sociale

MàJ : 15/12/22

Source DREES



Déchiffrages[s]



Prestations Protection sociale

Prestations 833,8 Md€ (33,3 % PIB)

2021

Par régime	Md€	%
Santé	306,5	36,8
- Maladie	255,6	30,7
- Invalidité	44,4	5,3
- Accidents du travail	6,5	0,8
Vieillesse	360,1	43,2
- Vieillesse	320,4	38,4
- Survie	39,7	4,8
Famille-Maternité	55,9	6,7
Emploi	60,9	7,3
- Insertion professionnelle	6,3	0,8
- Chômage	54,5	6,5
Logement	15,8	1,9
Exclusion	34,7	4,2

Dépense totale : 882,4 Md€ (35,3 % du PIB)



Déchiffrages[s]



Prestations Protection sociale

Prestations 833,8 Md€ (33,3 % PIB)

2021

Par financeur	Md€	%
Régimes de Sécurité sociale	517,0	62,0
- Régime général	297,9	35,7
- Régimes non salariés	14,7	1,8
- Régimes complémentaires	98,1	11,8
- Autres régimes de salariés et fonds	106,2	12,7
Autres régimes d'assurances sociales	84,6	10,1
- Hôpitaux publics	81,5	9,8
- Autres	3,1	0,4
Etat et Collectivités locales	158,5	19,0
Régimes privés	68,5	8,2
- Associations	27,7	3,3
- Mutualité-Prévoyance	30,5	3,7
- Autres sociétés non financières	15,5	1,9

Dépense totale : 882,4 Md€ (35,3 % du PIB)



Déchiffrages[s]



Prestations Protection sociale

Ressources par type (864,2 Md€)

2021

	Md€	%
Cotisations sociales	467,0	54,0
- Cotisations sociales effectives	407,1	47,1
- cotisations employeurs	-	-
- cotisations de salariés	-	-
- Autres (indép., inactifs, mutualité...)	-	-
- Cotisations imputées	58,9	6,8
Impôts et taxes affectées	262,4	30,4
- CSG	129,4	15,0
- TVA	54,1	6,3
- Impôts sur les produits	32,0	3,7
- Impôts sur la main d'œuvre	26,5	3,1
- Autres	20,4	2,4
Contributions publiques	120,8	14,0
Produits financiers	7,3	0,8
Autres recettes	6,8	0,8



Déchiffrages[s]



FR09b - Comptes Sécurité sociale

SOMMAIRE PROTECTION SOCIALE

- > Soldes du régime général et du FSV
- > Comptes
 - Régime général et FSV
 - Maladie
 - AT-MP
 - Vieillesse
 - Famille
 - Autonomie
 - FSV
- > Compensations interrégimes
- > Exonérations de cotisations

MàJ : 30/09/22

Source : CCSS



Déchiffrages[s]



Comptes Sécurité sociale

Soldes du régime général et du FSV (Md€)

	2019	2020	2021	2022(p)
Maladie	-1,5	-30,4	-26,1	-20,2
AT-MP	+ 1,0	-0,2	+ 1,2	+ 1,9
Vieillesse	-1,4	-3,7	-1,1	-1,8
Famille	+ 1,5	-1,8	+ 2,9	+ 2,7
Autonomie	+ 0,1	-0,6	+ 0,3	-0,5
Régime général	+ 0,5	-36,3	-22,8	-17,9
FSV	-1,6	-2,4	-1,5	+ 1,3
RG + FSV	-1,9	-38,7	-24,4	-16,6

CCSS septembre 2022



Déchiffrages[s]



Comptes Sécurité sociale

Régime général et FSV consolidés 2021 2022(p)

PRODUITS NETS	435,1	460,6
Cotisations, impôts et taxes	421,2	445,1
- <i>Cotisations sociales</i>	211,7	226,1
- <i>Cotisations prises en charge par l'Etat</i>	7,7	6,1
- <i>CSG</i>	107,2	113,8
- <i>Autres impôts, taxes et contributions soc</i>	95,2	100,4
- <i>Charges liées au non-recouvrement</i>	-0,6	-1,3
Transferts nets	4,1	3,7
Autres	9,8	11,8
CHARGES NETTES	459,5	477,2
Prestations	419,4	435,6
Transferts	37,6	29,0
Gestion et autres	12,5	12,6
SOLDE	-24,4	-16,6

CCSS septembre 2022



Déchiffrages[s]



Comptes Sécurité sociale

Maladie régime général (Md€)	2021	2022(p)
PRODUITS NETS	207,9	220,1
Cotisations, impôts et taxes	196,4	206,7
- Cotisations sociales	76,6	81,5
- Cotisations prises en charge par l'Etat	3,0	2,2
- CSG	48,3	51,0
- Autres impôts, taxes et contributions soc	68,5	72,4
- Charges liées au non-recouvrement	0,0	-0,4
Transferts	3,2	3,1
Autres	8,4	10,3
CHARGES NETTES	234,0	240,3
Prestations ONDAM	199,7	205,6
- Prestations maladie	194,7	200,6
- Prestations maternité	4,1	4,2
- Soins des Français à l'étranger	0,9	0,8
Prestations hors ONDAM	12,4	12,8
Transferts	15,1	15,3
Gestion et autres	6,7	6,7
SOLDE	-26,1	-20,3

CCSS septembre 2022



Déchiffrages[s]



Comptes Sécurité sociale

AT-MP régime général 2021 2022(p)

PRODUITS NETS	13,6	14,7
Cotisations, impôts et taxes	13,1	14,3
- Cotisations sociales	13,1	14,3
- Cotisations prises en charge par l'Etat	0,2	0,1
- CSG	-	-
- Autres impôts, taxes et contributions soc	0,0	0,0
- Charges liées au non-recouvrement	-0,2	-0,2
Transferts	0,0	0,0
Autres	0,5	0,5
CHARGES NETTES	12,4	12,8
Prestations ONDAM	4,8	5,0
- Exécutées en ville	4,3	4,5
- Exécutées en établissement	0,4	0,5
Prestations hors ONDAM	4,8	4,9
Transferts	1,9	2,0
Gestion et autres	0,9	0,9
SOLDE	+ 1,2	+ 1,9

CCSS septembre 2022



Déchiffrages[s]



Comptes Sécurité sociale

Vieillesse régime général (Md€) 2021 2022(p)

PRODUITS NETS 142,8 149,0

Cotisations, impôts et taxes 112,9 120,1

- Cotisations sociales 92,1 98,0

- Cotisations prises en charge par l'Etat 3,4 2,9

- CSG - -

- Autres impôts, taxes et contributions soc 17,4 19,4

- Charges liées au non-recouvrement 0,0 -0,3

Transferts (dont 17,4 et 17,7 du FSV) 29,6 28,5

Autres 0,3 0,4

CHARGES NETTES 143,9 150,8

Prestations 135,6 142,4

- Droits propres 123,1 129,2

- Droits dérivés 12,3 12,7

- Autres 0,5 0,4

Transferts 6,4 6,7

Gestion et autres 1,6 1,7

SOLDE -1,1 -1,8

CCSS septembre 2022



Déchiffrages[s]



Comptes Sécurité sociale

Famille régime général (Md€) 2021 2022(p)

	2021	2022(p)
PRODUITS NETS	51,8	53,5
Cotisations, impôts et taxes	50,9	52,7
- Cotisations sociales	31,7	34,1
- Cotisations prises en charge par l'Etat	1,0	0,8
- CSG	12,4	13,2
- Autres impôts, taxes et contributions soc	5,9	4,9
- Charges liées au non-recouvrement	0,0	-0,2
Transferts	0,2	0,2
Autres	0,7	0,7
CHARGES NETTES	48,9	50,8
Prestations	35,5	36,9
- Allocations en faveur de la famille	18,8	19,4
- Allocations pour la garde d'enfant	10,6	10,9
- Autres	6,0	6,6
Transferts	10,4	10,9
Gestion et autres	2,9	3,0
SOLDE	+ 2,9	+ 2,7

CCSS septembre 2022



Déchiffrages[s]



Comptes Sécurité sociale

Autonomie (Md€) 2021 2022(p)

Autonomie (Md€)	2021	2022(p)
PRODUITS NETS	32,8	34,9
Cotisations, impôts et taxes	32,2	34,3
- CSG	29,0	30,5
- CSA	2,1	2,3
- CASA	0,8	0,8
- Cotisations prises en charge par l'Etat	0,0	0,0
- Autres	0,6	0,7
- Charges liées au non-recouvrement	-0,3	-0,1
Transferts (dont 17,4 et 17,7 du FSV)	0,6	0,6
CHARGES NETTES	32,5	34,3
Prestations	28,0	29,8
- OGD personnes âgées	14,2	14,5
- OGD personnes handicapées	12,6	13,8
- AEEH et Autres	1,2	1,4
Transferts	4,4	5,3
Gestion et autres	0,1	0,2
SOLDE	0,3	-0,5

CCSS septembre 2022



Déchiffrages[s]



Comptes Sécurité sociale

FSV (Md€)	2021	2022(p)
PRODUITS NETS	17,7	19,3
Cotisations, impôts et taxes	17,9	19,3
- Cotisations sociales	-	-
- Cotisations prises en charge par l'Etat	-	-
- CSG	17,9	19,5
- Autres impôts, taxes et contributions soc	-	-
- Charges liées au non-recouvrement	-0,2	-0,2
Transferts	-	-
Autres	0,0	0,0
CHARGES NETTES	19,3	18,0
Transferts	19,2	17,9
- Prise en charge de cotisations	14,9	13,5
- Prise en charge de prestations	4,0	4,1
- Autres	0,3	0,2
Gestion et autres	0,1	0,1
SOLDE	-1,5	1,3

CCSS septembre 2022



Déchiffrages[s]



Comptes Sécurité sociale

Compensation généralisée vieilles	2021	2022p
	Md€	Md€
Total versé	5,89	5,83
- CNAV	4,12	4,31
- CNRACL	0,95	0,78
- CNAVPL	0,53	0,48
- Fonctionnaires militaires	0,13	0,11
- CNBF	0,10	0,10
- CNIEG	0,04	0,03
- ...		
- ENIM	-0,07	-0,07
- Fonctionnaires civils	-0,18	-0,39
- Régime général non salariés	-0,12	0,21
- CANSSM	-0,20	-0,20
- Salariés agricoles	-2,49	-2,52
- Exploitants agricoles	-2,67	-2,66
Total reçu	5,89	5,83

CCSS septembre 2022



Déchiffrages[s]



Comptes Sécurité sociale

Exonérations	2021	2022(p)
	Md€	Md€
	72,2	77,6
Mesures compensées	69,9	75,0
Mesures générales	60,3	68,0
- dont Allègements bas salaires	29,7	34,9
- dont baisse cotisations Famille	8,7	9,5
- dont réduction cotisations Maladie	21,9	23,6
Mesures ciblées	9,6	7,0
- sur certains publics	1,3	1,4
- sur certains secteurs économiques	3,5	3,5
- sur certaines zones géographiques	1,3	1,4
- mesures d'urgence Covid	3,5	0,7
Mesures ciblées non compensées	2,3	2,6
- sur certains publics	0,3	0,3
- sur certains secteurs économiques	1,9	2,2

CCSS septembre 2022



Déchiffrages[s]



FR09c - Ressources Sécurité sociale

SOMMAIRE PROTECTION SOCIALE

- > Taux de cotisation
- > Rapport cotisations
- > Taux et affectation de la CSG
- > Rapport CSG

- > Contributions sociales
- > Taxes liées à la consommation
- > Taxe sur les personnes morales
- > Autres taxes

MàJ : 30/09/22

Source : CCSS 09/22



Déchiffrages[s]



Ressources Sécurité sociale

Principaux taux de cotisation (%) (Au 01/01/22)

		Part salarié	Part patronale
Maladie, Maternité, invalidité	< 2,5 SMIC	-	7,00
	≥ 2,5 SMIC		13,00
Vieillesse	(< 1 PASS)	6,90	8,55
	(sur totalité du salaire)	0,40	1,90
Agirc-Arrco*	T1 (< 1 PASS)	4,01	6,01
	T2 (de 1 à 8 PASS)	9,72	14,57
	CET**	0,14	0,21
Famille	< 3,5 SMIC	-	3,45
	≥ 3,5 SMIC	-	5,25
Chômage (minimum)		-	4,05
Autonomie		-	0,30
Logement + FNAL	< 20 salariés	-	0,10
	≥ 20 salariés	-	0,95
Form. Prof.	< 11 salariés	-	0,55
	≥ 11 salariés	-	1,00
Total (minimum, hors exonérations)		11,05	30,22

* y compris Contribution d'équilibre général (CEG)

** Contribution d'équilibre technique



Déchiffrages[s]



Resources Sécurité sociale

Rapport des cotisations brutes 2022 (p)

Catégorie de cotisants	Md€
Secteur privé	173,5
Secteur public	69,5
Travailleurs indépendants	16,1
Salariés agricoles	6,1
Exploitants agricoles	1,8
Particuliers employeurs	3,2
Autres actifs	10,2
Inactifs	0,9
Majorations et pénalités	0,4
Total	281,6



Déchiffrages[s]



Resources Sécurité sociale

Taux et affectation de la CSG (pts)

2023

	TOTAL	Maladie	Famille	FSV	CADES	UNEDIC	CNSA
Activité	9,2	4,25	0,95		0,60	1,47	1,93
Retraite							
- normal	8,3	1,88	0,95	2,94	0,60		1,93
- interm *	6,6	0,18	0,95	2,94	0,60		1,93
- réduit **	3,8	1,27			0,60		1,93
Chômage IJ							
- normal	6,2	2,72	0,95		0,60		1,93
- réduit **	3,8	1,27			0,60		1,93
Capital	9,2			6,67	0,60		1,93
Jeux FdJ	6,2	5,30	0,68		0,22		

* RFR 2020 compris entre 15 183 € et 23 264 € pour un célibataire et entre 23 291 € et 36 144 € pour un couple.

** RFR 2020 compris entre 11 614 € et 15 683 € pour un célibataire et entre 17 816 € et 23 291 € pour un couple.



Déchiffrages[s]



Resources Sécurité sociale

Rapport de la CSG

2022 (p)

	Taux	Rapport (Md€)	
		1 pt	Total
Revenus d'activité		10,75	98,8
- salariaux	9,20		
- non salariaux	9,20		
Revenus de remplacement		3,37	24,7
- chômage et IJ taux plein	6,20		
- retraite taux plein	8,30		
- retraite taux intermédiaire	6,60		
- retraite, chômage taux réduit	3,80		
Revenus du capital	9,20	1,69	15,5
Jeux		0,08	0,5
Majos et pénalités	-	0,03	0,1
Total brut (Md€)		15,9	139,1



Déchiffrages[s]



Resources Sécurité sociale

Contributions sociales (Md€)

2022 (p)

	CNAM	CNAV	CNAF	FSV	CADES	CNSA	TOTAL
Forfait social		5,89					5,89
Avantages retraite		0,30					0,30
Stocks-options			0,88				0,88
CSA Activité						2,27	2,27
CASA						0,82	0,82
Jeux et paris			0,36				0,36
Contribution OC*	0,30						0,29
Contr exc Covid 1	0,00						0,00
Total	0,30	6,19	1,24	0,00	0,00	3,09	10,81

* Contribution des organismes complémentaires au financement des médecins traitants



Déchiffrages[s]



Resources Sécurité sociale

Taxes liées à la consommation

2022 (p)

	Md€
Droits de consommation sur les tabacs (CNAM)	13,56
Droit de licence débitants de tabac (CNAM)	0,37
Taxe fournisseurs de tabac (CNAM)	0,00
Taxes boissons (CNAM)	1,54
Taxes boissons (MSA)	2,76
Contribution tarifaire d'acheminement (CNIEG)	1,64
TVA nette (CNAM)	46,56
TSCA automobile (CNAF)*	1,11
Total	67,54

* Les montants indiqués sont ceux qui sont affectés à la sécurité sociale. Une partie de la TSCA automobile est affectée aux départements.



Déchiffrages[s]



Resources Sécurité sociale

Taxes sur les personnes morales

2022 (p)

	Md€
Taxe sur les salaires	16,50
- <i>CNAM</i>	5,22
- <i>CNAV</i>	8,81
- <i>CNAF</i>	1,77
- <i>CNSA</i>	0,70
Taxe sur les véhicules de société (CNAF)	0,73
C3S (CNAV)	4,37
Licences UMTS (CNAV)	0,01
Total	21,61



Déchiffrages[s]



Resources Sécurité sociale

Autres taxes

2022 (p)

	Md€
Taxes médicaments (CNAM)	0,98
TSA (CNAM)	2,66
TSA (Fonds CMU-C)	2,73
Autres taxes et contributions sociales	1,13
Total	7,50

Investissement pae l'UE - Financement du Ségur

1,13





10 - Consommation médicale

SOMMAIRE PROTECTION SOCIALE

- > Consommation médicale par nature
- > Prise en charge consommation médicale
 - Totale
 - Soins hospitaliers
 - Soins ambulatoires
 - Transports
 - Biens médicaux
 - Récapitulatif
- > Prise en charge ALD/non ALD
- > Taux d'effort après remboursement SS
 - Evolution
 - Par décile de revenus
- > Renoncement aux soins

MàJ : 16/01/23

Source : DREES, CNAM, IRDES



Déchiffrages[s]



Consommation médicale

Consommation médicale et évolution 2021

Augmentation en volume	Md€	21/20 (%)	21/10 (%)
Soins hospitaliers	109,4	3,3	12,1
- public	84,1	2,1	7,1
- privé	25,3	7,3	30,2
Soins de ville	61,3	13,3	29,5
- médecins généralistes	10,5	4,1	3,8
- médecins spécialistes	13,9	11,2	19,7
- sage-femmes	0,5	14,7	169,4
- dentistes	13,9	25,6	24,4
- auxiliaires	17,3	11,5	61,7
- analyses	4,9	13,6	47,2
- cures thermales	0,2	70,3	-37,9
Transport de malades	5,6	17,3	31,0
Médicaments	31,1	7,7	53,2
Autres biens médicaux	19,3	23,3	72,5
- optique	7,2	15,2	26,4
- prothèses, orthèses, fauteuils..	2,3	15,6	78,5
- audioprothèses	2,0	64,7	177,7
- petits matériels et pansements	7,8	25,0	110,9
Total	226,7	8,5	27,3

PIB (vol): 6,8 % entre 2020 et 2021 et + 11,2 % entre 2010 et 2021



Déchiffrages[s]



Consommation médicale

Prise en charge conso. médicale (%) 2021

	TOTAL		
	2010	2020	2021
Sécurité sociale	76,5	79,6	79,8
Etat (dont CMU) et CL	1,3	1,6	0,4
Complémentaires	13,4	12,2	12,9
- Mutuelles	7,5	5,8	6,0
- Sociétés d'assurance	3,5	4,1	4,3
- Institutions prévoyance	2,4	2,3	2,5
Ménages	8,9	6,6	7,0
Total	100,0	100,0	100,0

Déchiffrages[s]



Consommation médicale

Prise en charge conso. médicale (%) 2021

	Soins hospitaliers		
	2010	2020	2021
Sécurité sociale	91,7	93,1	93,3
Etat (dont CMU) et CL	1,2	1,3	0,6
Complémentaires	5,1	4,5	4,3
- Mutuelles	2,9	2,4	2,2
- Sociétés d'assurance	1,5	1,4	1,4
- Institutions prévoyance	0,7	0,6	0,7
Ménages	2,0	1,1	1,8
Total	100,0	100,0	100,0

Déchiffrages[s]



Consommation médicale

Prise en charge conso. médicale (%) 2021

	Soins de ville		
	2010	2020	2021
Sécurité sociale	63,3	67,8	67,9
Etat (dont CMU) et CL	1,6	2,3	0,2
Complémentaires	21,4	20,3	21,8
- Mutuelles	11,6	9,3	9,9
- Sociétés d'assurance	5,5	7,1	7,5
- Institutions prévoyance	4,2	3,9	4,5
Ménages	13,8	9,6	10,1
Total	100,0	100,0	100,0

Déchiffrages[s]



Consommation médicale

Prise en charge conso. médicale (%) 2021

	Transports		
	2010	2020	2021
Sécurité sociale	92,5	93,0	93,5
Etat (dont CMU) et CL	0,8	1,1	0,4
Complémentaires	4,5	3,4	3,0
- Mutuelles	2,7	1,9	1,8
- Sociétés d'assurance	1,3	1,1	0,9
- Institutions prévoyance	0,5	0,4	0,4
Ménages	1,6	2,5	3,0
Total	99,5	100,0	100,0

Comptes de la santé 2021



Déchiffrages[s]



Consommation médicale

Prise en charge conso. médicale (%) 2021

	Médicaments		
	2010	2020	2021
Sécurité sociale	67,9	73,6	75,0
Etat (dont CMU) et CL	1,3	1,6	0,3
Complémentaires	16,5	12,3	11,3
- Mutuelles	10,1	6,3	5,7
- Sociétés d'assurance	4,0	3,9	3,5
- Institutions prévoyance	2,4	2,1	2,1
Ménages	14,4	12,4	13,3
Total	100,0	100,0	100,0

Déchiffrages[s]



Consommation médicale

Prise en charge conso. médicale (%) 2021

	Sécurité sociale	Etat	Complémentaires	Ménages
Soins hospitaliers	93,3	0,6	4,3	1,8
- public	94,2	0,7	4,0	1,1
- privé	90,2	0,4	5,5	3,9
Soins de ville	67,9	0,2	21,8	10,1
- Médecins	73,8	0,2	16,0	10,0
- Dentistes (dt proth)	40,3	0,1	44,7	14,9
- Auxiliaires	81,1	0,2	11,1	7,8
- Analyses	69,9	0,6	24,0	5,5
- Cures thermales	78,3	0,0	26,1	0,0
Médicaments	75,0	0,3	11,3	13,3
Autres bens médicaux	44,4	0,2	38,1	17,3
Transports	93,5	0,4	3,0	3,0
Total	79,8	0,4	12,9	7,0



Déchiffrages[s]



Consommation médicale

Prise en charge Sécu ALD/non ALD*

2013

	Ensemble	Non ALD	ALD
Soins de ville hors optique	72,7	56,4	87,5
Soins de ville y c. optique	68,3	51,0	85,4
Hôpital	92,4	87,9	95,0
Ensemble des soins	76,7	61,4	89,3
<i>Part dans la population</i>	<i>100,0</i>	<i>82,5</i>	<i>17,5</i>

Part de la dépense prise en charge par le régime général selon qu'on a ou non une affection de longue durée (ALD)



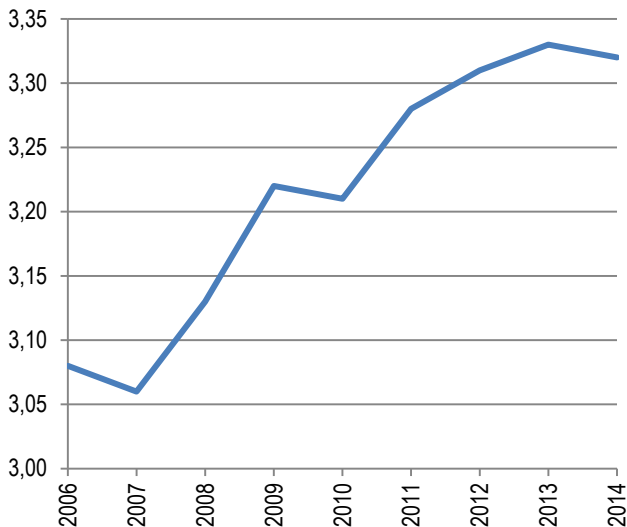
Déchiffrages[s]



Consommation médicale

Taux d'effort après remboursement SS

2014



En % du revenu disponible brut (RDB)



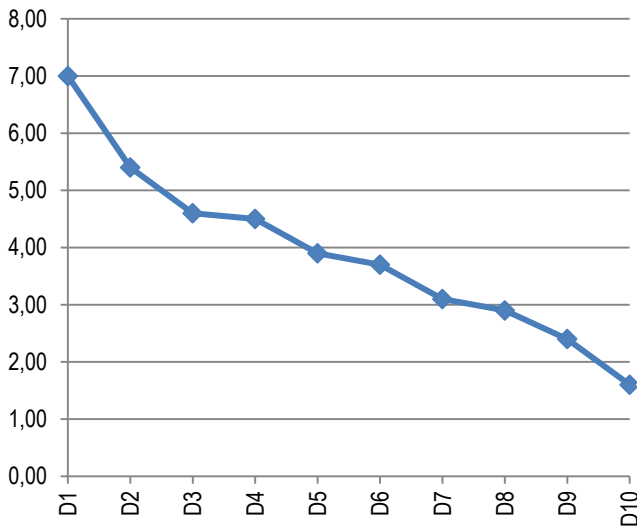
Déchiffrages[s]



Consommation médicale

Taux d'effort après remboursement SS

2012



Selon le décile de revenus, en % du revenu disponible brut (RDB)



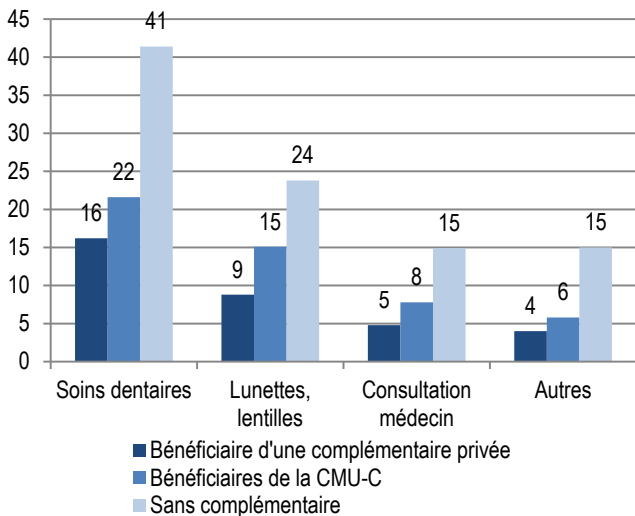
Déchiffrages[s]



Consommation médicale

Renoncement aux soins

2012



Source : IRDES (Question : "Au cours des douze derniers mois, avez-vous renoncé à un type de soins pour raisons financières")



Déchiffrages[s]



FR11 - Environnement

- > Energies renouvelables
- > Emissions de GES
- > Emissions et empreinte GES
- > Emissions et empreinte GES (/hab)
- > Matières premières

MàJ : 29/06/22

Source Insee, SOeS

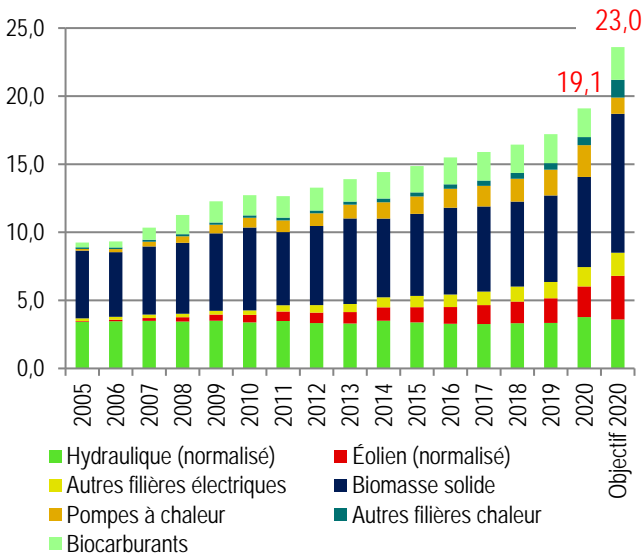


Déchiffrages[s]



Environnement

Consommation finale énergies renouvelables



(en % consommation finale d'énergie)



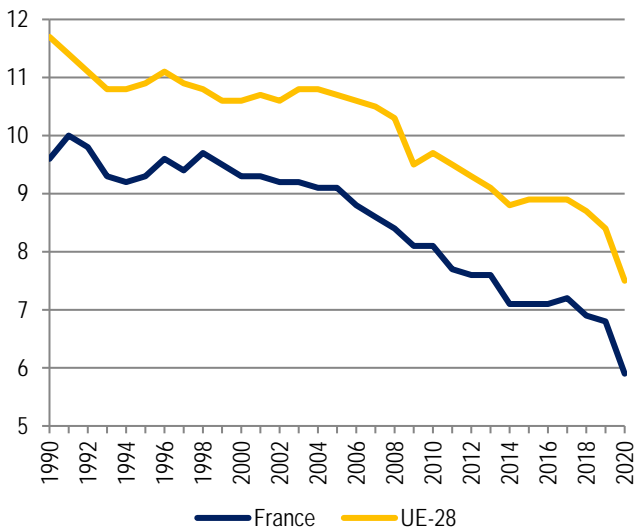
Déchiffrages[s]



Environnement

Emissions GES hab (teqCO₂/hab)

2020



* hors Utilisation des terres, leurs changements et la forêt (UTCF)



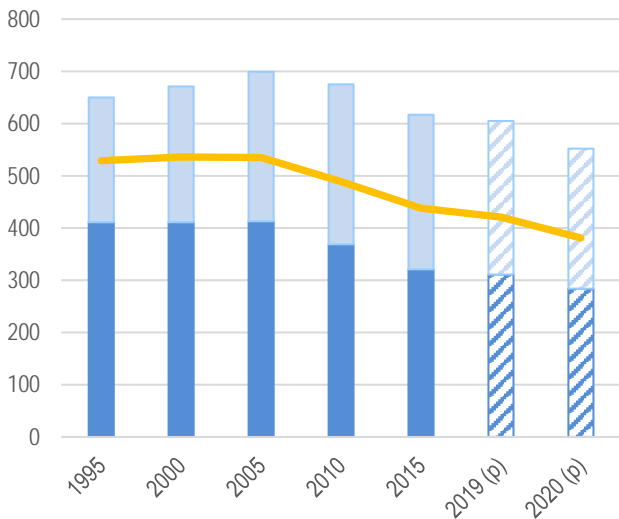
Déchiffrages[s]



Environnement

Emissions et empreinte GES (Mt eqCO₂)

2020



Importations

Emissions hors exportations

Emissions totales



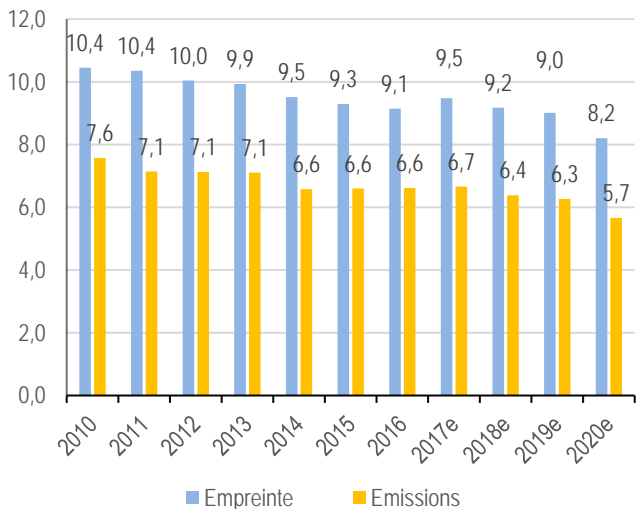
Déchiffrages[s]



Environnement

Emissions et empreinte GES (/hab)

2020



(En t eq CO₂)

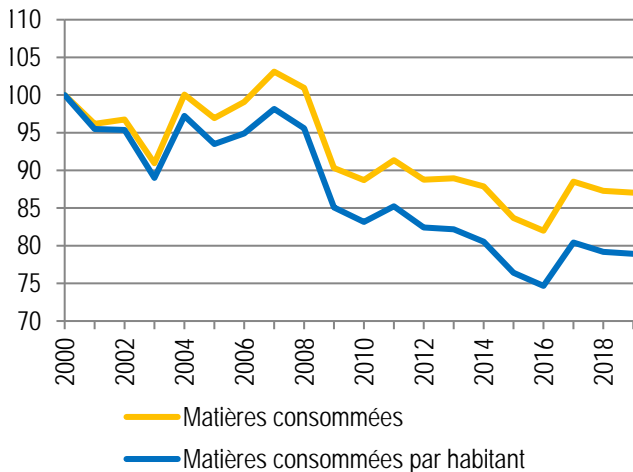


Déchiffrages[s]



Environnement

Matières premières



Matères = combustibles fossiles, produits minéraux et agricoles (y.c. importés)

